



comisiones obreras  
de Castilla y León

2018,

**Informe Trimestral de  
Salarios y Costes Laborales  
de Castilla y León**

**1<sup>er</sup> Trimestre de 2018**

**SALARIOS Y  
COSTES LABORALES**

Gabinete Técnico de CCOO de Castilla y León



comisiones obreras  
de Castilla y León

# Gabinete Técnico

Documento elaborado con la coordinación y asesoramiento técnico de Marcos Fernández Gutiérrez.  
Derechos de propiedad intelectual cedidos a la US de CCOO de Castilla y León.

ISSN: 2386-7612

Este Informe ha sido elaborado en Junio de 2018 con datos publicados por el INE en dicho mes,  
correspondientes al primer trimestre de 2018.

Edita: US de CCOO de Castilla y León. Valladolid, 2018.

## Introducción

Este estudio forma parte de la serie de análisis que, con carácter trimestral, lleva a cabo el Gabinete Técnico de CCOO de Castilla y León en relación a la situación y evolución reciente de los salarios y de los costes laborales en nuestra Comunidad. En este caso, el informe se deriva de los datos de la Encuesta Trimestral de Coste Laboral (ETCL) correspondientes al primer trimestre de 2018, que acaba de publicar el Instituto Nacional de Estadística.

En este informe examinamos, en primer lugar, la variación de los costes laborales y de los salarios en Castilla y León y en el conjunto de España. A continuación, teniendo en cuenta la evolución de los precios, analizamos la variación de los salarios reales. Tras ello, describimos la evolución del mercado laboral a lo largo de los últimos años, en la Comunidad y a nivel estatal, incluyendo una comparativa entre la evolución de los salarios y de la productividad. A partir de toda esta información, extraemos una serie de conclusiones y valoraciones generales, recogidas al final del documento.

Con este análisis trimestral, el Gabinete Técnico de CCOO de Castilla y León pretende ofrecer una herramienta rigurosa y sistemática para el análisis del mercado laboral de nuestra Comunidad desde el punto de vista económico, que resulte de utilidad para la toma de decisiones tanto en el ámbito político como en el ámbito laboral.

## Salarios y costes laborales nominales

La tabla 1 recoge la evolución interanual, entre el primer trimestre de 2017 y el mismo periodo de 2018, de los **costes laborales totales**<sup>1</sup> en Castilla y León y en el conjunto de España. Los costes laborales totales incluyen todos los costes que afrontan los empleadores en relación a la contratación de trabajadores, tanto costes salariales<sup>2</sup> (su

---

<sup>1</sup> El **coste laboral total es el coste bruto** en que incurre el empleador por la utilización de factor trabajo. Comprende tanto el coste salarial como los otros costes.

<sup>2</sup> El **coste salarial total** comprende todas las remuneraciones, tanto en metálico como en especie, realizadas a los trabajadores por la prestación de sus servicios laborales por cuenta ajena. El Coste Salarial incluye por tanto el salario base, complementos salariales, pagos por horas extraordinarias, pagos extraordinarios y pagos atrasados.

principal componente) como otras percepciones no salariales y cotizaciones a la Seguridad Social<sup>3</sup>.

En el primer trimestre de 2018, en términos interanuales, los costes laborales totales aumentaron un 1,0% en Castilla y León. Este incremento fue ligeramente superior al observado a nivel estatal (+0,7%).

Como muestra también la tabla, los costes laborales siguen siendo, de media, sustancialmente más reducidos en Castilla y León (2.213,0€ de media mensual en el primer trimestre de este año) que a nivel nacional (2.497,9€). Nuestra Comunidad cuenta con menores costes laborales fundamentalmente porque los salarios, que constituyen su componente más importante, son en promedio notablemente más bajos que en el conjunto de España, como se describe con detalle a continuación.

Tabla 1. Evolución de los costes laborales totales medios (promedio mensual)

	2017_I	2018_I	Var. Interanual
<b>Castilla y León</b>	2.191,1	2.213,0	+1,0%
<b>España</b>	2.481,8	2.497,9	+0,7%

Fuente: elaboración propia a partir de datos de la Encuesta Trimestral de Coste Laboral del INE

La tabla 2 muestra la evolución interanual de los **costes salariales**, que son el principal componente de los costes laborales. En el primer trimestre de 2018, con respecto al mismo periodo del año anterior, **los costes salariales medios aumentaron un 1,3% en Castilla y León**. Mientras, a nivel estatal el incremento fue algo inferior (+0,8%).

Por sectores, en la industria, los costes salariales se incrementaron en nuestra Comunidad un 0,9% interanual, claramente por encima del 0,2% observado en el conjunto

<sup>3</sup> Los **Otros Costes**, incluidos dentro del Coste Laboral pero no dentro del Coste Salarial, incluyen las Percepciones no Salariales y las Cotizaciones Obligatorias a la Seguridad Social. Las Percepciones no Salariales son las retribuciones percibidas por el trabajador como compensación de gastos ocasionados por la ejecución del trabajo o para cubrir necesidades o situaciones de inactividad no imputables al trabajador; comprenden, por tanto, las prestaciones sociales directas (pagos por incapacidad temporal, indemnizaciones por despido, etc.), los pagos compensatorios (adquisición de prendas de trabajo, gastos de locomoción y dietas de viaje, indemnizaciones por traslados o finalización de contratos, etc.) y el resto de percepciones no salariales. Finalmente, las Cotizaciones Obligatorias a la Seguridad Social son las aportaciones legalmente establecidas que el empleador hace al Sistema de la Seguridad Social en favor de sus empleados para cubrir las prestaciones que el sistema establece (para cubrir las situaciones de enfermedad, maternidad, invalidez, jubilación, desempleo, formación profesional, etc.).

de España. En cambio, en los servicios, el aumento de los costes salariales en Castilla y León (+0,7%) se quedó por debajo de la media nacional (+1,0%) profundizando la brecha existente entre ambos territorios que es la mayor de los tres sectores. El dato de la construcción en nuestra Comunidad resulta llamativo, pero más bien parece ligado a una cuestión estadística, relacionada con la muestra de la encuesta. Destaca, por otro lado, cómo los mayores salarios se observan en la industria (1.958,6€ mensuales en Castilla y León, de acuerdo con el último dato). Mientras, los salarios en los servicios son sustancialmente inferiores (1.524,9€ mensuales en el caso de nuestra Comunidad).

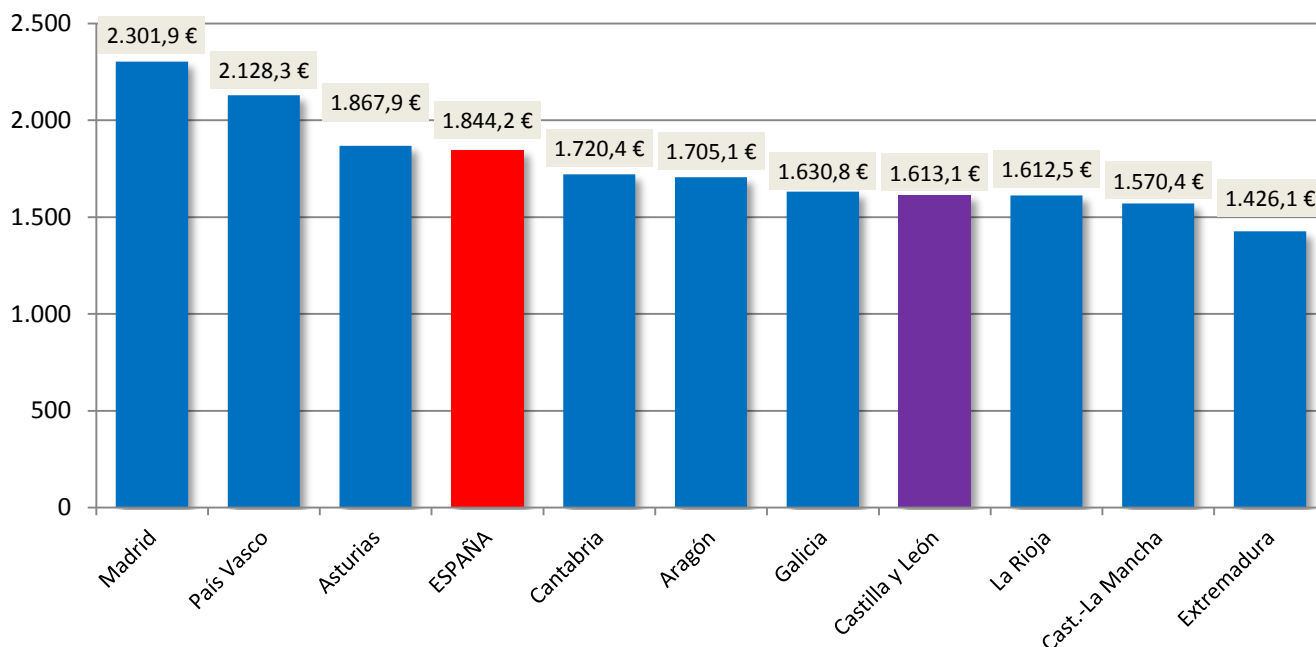
Con el dato del primer trimestre del año, el salario medio en Castilla y León (1.613,2€ mensuales) se sitúa un 12,5% por debajo del promedio nacional (1.844,2€). Nuestra Comunidad es una de las que cuenta con los salarios más bajos de todo nuestro entorno, como se observa en el gráfico 1. De las CCAA limítrofes, los mayores salarios se observaron en Madrid y el País Vasco. A continuación, se situaron los costes salariales en Asturias, Cantabria y Aragón. Tras ellos, junto a Castilla y León, las CCAA de Galicia, La Rioja y Castilla La Mancha mostraron niveles salariales en torno a los 1.600€ mensuales. Por último, solo Extremadura se sitúa claramente por debajo de nuestra Comunidad en cuanto a la magnitud de los salarios. Los relativamente bajos salarios en Castilla y León redundan en un peor nivel de vida de los trabajadores y trabajadoras de la Comunidad, lo que repercute negativamente en el conjunto de la economía, al erosionar el consumo. Con ello, también, los bajos salarios acaban repercutiendo negativamente en los ingresos públicos derivados de los impuestos, con los que se financian las políticas y servicios públicos prestados en nuestro territorio.

Tabla 2. Evolución de los costes salariales totales medios

		2017_I	2018_I	Var. Interanual
<b>Castilla y León</b>	Industria	1.940,5	1.958,6	+0,9%
	Construcción	1.444,8	1.590,8	+10,1%
	Servicios	1.514,4	1.524,9	+0,7%
	<b>TOTAL</b>	1.592,9	1.613,1	+1,3%
<b>España</b>	Industria	2.178,7	2.182,8	+0,2%
	Construcción	1.702,1	1.723,4	+1,3%
	Servicios	1.773,1	1.791,0	+1,0%
	<b>TOTAL</b>	1.829,1	1.844,2	+0,8%

Fuente: elaboración propia a partir de datos de la Encuesta Trimestral de Coste Laboral del INE

Gráfico 1. Costes salariales totales en Castilla y León, en comunidades limítrofes y en el promedio estatal (Datos del primer trimestre de 2018)



Fuente: Encuesta Trimestral de Coste Laboral del INE

## Precios y salarios reales

En la sección anterior, los salarios se han analizado en términos nominales; esto es, sin tener en cuenta el efecto de la variación de los precios sobre los mismos. Para conocer la evolución de su poder de compra, se calculan los **salarios en términos reales**, a partir de un cociente que resulta de dividir el valor nominal de los salarios por un índice de precios (medido a través del IPC). Así, si el crecimiento de los salarios en términos nominales es mayor que el de los precios, el poder adquisitivo de los mismos aumenta y, en consecuencia, su variación en términos reales es positiva (y viceversa). La tabla 3 recoge la variación interanual de los salarios nominales, los precios y los salarios reales.

Como se describió en el apartado previo, en términos interanuales los salarios nominales aumentaron un 1,3% en Castilla y León. Los precios, por su parte, medidos de acuerdo con el IPC, se incrementaron un 0,8%. **Los salarios reales, por tanto, aumentaron en nuestra Comunidad ligeramente (+0,5%), rompiendo con la tendencia a la baja que venían experimentando en trimestres precedentes.** A nivel estatal, los salarios nominales aumentaron un 0,8%, ligeramente por debajo de lo que se incrementaron los precios (+1,0%). Los salarios reales en España, a partir de estos datos, se redujeron un 0,1%.

El dato de Castilla y León es positivo, pero resulta demasiado pronto como para concluir si se trata de un cambio de tendencia o solamente de un dato puntual dentro de la mala dinámica que venía experimentando el poder adquisitivo de los salarios en la Comunidad durante los trimestres precedentes.

Tabla 3. Evolución de los precios y los salarios reales

		Var. Interanual, 2018_I
<b>Castilla y León</b>	Salarios nominales	+1,3%
	IPC	+0,8%
	Salarios reales	+0,5%
<b>España</b>	Salarios nominales	+0,8%
	IPC	+1,0%
	Salarios reales	-0,1%

Fuente: elaboración propia a partir de la Encuesta Trimestral de Coste Laboral y el Índice de Precios al Consumo del INE

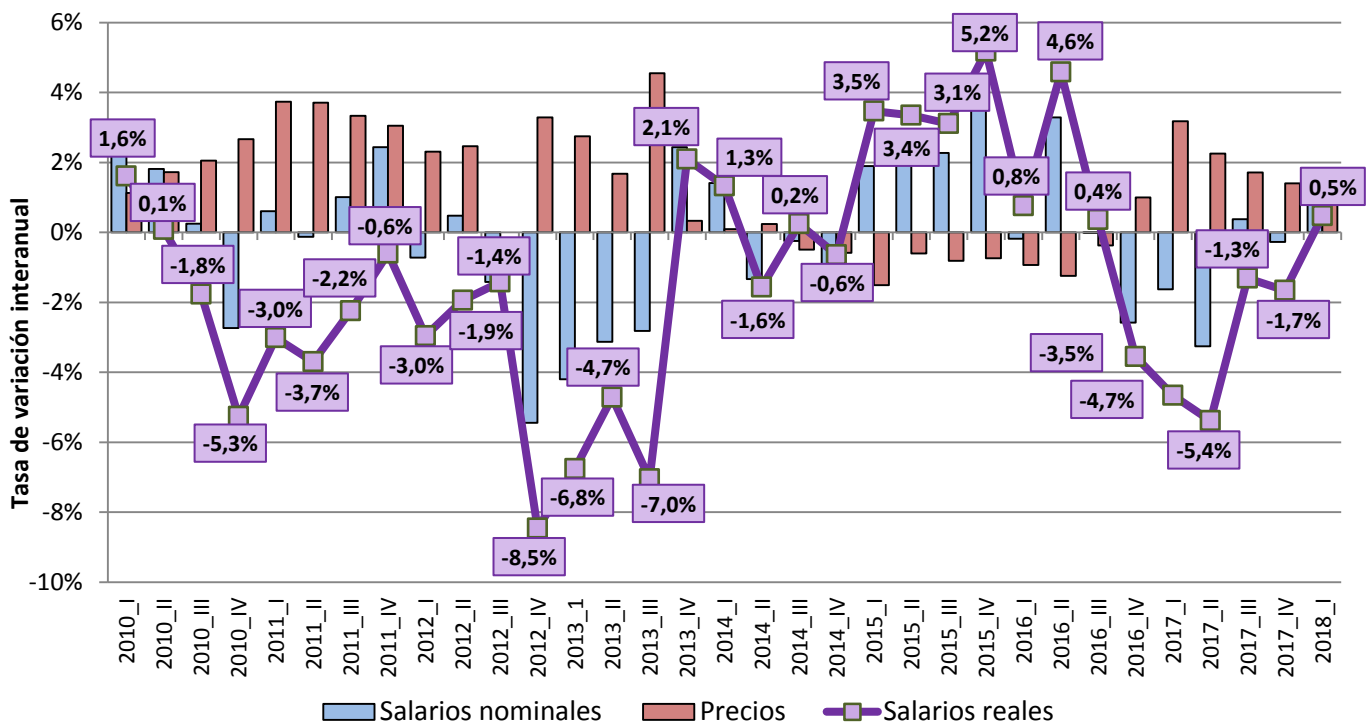
El gráfico 2 muestra un análisis más a largo plazo de la **evolución de los salarios nominales, los precios y los salarios reales en Castilla y León**, desde 2009 hasta la actualidad (siempre, en términos interanuales). Como se observa, entre 2009 y 2011 los salarios reales cayeron notablemente, al incrementarse más los precios que los salarios nominales. La pérdida de poder adquisitivo de los salarios se intensificó en 2012 y los primeros trimestres de 2013, debido a la fuerte reducción de los salarios nominales, unida al repunte de la inflación. En 2014, aunque los salarios nominales continuaron sin aumentar, la bajada de los precios permitió amortiguar la pérdida de su poder adquisitivo. No obstante, por la caída acumulada en estos años, **los salarios reales en Castilla y León eran, al finalizar 2014, un 12,6% inferiores a los del último trimestre de 2009; a nivel nacional, la reducción en este periodo fue del 7,7%.**

En 2015, de manera efímera, se rompió la negativa dinámica anterior: los salarios nominales experimentaron incrementos destacados, lo que unido a la continuación en la caída de los precios, permitió que los salarios reales en nuestra Comunidad recuperaran una parte de lo perdido en los años previos. Sin embargo, a partir de mediados de 2016, los salarios reales volvieron a caer, durante 5 trimestre consecutivos, en una tendencia que se ha prolongado hasta finalizar 2017. En este periodo, los salarios nominales dejaron de aumentar (incluso, cayendo en bastantes trimestres), mientras que los precios volvieron a incrementarse. De esta forma, **el poder adquisitivo de los trabajadores**

castellanos y leoneses volvió a caer notablemente durante la última parte de 2016 y durante todo 2017, sin haberse aún recuperado de la pérdida sufrida en los peores años de la crisis. En consecuencia, nuestra Comunidad cerró 2017 con unos salarios reales un 12,8% inferiores a los de 8 años atrás (en España, la caída ha sido del 8,3%).

El dato del primer trimestre de 2018 supone una ruptura de esta tendencia negativa: por primera vez desde mediados de 2016, los salarios reales no han disminuido en nuestra Comunidad. Sin embargo, esta tendencia positiva puede resultar efímera, teniendo en cuenta el repunte observado en la inflación, que se deriva fundamentalmente del alza en el precio de los combustibles. De acuerdo con las últimas previsiones de la Comisión Europea, el IPC podría incrementarse en España alrededor de un 1,4% en 2018, por encima de lo que han crecido los salarios nominales en nuestra Comunidad. El último dato de inflación, correspondiente al mes de mayo, se ha situado incluso notablemente por encima de esa cifra: el 2,1% de incremento interanual de los precios, tanto en Castilla y León como en el conjunto del Estado. **Ante la evolución al alza de la inflación, si el ritmo de incremento de los salarios no se acelera, en los próximos trimestres volverán a perder poder adquisitivo, agravando el deterioro que vienen sufriendo durante los últimos años.**

Gráfico 2. Evolución de los salarios nominales, los precios y los salarios reales en Castilla y León



Fuente: elaboración propia a partir de la Encuesta Trimestral de Coste Laboral y el Índice de Precios al Consumo del INE



El deterioro relativo de los ingresos de los trabajadores se observa con claridad si se analiza la pronunciada diferencia entre la **evolución de la productividad y la de los salarios** en los últimos años, tanto en nuestra Comunidad como en el conjunto de España. La productividad es un indicador que mide el valor medio de la producción por trabajador. En consecuencia, una variación de la productividad similar a la del salario medio reflejaría una evolución equilibrada del reparto de las rentas entre trabajadores y empresarios, mientras que una variación de la productividad superior a los salarios reflejaría una evolución en detrimento de los segundos.

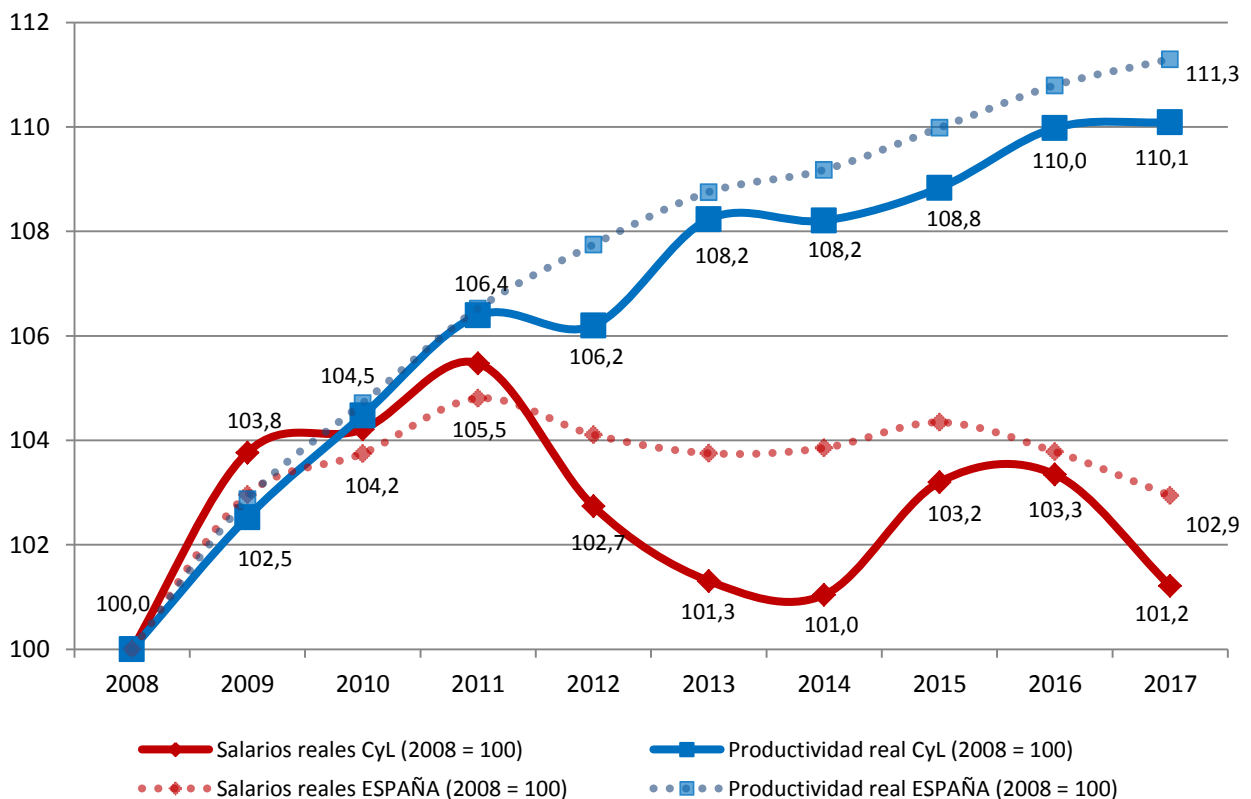
El gráfico 3 recoge la evolución de la productividad real y los salarios reales en Castilla y León entre 2008 y 2017 (tomando el año inicial del periodo como base), calculada en términos reales a partir del deflactor del PIB (derivado de la Contabilidad Regional del INE); el gráfico también recoge, a modo de referencia, la evolución de ambas variables en el conjunto del Estado, reflejadas en las líneas de puntos.

Como se observa, entre 2008 y 2010 los salarios y la productividad evolucionaron prácticamente a la par, tanto en nuestra Comunidad como en el conjunto de España. En cambio, a partir de 2011, mientras la productividad siguió creciendo continuamente, los salarios reales cayeron intensamente. En concreto, en Castilla y León la productividad real creció en unos 4 puntos porcentuales entre 2010 y 2014, mientras que los salarios reales cayeron unos 3 puntos, abriéndose una brecha de alrededor de 7 puntos entre ambas variables. Algo similar ocurrió en el conjunto del Estado, como refleja el gráfico.

Entre 2014 y 2016, los salarios reales aumentaron alrededor de 2 puntos en nuestra Comunidad, mientras que a nivel estatal se mantuvieron prácticamente estancados. La productividad también aumentó en torno a 2 puntos en ambos casos, de forma que la brecha entre la evolución de los salarios y la de la productividad generada en los años anteriores persistió. En 2017, además, los salarios reales han vuelto a caer en Castilla y León, alrededor de 2 puntos, mientras que en el conjunto de España lo han hecho en alrededor de 1 punto. La productividad, por su parte, se ha mantenido estancada en nuestra Comunidad, y ha aumentado solo muy ligeramente en España; en consecuencia, la brecha entre la evolución de ambas variables ha vuelto a incrementarse. **En el conjunto del periodo 2008–2017, la productividad ha crecido en Castilla y León alrededor de 9 puntos por encima de lo que lo han hecho los salarios;** a nivel nacional, la brecha observada entre la evolución de estas dos variables ha sido similar a la de nuestra Comunidad. Estos datos reflejan que, en la última década, **el reparto de la renta se ha desequilibrado en beneficio de las empresas y en detrimento de los trabajadores**, cuyos ingresos han crecido mucho menos que el valor de la producción.

Del gráfico 3 se desprende también información de interés en relación a la evolución de la productividad. Como se observa, tanto a nivel autonómico como estatal, esta variable ha mostrado un comportamiento anticíclico: creció sustancialmente durante los peores años de la crisis, en los que se destruyó mucho empleo, y ha pasado a crecer a un ritmo muy reducido a partir de 2013, en los años en los que la economía ha vuelto a crecer. La explicación radica en que **el crecimiento se está basando fundamentalmente en la creación de empleo en sectores de baja productividad y actividades de escaso valor añadido, como ocurría con anterioridad a la crisis**. La productividad, desde que se inició la recuperación, apenas crece pero, a pesar de ello, la brecha entre la evolución de dicha variable y la de los salarios continúa profundizándose. La causa es la precariedad laboral y las malas condiciones laborales y salariales predominantes en el nuevo empleo que se está creando con la recuperación, y que constituye el ingrediente que cierra el círculo de un modelo de baja productividad y bajo valor añadido en el que se sustenta el modelo económico y empresarial en nuestro país y, dentro del mismo, en nuestra Comunidad.

Gráfico 3. Evolución de los salarios reales y la productividad real en Castilla y León y en España



Fuente: elaboración propia a partir de la Encuesta Trimestral de Coste Laboral y la Contabilidad Regional del INE

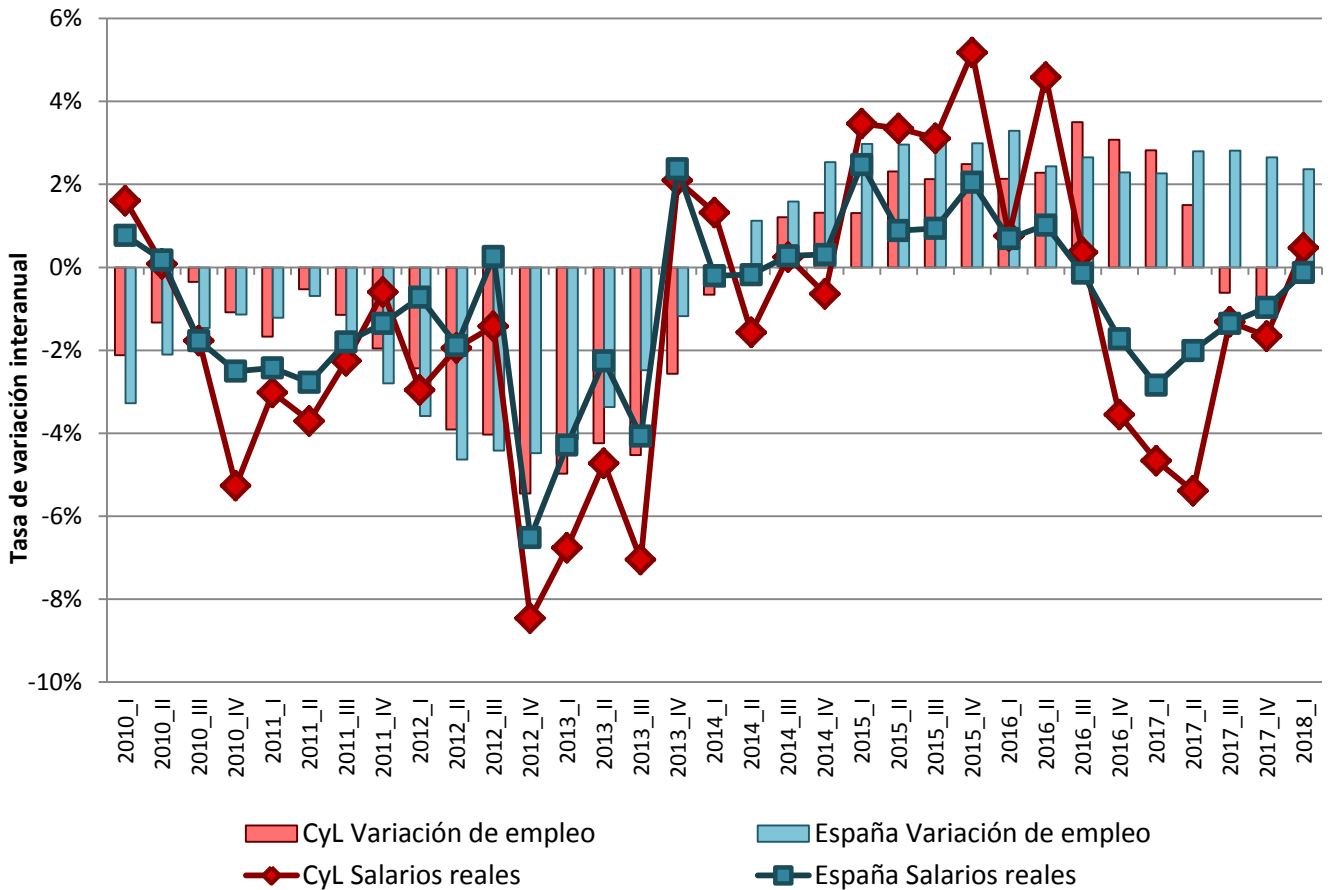
El gráfico 4 recoge una **síntesis de la evolución del mercado laboral tanto de Castilla y León como del conjunto de España** en los últimos años, a partir del análisis de la **variación de los salarios reales y del empleo**.

Tras la intensa destrucción de empleo producida con el estallido de la crisis, la pérdida de puestos de trabajo se moderó en 2010 y 2011, a la vez que los salarios reales comenzaron a reducirse notablemente. En 2012 se intensificó de manera simultánea la caída tanto de los salarios reales como del empleo, situación que se prolongó en 2013.

El año 2014 inauguró un cambio de tendencia en el empleo: el número de ocupados comenzó a incrementarse, a un ritmo que se aceleró en 2015, hasta situarse en torno al 2-3% interanual en el conjunto de España. En general, este ritmo de incremento del empleo ha sido inferior en Castilla y León, una cuestión que, en nuestra Comunidad, se ha agravado en los últimos trimestres, como reflejan los datos del gráfico (a partir de la EPA). **El escaso dinamismo del empleo en Castilla y León**, elemento característico de la misma desde hace décadas, constituye una cuestión particularmente preocupante, puesto que **contribuye a agravar el enorme problema de envejecimiento y pérdida de población con el que cuenta nuestra Comunidad**. Desde el primer trimestre de 2014, el número de ocupados en España ha aumentado un 11,3%, mientras que en Castilla y León apenas lo ha hecho un 6,3%. Esto hace que **mientras a nivel estatal se ha recuperado alrededor de la mitad de los empleos perdidos por la crisis, en Castilla y León se ha recuperado menos de una tercera parte**.

En lo que respecta a los salarios reales, la clara tendencia a la baja que habían tenido entre 2010 y 2014 se rompió temporalmente durante 2015 y la primera parte de 2016, con varios trimestres en los que el poder adquisitivo de los salarios se incrementó; lo hizo, además, en mayor medida en nuestra Comunidad que en el conjunto del Estado. Sin embargo, **desde mediados de 2016, la tendencia ha sido la contraria: los salarios reales han vuelto a disminuir, y lo han hecho en mayor medida en Castilla y León que a nivel nacional**. El dato del primer trimestre de 2018 es positivo, puesto que rompe con 5 trimestres consecutivos de caídas en los salarios reales en la Comunidad. Es, no obstante, aún pronto para conocer si supone una ruptura de la dinámica negativa que se ha arrastrado durante los últimos trimestres.

Gráfico 4. Evolución de los salarios reales y el empleo en Castilla y León y en España



Fuente: elaboración propia a partir de datos de la Encuesta Trimestral de Coste Laboral, el Índice de Precios al Consumo y la Encuesta de Población Activa del INE

## Conclusiones

En el primer trimestre de 2018, los salarios nominales han aumentado un 1,3% en Castilla y León, mientras que a nivel estatal el incremento ha sido del 0,8%. Teniendo en cuenta la subida de los precios (el 0,8% y el 1%), respectivamente, **el poder adquisitivo de los salarios se ha incrementado un 0,5% en nuestra Comunidad, mientras que ha disminuido un 0,1% a nivel estatal.** Para Castilla y León, el dato rompe con una tendencia de 5 trimestres consecutivos en los que los salarios reales habían disminuido, en términos interanuales, lo cual se suma al intenso deterioro experimentado durante los años anteriores. Sin embargo, resulta aún prematuro concluir si se debe a un cambio de tendencia o se trata únicamente de un dato puntual. Además, **el nuevo repunte de la inflación (hasta el 2,1% interanual, con los datos del mes de Mayo), supone un claro riesgo de que, si el ritmo de incremento de los salarios nominales no se acelera, los salarios reales vuelvan a caer en los próximos trimestres.**

El poder adquisitivo de los salarios disminuyó fuertemente entre 2009 y 2014. Tras recuperarse ligeramente durante 2015 y la primera parte de 2016, los salarios reales volvieron, desde mediados de 2016, a profundizar su deterioro. A pesar de que hemos iniciado el cuarto año de recuperación (desde el punto de vista macroeconómico), el poder adquisitivo de los salarios ha continuado disminuyendo. Como consecuencia de todo ello, **los salarios reales terminaron 2017, en Castilla y León, un 12,8% por debajo del nivel que tenían a finales de 2009 (a nivel estatal, la disminución ha sido del 8,3%).** Esta pérdida de poder adquisitivo de los salarios continúa sin revertirse y, de hecho, podría profundizarse si continúa la tendencia al alza de la inflación y el escaso aumento de los salarios nominales.

El modelo de crecimiento que se ha observado en España desde 2014 se caracteriza, al igual que ocurría antes de la crisis, por un escaso crecimiento de la productividad, dado que se ha basado en la creación intensiva de empleo en actividades de bajo valor añadido. Pero no solo la productividad ha crecido muy poco, sino que los salarios reales han evolucionado aún peor: en lugar de recuperarse del intenso deterioro sufrido durante la crisis, han continuado cayendo. **La pérdida de poder adquisitivo de los salarios, derivada de la creciente precarización del empleo, ha servido así como principal ingrediente para alimentar un modelo económico ineficiente e injusto, que ha llevado a consolidar los efectos de la crisis sobre la pérdida de derechos laborales, el incremento de la desigualdad y el empeoramiento del nivel de vida de los trabajadores.**



comisiones obreras  
de Castilla y León

Castilla y León ha sido, también, parte de este modelo de crecimiento, con una serie de agravantes. Por un lado, como se ha señalado, nuestra Comunidad cuenta con salarios inferiores a la media estatal (un 12,5% por debajo, de acuerdo con el último dato), y ha experimentado también un mayor deterioro del poder adquisitivo de los mismos en los últimos años. Pero, además, Castilla y León muestra un preocupante menor dinamismo del empleo: en nuestra Comunidad, únicamente se han creado unos 56.000 empleos en los últimos cuatro años (frente a los 184.000 destruidos en los seis anteriores). Esto es, en Castilla y León ni siquiera se ha recuperado una tercera parte del empleo perdido con la crisis, mientras que a nivel nacional se ha recuperado en torno a la mitad. **En nuestra Comunidad, por tanto, las políticas económicas implementadas en España han resultado especialmente perjudiciales: se ha creado menos empleo y, además, la brecha salarial respecto a la media nacional se ha profundizado.** El incremento del empleo es esencial para Castilla y León, puesto que resulta la clave para paliar el gravísimo problema de la pérdida de población, su envejecimiento y el abandono que acumula nuestro territorio. **La Comunidad cuenta con unos 128.000 puestos de trabajo menos que hace una década, lo cual resulta la principal explicación de la pérdida de unos 105.000 habitantes que ha sufrido en este periodo.**

Las políticas de devaluación salarial y de reducción del sector público aplicadas como respuesta a la crisis contribuyeron a prolongarla y a recrudecer sus efectos sobre los trabajadores. La persistencia de estas políticas durante los inicios de la recuperación ha llevado a la consolidación de esos efectos negativos. Actualmente, nuestra Comunidad y el conjunto de España siguen teniendo muchas menos personas trabajando que antes de la crisis; además, los ingresos reales de los trabajadores son notablemente más reducidos, la desigualdad y la exclusión social se han disparado (aumentando, en particular, la pobreza laboral: trabajadores con ingresos por debajo del umbral de la pobreza), y el déficit de los ingresos públicos necesarios para financiar nuestro Estado del bienestar se ha cronificado. Todo ello ha dado lugar a **un nuevo modelo económico y social marcado por empleos peores y más escasos, un mayor nivel de desigualdad y un sector público con menor capacidad para prestar los servicios básicos del Estado del bienestar** y el resto de políticas públicas fundamentales para el funcionamiento de la sociedad. **En Castilla y León, todos estos elementos resultan particularmente lesivos para la propia sostenibilidad del territorio, dada la debilidad de su tejido productivo y los problemas de envejecimiento y despoblación acumulados desde hace décadas.**



comisiones obreras  
de Castilla y León

# Gabinete Técnico

España, y aún en mayor medida, Castilla y León, necesitan un cambio de las políticas económicas, sociales y presupuestarias. **Necesitamos políticas que permitan trasladar el crecimiento de la economía a una creación de empleo de calidad, la mejora de los salarios, la recuperación de los derechos laborales y sociales y una mayor equidad.** Los trabajadores, que fuimos los principales perjudicados por las políticas aplicadas durante la crisis, hemos de beneficiarnos ahora de los efectos de la recuperación económica. Es el momento, entre otras cuestiones, de apostar por el incremento de los salarios, como hemos defendido en la negociación colectiva en el ámbito de nuestra Comunidad. Castilla y León, además, necesita políticas que permitan paliar los graves problemas de envejecimiento y despoblación, reforzando el papel que las políticas de empleo y la red de servicios públicos han de tener en todo ello. Con estos objetivos, **desde CCOO de Castilla y León seguiremos trabajando y aportando propuestas que contribuyan a avanzar hacia un modelo de sociedad más justo y equitativo, con mejores condiciones laborales y una mayor calidad de vida para los trabajadores y trabajadoras de nuestra Comunidad, a través de nuestro papel en la negociación colectiva y el diálogo social.**



**comisiones obreras  
de Castilla y León**