

**comisiones obreras  
de Castilla y León**

**MOVILIDAD DEL MERCADO DE  
TRABAJO EN LAS FUENTES  
TRIBUTARIAS  
CASTILLA Y LEÓN  
2015**

**CCOO de Castilla y León**

**Gabinete Técnico**

Diciembre de 2016

## ESTRUCTURA

1.- INTRODUCCIÓN.....	3
2.- MOVILIDAD GEOGRÁFICA EN CASTILLA Y LEÓN .....	4
3.- DATOS PROVINCIALES DE MOVILIDAD .....	10
3.1. Movilidad entre provincias de Castilla y León .....	10
3.2. Movilidad laboral con otras CCAA .....	11
4.- SALARIOS MEDIOS ANUALES.....	12
5.- MOVILIDAD SECTORIAL.....	15
6.- CONCLUSIONES .....	18

Gabinete Técnico de la U.S. de CCOO de Castilla y León

Secretaría de Estudios y Asesoramiento Jurídico y Sindical

## 1.- INTRODUCCIÓN

La publicación “Movilidad del Mercado de Trabajo en las Fuentes Tributarias” (MMT) que elabora la Agencia Tributaria (AEAT) es una explotación estadística que aborda una particular visión del mercado laboral desde la perspectiva de los movimientos de altas, bajas y permanencias de las personas asalariadas en el Mercado de Trabajo en función de los datos del Impuesto de la Renta de las Personas Físicas (IRPF) de las personas de las CCAA del régimen fiscal común (salvo País Vasco y Navarra) que hayan trabajado más de 15 días a lo largo de todo el año.

Esta estadística constituye un complemento del informe “Mercado de Trabajo y Pensiones en las Fuentes Tributarias” (MTP) que también realiza la AEAT, en la cual se analiza el mercado laboral desde una perspectiva anual estática, mientras que en la estadísticas Movilidad del Mercado de Trabajo se analizan dinámicamente los cambios operados entre dos ejercicios consecutivos atendiendo a las características socio demográficas de los trabajadores: domicilio, género, nacionalidad, edad y actividad de los asalariados.

Estos datos permiten dimensionar los flujos de trabajadores y trabajadoras, así como sus salarios medios anuales (SMA), de manera que con este documento podemos complementar otros análisis sobre empleo y salarios que el Gabinete Técnico de CCOO de Castilla y León viene realizando con periodicidad a fin de disponer de un mayor conocimiento de las particularidades del mercado de trabajo en Castilla y León, lo que sin duda redundará en la articulación de mejores propuestas para mejorarlo y en la construcción de una mejor estrategia de cara a defender y ampliar los derechos de los trabajadores y las trabajadoras.

Los datos contenidos en este documento pueden consultarse en la fuente original: [http://www.agenciatributaria.es/AEAT.internet/datosabiertos/catalogo/hacienda/Movilidad\\_del\\_Mercado\\_de\\_Trabajo\\_en\\_las\\_Fuentes\\_Tributarias.shtml](http://www.agenciatributaria.es/AEAT.internet/datosabiertos/catalogo/hacienda/Movilidad_del_Mercado_de_Trabajo_en_las_Fuentes_Tributarias.shtml)

Desde este enlace puede también consultarse el último informe sobre el Mercado de Trabajo en Castilla y León elaborado por el Gabinete Técnico de CCOO de Castilla y León:

[http://www.castillayleon.ccoo.es/cms.php?cd cms\\_pag=14073&opc\\_id=253bae9e85ed439374e2d5efd74e28df&opc\\_id\\_prin=373d39292e592494ca5dff4a59de11dc](http://www.castillayleon.ccoo.es/cms.php?cd cms_pag=14073&opc_id=253bae9e85ed439374e2d5efd74e28df&opc_id_prin=373d39292e592494ca5dff4a59de11dc)

Y desde este otro puede acceder al informe de Movilidad del Mercado de Trabajo correspondiente al año anterior:

<http://www.castillayleon.ccoo.es/cms/g/public/o/1/o176044.pdf>

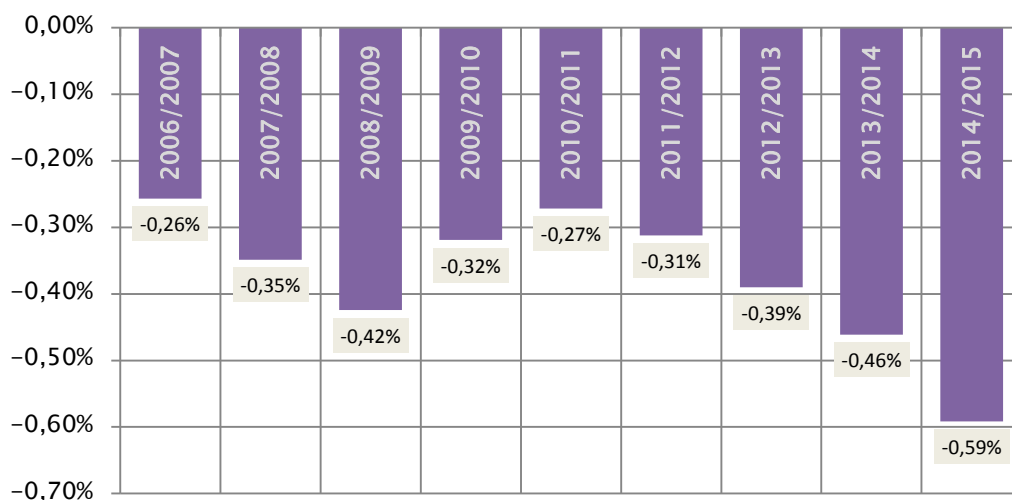
## 2.- MOVILIDAD GEOGRÁFICA EN CASTILLA Y LEÓN

El número de personas asalariadas en Castilla y León creció en 2015 un 2,8% respecto del año 2014, al pasar de 888.410 en 2014 a 913.571 personas en 2015 (el año anterior este incremento fue del 0,6%). En el conjunto de España este incremento fue del 3,1% en 2015, y del 1,3% en 2014, siendo la nuestra la **octava CCAA con mayor crecimiento**.

Este aumento del número de asalariados en Castilla y León fue debido a que **hubo más altas de personas asalariadas (94.236) que bajas (64.171)**, por lo que el número de trabajadores creció un 3,4% por este motivo, siendo la **sexta comunidad con mayor incremento** por detrás de Murcia, Castilla la Mancha, Baleares, Canarias y Comunidad Valenciana.

En sentido negativo, **nuestra Comunidad fue la que proporcionalmente tuvo el peor saldo migratorio con el resto de las comunidades autónomas de España**. De las 111.883 personas que cambiaron de Comunidad, 10.528 salieron de Castilla y León y 5.624 entraron en ella. Esta pérdida de 4.904 personas supone el 0,59% de los trabajadores y trabajadoras que había en la Comunidad en 2014. El año anterior Castilla y León también lideró esta estadística negativa, en esa ocasión con una pérdida del 0,46% de la población trabajadora. Este hecho no es nuevo para Castilla y León puesto que **todos los años desde 2006 ha tenido saldos migratorios de signo negativo con el resto de CCAA**, siendo la única comunidad autónoma en la que ha ocurrido esto.

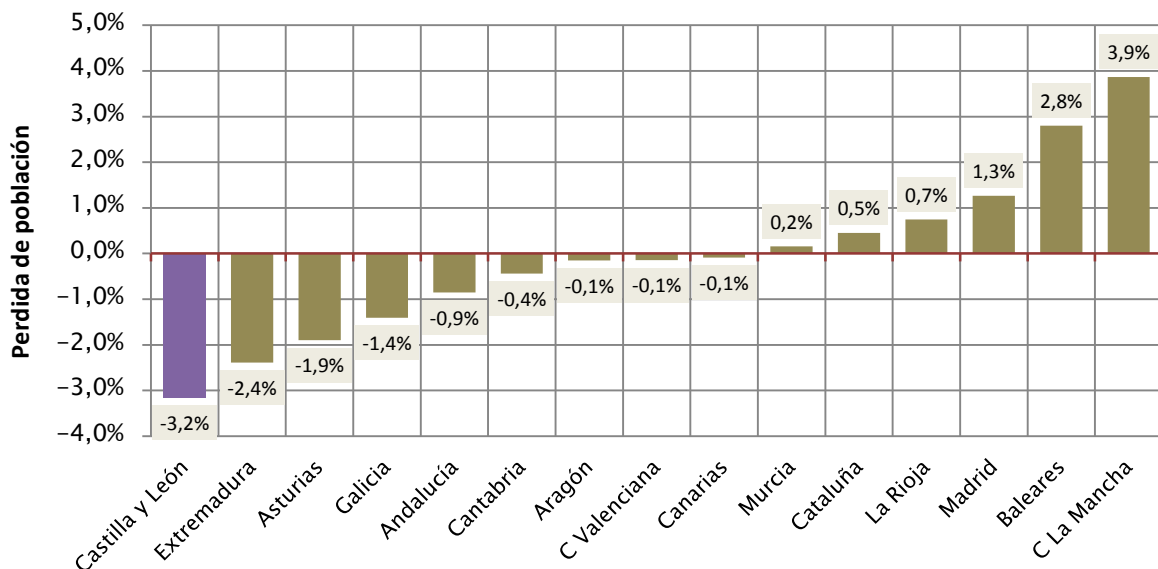
Figura 1.- Variación anual de la población asalariada por flujos de y hacia otras CCAA



Fuente. Elaboración propia con datos de AEAT. Movilidad del Mercado de Trabajo en las Fuentes Tributarias

Esta continua pérdida de población asalariada debida al flujo de trabajadores entre CCAA, ha supuesto que Castilla y León sea la comunidad que en el periodo entre 2006 y 2015 haya tenido por este motivo la **mayor pérdida global de asalariados** en vavor absoluto (-29.780) y también en valor relativo respecto de su población asalariada en aquel año (-3,15%), pudiendo ver en la siguiente figura las proporciones de la sangría de trabajadores sufrida por nuestra Comunidad. Este flujo negativo con el resto del Estado hay que sumarlo al propio saldo vegetativo negativo de la Comunidad (más bajas que altas salvo en este año y el anterior) y al flujo negativo de la Comunidad con el extranjero.

Figura 2.- Variación acumulada del número de asalariados motivada por flujos entre CCAA entre 2006 y 2015 sobre los asalariados existentes en 2006

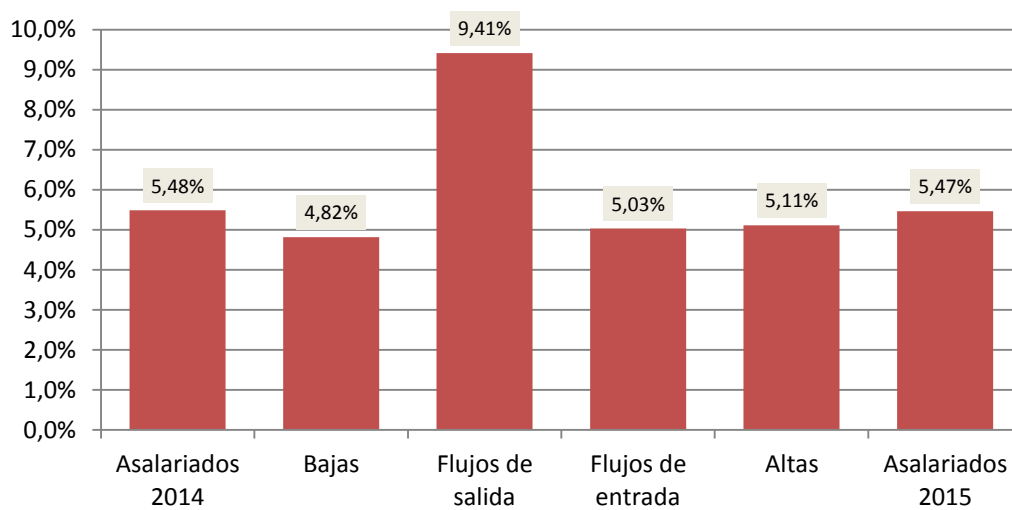


Fuente. Elaboración propia con datos de AEAT. Movilidad del Mercado de Trabajo en las Fuentes Tributarias

En la siguiente figura puede observarse que en 2015 el 5,5% del total de asalariados españoles residían en Castilla y León. Sin embargo, el peso de las bajas (5,0%) y el de las altas (4,9%) fueron inferiores al peso global de los asalariados, lo que muestra un menor dinamismo demográfico y laboral de nuestra Comunidad, si bien el de las altas es este año mayor que el de las bajas, cambiando el signo de anteriores años.

Destaca que mientras a Castilla y León le correspondió el 5,0% de las entradas a CCAA procedentes de otra CCAA (el año anterior fue el 5,3%), la nuestra tuvo el 9,4% del total de salidas hacia otras CCAA (en 2014 fue el 9,1%) mostrando, también desde esta perspectiva, que en relación a flujos de entrada y salida, además de estar Castilla y León en la peor posición de las CCAA, su evolución es peor que la de la media de las CCAA.

Figura 3.- Peso de las principales variables de Castilla y León respecto del total de España, 2015



Fuente. Elaboración propia con datos de AEAT. Movilidad del Mercado de Trabajo en las Fuentes Tributarias

Analizando la procedencia y el destino de los flujos vemos que **nuevamente este año el saldo de Castilla y León fue negativo con todas las CCAA salvo con Extremadura y Castilla la Mancha**, siendo el volumen más alto de salidas el que tiene como destino Madrid (el 50% del total). Respecto de las entradas, también el mayor porcentaje correspondió a Madrid, aunque en volumen y proporción inferiores a las salidas de nuestra comunidad hacia ella.

Por sexo, en 2014 salieron de Castilla y León 5.674 hombres y 4.799 mujeres mientras que entraron 3.093 hombres y 2.502 mujeres. Las mujeres fueron el 45% de las personas que salieron y el 46% de las que entraron. **El saldo migratorio fue de nuevo negativo para ambos sexos pero ligeramente menos negativo en el caso de las mujeres**, ya que el 47% de del saldo correspondió a ellas por el 53% que correspondió a los hombres, mientras que el año anterior fueron el 51% mujeres y el 49% hombres.

Tabla 1.- Entradas y salidas de personas por CCAA y sexo. Castilla y León, 2015

	TOTAL			HOMBRES			MUJERES		
	Desde	Hacia	Neto	Desde	Hacia	Neto	Desde	Hacia	Neto
Andalucía	542	619	-77	310	339	-29	232	280	-48
Aragón	215	354	-139	127	211	-84	88	143	-55
Asturias	405	497	-92	218	239	-21	187	258	-71
Baleares	113	281	-168	63	148	-85	50	133	-83
Canarias	164	322	-158	102	181	-79	62	141	-79
Cantabria	209	311	-102	107	161	-54	102	150	-48
Castilla - La Mancha	354	335	19	209	207	2	145	128	17
Cataluña	449	936	-487	235	486	-251	214	450	-236
Extremadura	348	221	127	177	127	50	171	94	77
Galicia	392	488	-96	224	279	-55	168	209	-41
C de Madrid	1.861	5.185	-3.324	990	2.729	-1.739	871	2.456	-1.585
Murcia	88	145	-57	62	104	-42	26	41	-15
La Rioja	129	198	-69	78	111	-33	51	87	-36
C. Valenciana	326	581	-255	191	352	-161	135	229	-94
<b>ESPAÑA</b>	<b>5.595</b>	<b>10.473</b>	<b>-4.878</b>	<b>3.093</b>	<b>5.674</b>	<b>-2.581</b>	<b>2.502</b>	<b>4.799</b>	<b>-2.297</b>

Fuente. Elaboración propia con datos de AEAT. Movilidad del Mercado de Trabajo en las Fuentes Tributarias

El 7,7% de las personas que salieron de Castilla y León eran extranjeras (808), mientras que fueron el 8,2% de quienes entraron (458). Hay que tener en cuenta que nuestra Comunidad es una de las que tiene las tasas de **personas extranjeras** más bajas de España, aproximadamente la mitad que la tasa nacional y sin embargo el saldo entre salidas y entradas es el segundo más alto de entre los saldos negativos (1,1%) muy ligeramente por debajo del de Castilla la Mancha que tuvo el mayor de todas las CCAA.

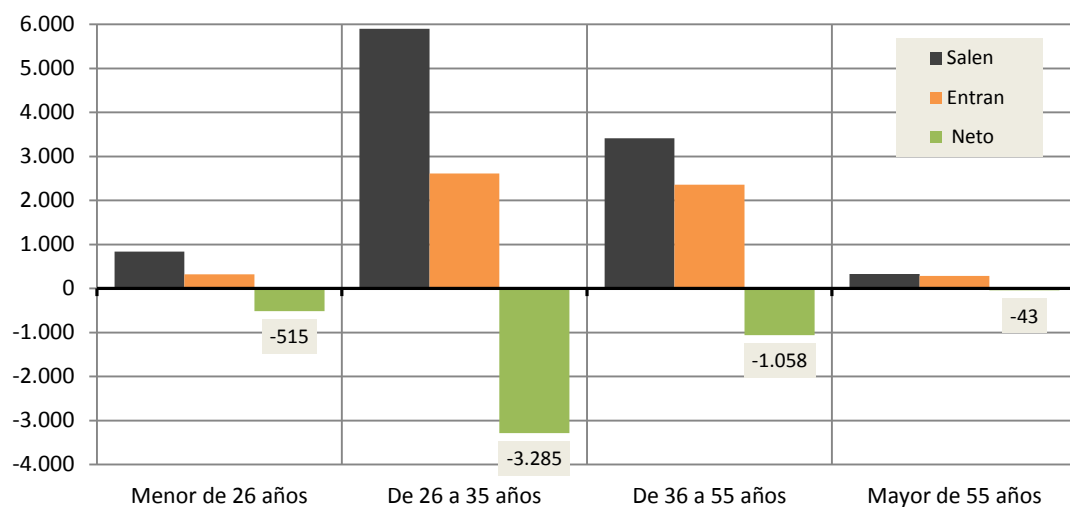
Estas personas fundamentalmente **marcharon o vinieron hacia o desde Madrid**, pero también fueron importantes los intercambios con **Andalucía y Cataluña**. Destacar que más del 23% de las personas extranjeras que vinieron a Castilla y León procedían de Madrid, el 16% de Andalucía y el 13% de **Castilla la Mancha**, comunidad que, junto con **Extremadura y la Rioja**, fueron las únicas que, en el caso de personas extranjeras, tuvieron con Castilla y León un **saldo neto negativo**.

En cuanto a las **altas** en IRPF de personas extranjeras, en Castilla y León fueron **6.625** (el **7,0%** del total de altas que hubo en la comunidad). De ellas 3.992 fueron hombres y 2.633 fueron mujeres, (el 8,1% y el 5,9% respectivamente, mientras que en España fueron el 11,3% y el 7,9%). Las altas de personas extranjeras en Castilla y León corresponden al 3,7% de las habidas en España, mientras que este porcentaje es el 5,1% en el total de la población.

Las **bajas** de personas extranjeras fueron **5.469** (el **8,5%** del total de bajas que hubo en la comunidad). De ellas 3.188 fueron hombres y 2.281 fueron mujeres, (el 8,9% y el 8,0% respectivamente mientras que en España fueron el 11,2% y el 9,9%). Si bien las bajas totales en Castilla y León corresponden al 4,8% de las de España, en el caso de las personas extranjeras este porcentaje es sólo del 3,7%.

Si tenemos en cuenta las edades de las personas que salieron o entraron en Castilla y León, en 2015 **el saldo fue negativo en todos los grupos de edad**. El 67,0% del balance negativo se concentró en la franja de 26 a 35 años, seguida por la franja de las personas entre 36 y 55 años cuyo saldo fue el 21,6% del total, mientras que los menores de 26 años agruparon al 10,5% del saldo negativo total. La pérdida de personas asalariadas mayores de 55 años representó únicamente el 0,9% del saldo negativo total de población en 2015 por flujos de entrada y de salida. Hay que señalar que respecto del año anterior se ha reducido el peso del saldo negativo de las personas menores de 26 años a cambio de incrementarse el de las comprendidas entre 36 y 55 años.

Figura 4.- Salidas y entradas de personas por franja de edad. Castilla y León 2015

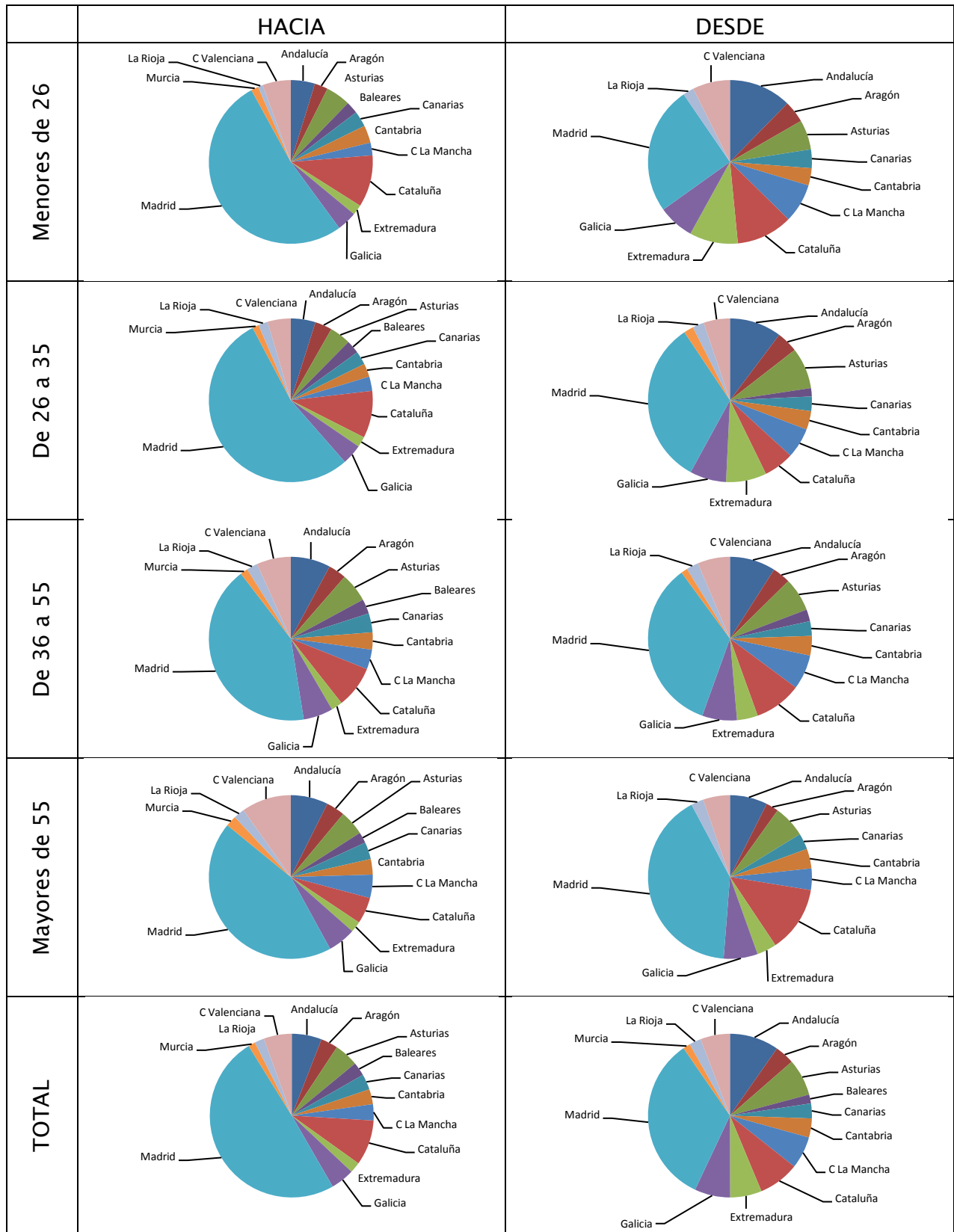


Fuente. *Elaboración propia con datos de AEAT. Movilidad del Mercado de Trabajo en las Fuentes Tributarias*

En la siguiente figura puede verse de forma gráfica el reparto de flujos de entrada y de salida con el resto de CCAA por las diferentes franjas de edad. *Las CCAA que no aparecen en el gráfico tienen un porcentaje de 0% de las entradas o salidas.*



Figura 5.- Flujos migratorios entre CCAA por edad y sentido. Castilla y León 2015



Fuente. Elaboración propia con datos de AEAT. Movilidad del Mercado de Trabajo en las Fuentes Tributarias

### 3.- DATOS PROVINCIALES DE MOVILIDAD

#### 3.1. Movilidad entre provincias de Castilla y León

Lejos de lo que cabría imaginar, el número de personas que en este año cambiaron su residencia entre provincias de Castilla y León es bajo en comparación con el número de habitantes e incluso en comparación con el de quienes salieron o entraron de la Comunidad hacia otras CCAA. En total fueron 3.079 personas quienes se desplazaron a otra provincia de Castilla y León frente a las 810.632 de nuestra Comunidad que permanecieron en la misma provincia que el año anterior.

En esta movilidad interprovincial, el saldo fue negativo para las provincias de **Ávila, León, Palencia, Salamanca y Zamora** y positivo para **Burgos, Segovia, Soria y Valladolid**. El saldo más negativo fue el de Zamora (161 personas), mientras que el más positivo correspondió a Burgos (247 personas). En la tabla siguiente pueden verse con detalle estos datos.

En porcentaje, el **0,35% de asalariados de Castilla y León en 2014 cambiaron en 2015 a otra provincia de la Comunidad**, siendo nuevamente Zamora la provincia en que este porcentaje en cuanto a salidas fue el más alto (0,68%) y Burgos la del porcentaje más bajo (0,22%). En cuanto a las provincias receptoras, Valladolid es la que proporcionalmente recibió una mayor entrada de personas (0,46%), mientras que en el extremo opuesto estuvo León (0,24%).

Tabla 2.- Movimiento de asalariados entre provincias de Castilla y León. 2015

	Salen	Entran	Perman.	Neto	Salen	Entran	Diferencia	Total 2015
Ávila	203	145	49.145	-58	0,37%	0,26%	-0,11	56.376
Burgos	316	419	128.906	103	0,22%	0,30%	0,07	144.085
León	420	383	144.960	-37	0,26%	0,24%	-0,02	164.083
Palencia	383	273	55.754	-110	0,63%	0,45%	-0,18	62.788
Salamanca	392	359	107.467	-33	0,33%	0,30%	-0,03	121.687
Segovia	201	222	53.521	21	0,34%	0,38%	0,04	60.574
Soria	94	122	31.558	28	0,27%	0,36%	0,08	35.173
Valladolid	690	937	188.610	247	0,34%	0,46%	0,12	210.688
Zamora	380	219	50.711	-161	0,68%	0,39%	-0,29	58.117
<b>Castilla y León</b>	<b>3.079</b>	<b>3.079</b>	<b>810.632</b>	<b>0</b>	<b>0,35%</b>	<b>0,35%</b>	<b>0,00</b>	<b>913.571</b>

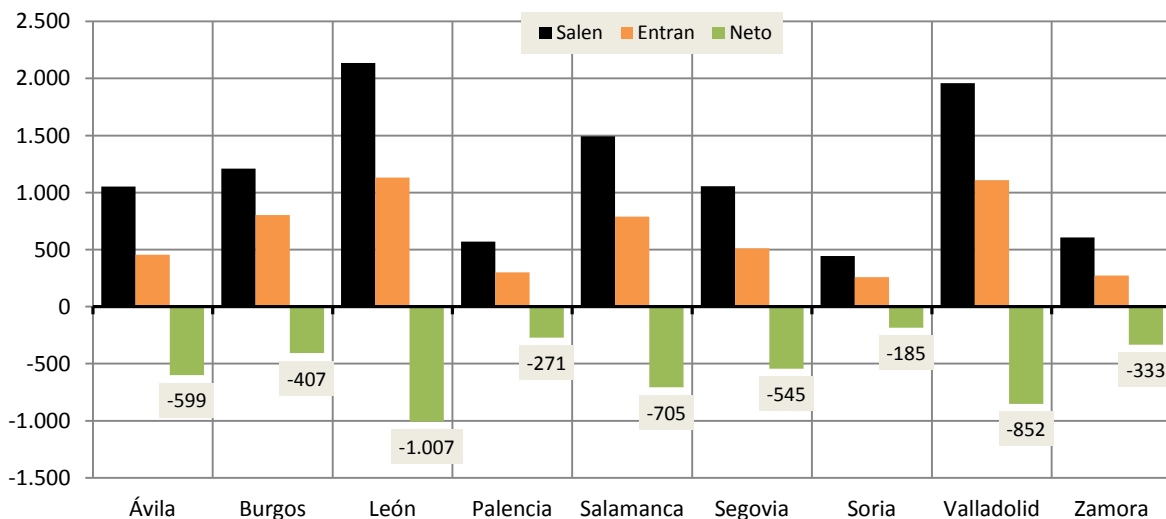
Fuente. Elaboración propia con datos de AEAT. Movilidad del Mercado de Trabajo en las Fuentes Tributarias

### 3.2. Movilidad laboral con otras CCAA

Como vimos anteriormente, en 2015 salieron de Castilla y León hacia otras CCAA un total de 10.528 personas asalariadas, e ingresaron en nuestra Comunidad 5.624, dando un saldo negativo de -4.904 personas.

Por provincias: de Ávila salieron 1.053 y entraron 454, con un saldo de -599 personas; en Burgos salieron 1.2010 y entraron 803, dando lugar a un saldo de -407; de León se marcharon 2.137 personas y fue destino de 1.130 entradas, dando un saldo de -1.007; Palencia fue el origen de 571 salidas y el destino de 300 entradas, originando un saldo de -271; de Salamanca marcharon 1.493 personas y a esta provincia llegaron 788, lo que dio como resultado un flujo de -705; de Segovia se fueron 1.055 personas y a esta provincia llegaron 510, lo que dio lugar a una pérdida de -545; Soria tuvo 443 salidas y 258 entradas, por lo que su saldo fue de -185; de Valladolid salieron 1.960 personas y a ella entraron 1.108, dando lugar a un saldo de -852; y de Zamora marcharon 606 personas mientras que a esta provincia llegaron 273 por lo que el saldo en ella fue de -161. Como puede verse, en 2015 todas las provincias de Castilla y León tuvieron saldo negativo en sus movimientos de entrada y salida de asalariados desde o hacia otras CCAA.

Figura 6.- Flujo exterior de personas por provincia. Castilla y León 2015



Fuente. Elaboración propia con datos de AEAT. Movilidad del Mercado de Trabajo en las Fuentes Tributarias

### 3.3. Movilidad laboral total

En la siguiente tabla se recogen las variaciones en el número de trabajadores en función a que correspondan a altas y bajas, movilidad interior en la Comunidad y movilidad hacia otras CCAA. Palencia y Zamora son las provincias que han tenido el mayor incremento relativo total (3,5%) aunque este es achacable exclusivamente a la diferencia entre altas y bajas dado que los saldos de movilidad son negativos tanto en el interior de la Comunidad como hacia otras CCAA. El incremento total más bajo correspondió a León que tiene junto a Burgos el menor saldo altas-bajas pero presentó una situación más desfavorable en ambos flujos migratorios. El flujo migratorio interno más desfavorable es el de Zamora y el más desfavorable con otras CCAA correspondió a la provincia de Ávila.

Tabla 3.- Saldos por provincia y CCAA 2015

	Asalariados 2014	Movilidad interior	Movilidad otras CCAA	Altas -Bajas	Variación total		Asalariados 2015
Ávila	54.855	-58	-657	2.178	1.463	2,7%	56.318
Burgos	140.504	103	-304	3.885	3.684	2,6%	144.188
León	160.646	-37	-1.044	4.481	3.400	2,1%	164.046
Palencia	60.555	-110	-381	2.614	2.123	3,5%	62.678
Salamanca	117.866	-33	-738	4.559	3.788	3,2%	121.654
Segovia	59.009	21	-524	2.089	1.586	2,7%	60.595
Soria	34.294	28	-157	1.036	907	2,6%	35.201
Valladolid	204.505	247	-605	6.788	6.430	3,1%	210.935
Zamora	56.176	-161	-333	2.435	1.941	3,5%	58.117
<b>Castilla y León</b>	<b>888.410</b>	<b>0</b>	<b>-4.904</b>	<b>30.065</b>	<b>25.161</b>	<b>2,8%</b>	<b>913.571</b>

Fuente. Elaboración propia con datos de AEAT. Movilidad del Mercado de Trabajo en las Fuentes Tributarias

### 4.- SALARIOS MEDIOS ANUALES

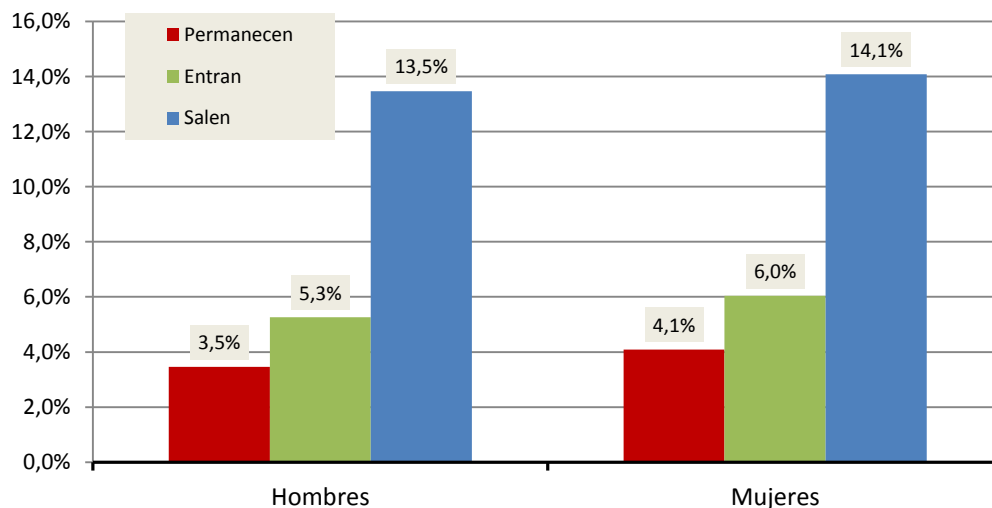
En España, el salario medio de las personas que se mantuvieron en su comunidad pasó de 20.188€ en 2014 a 21.121€ en 2015, lo que supuso para estas personas un incremento medio de un 4,6%. En cuanto a quienes cambiaron de CCAA, el salario medio fue en 2014 de 18.978€ y en 2015 de 21.102€ lo que supuso un incremento salarial medio del 11,2%.

Podemos decir por tanto, que los salarios de quienes se desplazaron fueron inferiores a los de quienes no lo hicieron; y que desplazarse supuso una mejora en las retribuciones superior a la que tuvieron quienes no se desplazaron.

En **Castilla y León**, los salarios medios anuales fueron 19.786€ en 2014 y 20.519€ en 2015, lo que supuso para las **personas que no cambiaron de CCAA** un incremento del **3,7%** (inferior al 4,6% nacional). En cuanto a las personas que en 2015 **vinieron a Castilla y León** pasaron de un salario medio en 2014 de 19.365€ en otra CCAA, a percibir aquí 20.442€ por término medio en 2015, lo que significa un **incremento del 6,2%** (también inferior al incremento global nacional). Por último, **quienes se marcharon de nuestra Comunidad** pasaron de percibir 19.498€ en 2014 a tener una retribución media en 2015 de 22.173€; esto es, tuvieron un **incremento medio en sus salarios del 13,7%** (superior al incremento medio nacional).

Por sexos se observa que en Castilla y León **en todos los casos el incremento salarial de las mujeres es inferior al de los hombres**, así como que en ambos sexos es mayor el incremento para quienes se marchan de Castilla y León que el de quienes vienen a nuestra Comunidad. El menor incremento es para quienes se han mantenido en Castilla y León.

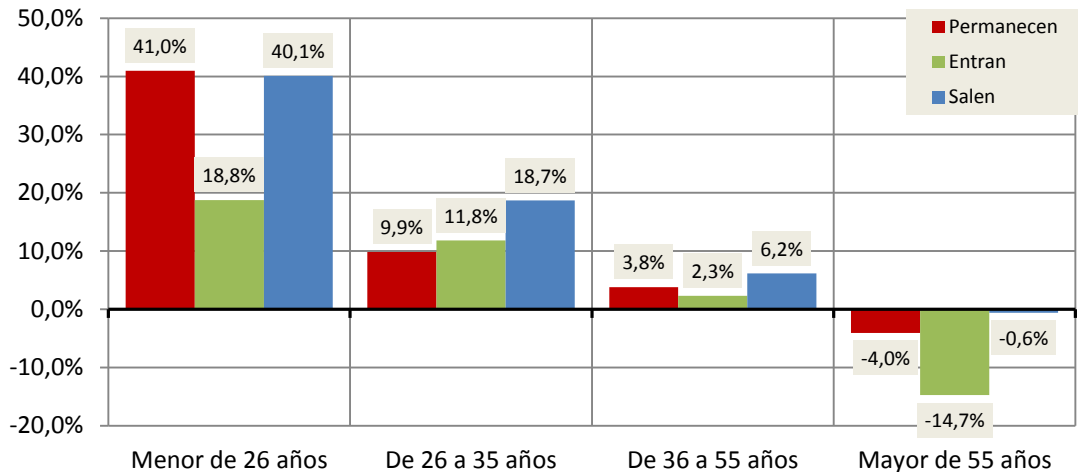
Figura 7.- Variación del Salario Medio Anual por sexo y movilidad, Castilla y León 2014-15



Fuente. *Elaboración propia con datos de AEAT. Movilidad del Mercado de Trabajo en las Fuentes Tributarias*

En cuanto a la desagregación por edad, en todos los tramos de edad excepto en el de mayores de 55 años hubo incremento de salarios medios aunque fue para el grupo de trabajadores menores de 26 años para quienes las subidas fueron mayores. Estos datos desagregados por franja de edad pueden verse en la siguiente figura.

Figura 8.- Variación del Salario Medio Anual por franja de edad y movilidad, Castilla y León 2014-15



Fuente. Elaboración propia con datos de AEAT. Movilidad del Mercado de Trabajo en las Fuentes Tributarias

Los salarios medios en cada provincia de los trabajadores y trabajadoras y las variaciones respecto del año anterior, según no se desplazasen o lo hiciesen hacia dentro o hacia fuera de la provincia, son los de la siguiente tabla.

Tabla 4.- Salario Medio Anual por movilidad, sexo y provincia 2015

	HOMBRES						MUJERES					
	PERMANECEN		ENTRAN		SALEN		PERMANECEN		ENTRAN		SALEN	
	SMA 2015	Var 14-15	SMA 2015	Var 14-15	SMA 2015	Var 14-15	SMA 2015	Var 14-15	SMA 2015	Var 14-15	SMA 2015	Var 14-15
Ávila	19.582	3,8%	20.751	4,3%	22.412	9,8%	16.531	4,5%	15.872	1,5%	18.436	10,3%
Burgos	25.022	2,9%	23.789	8,8%	24.297	12,4%	18.224	3,6%	18.144	10,7%	20.256	14,1%
León	22.473	2,9%	21.765	6,8%	24.543	11,2%	17.413	3,8%	18.355	7,5%	18.904	11,5%
Palencia	22.233	4,1%	21.443	8,5%	23.297	13,0%	17.478	5,5%	17.946	6,4%	19.146	14,0%
Salamanca	21.558	3,2%	21.857	6,0%	23.551	15,5%	18.158	3,7%	17.703	9,5%	19.443	13,8%
Segovia	20.869	3,9%	23.231	6,2%	23.231	12,2%	17.177	4,4%	18.737	4,0%	18.719	12,7%
Soria	21.697	3,4%	21.720	7,7%	20.862	12,6%	18.849	4,1%	17.232	10,1%	19.131	13,6%
Valladolid	24.146	3,9%	25.273	5,3%	27.555	12,8%	18.920	4,1%	18.922	7,3%	20.842	13,1%
Zamora	19.244	3,9%	20.714	5,1%	20.869	12,2%	16.597	4,4%	18.206	6,8%	17.628	16,2%

Fuente. Elaboración propia con datos de AEAT. Movilidad del Mercado de Trabajo en las Fuentes Tributarias

Y en ésta otra tabla puede verse la variación porcentual en cada caso, respecto del salario medio en 2014 en la misma situación y provincia.

Tabla 5.- Variación del Salario Medio Anual por movilidad, franja de edad y provincia 2014-2015

	Menores de 26			De 26 a 35			De 36 a 55			Mayores de 55		
	Perm	Entran	Salen	Perm	Entran	Salen	Perm	Entran	Salen	Perm	Entran	Salen
Ávila	40,1%	20,7%	40,2%	10,4%	5,0%	13,8%	3,8%	4,6%	5,1%	-3,5%	-21,0%	-7,1%
Burgos	40,2%	21,6%	39,9%	8,7%	14,8%	16,8%	3,5%	4,8%	6,8%	-4,5%	-7,0%	6,0%
León	35,8%	32,6%	40,9%	9,0%	11,2%	17,8%	3,2%	4,0%	3,6%	-3,5%	-5,0%	-6,4%
Palencia	46,2%	27,3%	36,3%	12,8%	13,9%	17,9%	4,6%	3,4%	6,9%	-5,0%	-8,8%	-3,5%
Salamanca	38,7%	35,6%	33,1%	9,8%	14,3%	17,8%	3,6%	2,0%	8,9%	-3,7%	-18,8%	6,8%
Segovia	39,7%	27,5%	48,4%	9,2%	10,8%	16,6%	4,2%	3,5%	7,3%	-3,8%	-14,5%	-1,0%
Soria	39,3%	2,1%	38,3%	9,2%	17,1%	15,1%	3,8%	2,9%	8,5%	-3,7%	-15,7%	-3,2%
Valladolid	47,2%	16,4%	39,7%	10,3%	11,5%	19,6%	4,3%	2,9%	4,7%	-4,4%	-13,0%	-2,8%
Zamora	38,5%	35,6%	27,2%	10,3%	11,5%	17,6%	4,1%	2,7%	8,8%	-3,3%	-12,8%	-9,8%

Fuente. Elaboración propia con datos de AEAT. Movilidad del Mercado de Trabajo en las Fuentes Tributarias

## 5.- MOVILIDAD SECTORIAL

Los datos de movilidad entre sectores de actividad no están desagregados por CCAA en este informe de la AEAT, pero dado su interés, hemos decidido incorporar a este estudio un breve análisis de estos datos a nivel nacional. Se trata del número de personas asalariadas en 2014 y en 2015 en cada sector CNAE, la diferencia entre el número de personas que han causado baja y las que han sido alta en cada uno, y el flujo neto de la movilidad entre sectores de personas que ya estaban de alta en 2014.

En primer lugar observamos que **el mayor saldo positivo relativo se produjo en el sector “Otros servicios personales y de ocio” (8,3%)**, algo muy coherente con los datos ofrecidos por otras fuentes en relación a que es el sector de hostelería y turismo el que actuó como tractor de la creación de empleo en 2015. En segundo lugar el mayor incremento corresponde a “Servicios a las empresas” (8,0%). También tuvieron saldo positivo “Construcción y actividades inmobiliarias”, “Servicios sociales”, “Industria” y “Comercio, reparaciones y transporte”. Sin embargo fueron negativos los saldos de “Agricultura, ganadería, silvicultura y pesca”, “Entidades financieras y aseguradoras”, “Industria extractiva, energía y agua”, y, **el más negativo de todos correspondió a “Información y comunicaciones” (-10,7%)**.

También se observa que **ha habido traspasos de personas asalariadas entre sectores**. En este flujo el **saldo más positivo es el de “Servicios a las empresas” (2,9%)**, seguido de **“Industria” (1,4%)**, sector que tiene más bajas que altas pero que compensa esta pérdida con la entrada de personas procedentes de otras actividades; a continuación **“Otros servicios personales y de ocio”, “Construcción y actividades inmobiliarias” y “Comercio, reparaciones y transporte”**. En **“Entidades financieras y aseguradoras”** se compensaron las entradas de otros sectores con las salidas de este a otros. Y el resto de actividades tuvieron saldos intersectoriales negativos. Siendo también en esto **“Información y comunicaciones”** el que tuvo el saldo más negativo de todos.

En sectores como **“Agricultura, ganadería, silvicultura y pesca”, “Construcción y actividades inmobiliarias” y “Servicios a las empresas”** tanto las salidas como las entradas son proporcionalmente muy elevadas respecto del total de trabajadores del sector, aunque los saldos de flujos intersectoriales no son muy altos en ellos, lo que confirma la alta rotación laboral existente, consecuencia de tratarse de sectores en los que generalmente no se requiere una alta cualificación profesional.

En las tres columnas de la derecha de la tabla siguiente y en la figura posterior a ella, se muestran cuántas personas más, y cuántas menos, trabajaron en España en 2015 en cada sector respecto de las que lo hicieron en 2014, qué porcentaje sobre el total de 2014 supone esta variación y, por último, cuál es la variación del salario anual medio en cada uno de los sectores entre 2014 y 2015.

Se observa que **en tres sectores (“Industria extractiva, energía y agua”, “Información y comunicaciones” y “Entidades Financieras y aseguradoras”)** hay una importante pérdida de asalariados al tiempo que los incrementos salariales más altos por efecto probablemente de que la destrucción de empleo se produjo en los empleos de menor remuneración del sector. En el resto de sectores **crecieron simultáneamente el número de personas ocupadas en ellos y su salario medio anual**.



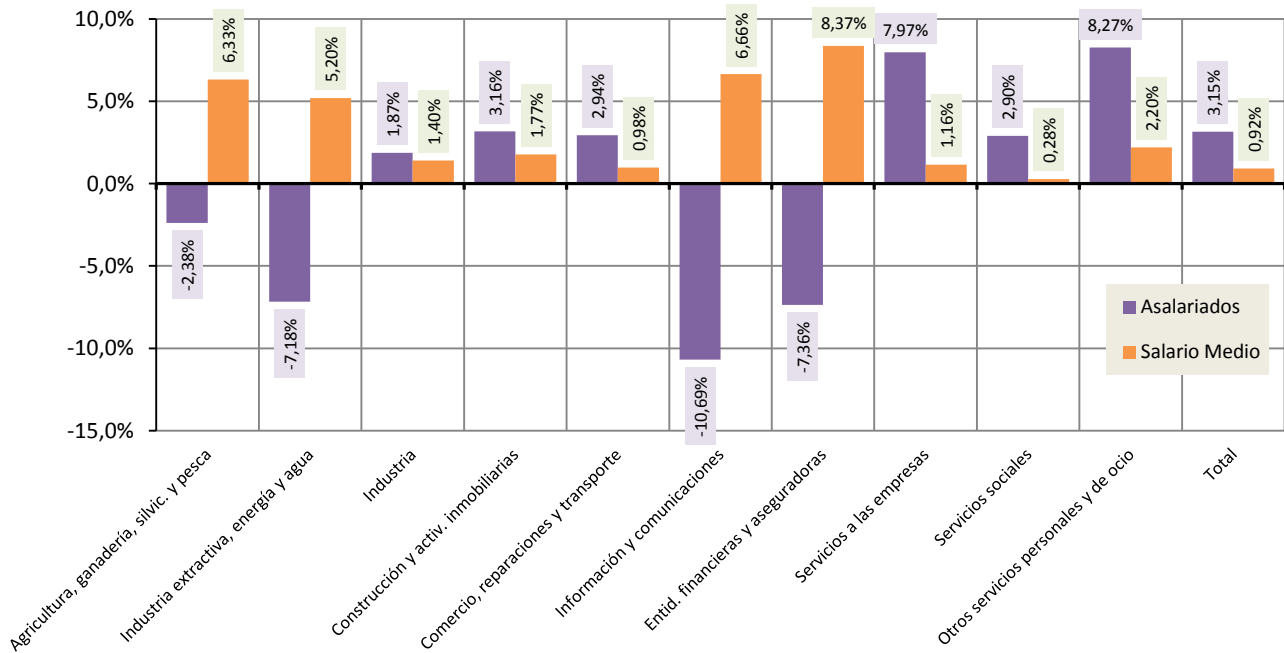
Tabla 6.- Asalariados por sectores. Variación 2014-2015. España

	Asalariados 2014	Asalariados 2015	Altas	Bajas	Cambio sector		Variación Total 14-15		
					Entradas	Salidas	Número	%	SMA
Agricultura, ganadería, silvíc. y pesca	631.381	616.346	14,2%	12,2%	14,0%	18,4%	-15.035	-2,4%	6,3%
Industria extractiva, energía y agua	208.259	193.312	5,1%	6,1%	10,5%	16,7%	-14.947	-7,2%	5,2%
Industria	1.681.257	1.712.650	6,9%	6,4%	10,1%	8,7%	31.393	1,9%	1,4%
Construcción y activ. inmobiliarias	1.214.711	1.253.141	13,1%	10,4%	13,5%	13,1%	38.430	3,2%	1,8%
Comercio, reparaciones y transporte	3.568.678	3.673.555	10,1%	7,5%	9,3%	8,9%	104.877	2,9%	1,0%
Información y comunicaciones	466.425	416.574	8,3%	7,0%	9,9%	21,9%	-49.851	-10,7%	6,7%
Entid. financieras y aseguradoras	414.054	383.585	3,5%	10,8%	5,0%	5,0%	-30.469	-7,4%	8,4%
Servicios a las empresas	2.176.567	2.350.135	14,2%	9,1%	16,9%	14,1%	173.568	8,0%	1,2%
Servicios sociales	3.921.615	4.035.371	9,7%	6,0%	4,9%	5,6%	113.756	2,9%	0,3%
Otros servicios personales y de ocio	1.919.984	2.078.795	19,1%	11,8%	12,3%	11,3%	158.811	8,3%	2,2%
<b>Total</b>	<b>16.202.931</b>	<b>16.713.464</b>	<b>11,4%</b>	<b>8,2%</b>	<b>10,1%</b>	<b>10,1%</b>	<b>510.533</b>	<b>3,2%</b>	<b>0,9%</b>

Fuente. Elaboración propia con datos de AEAT. Movilidad del Mercado de Trabajo en las Fuentes Tributarias

En cuanto a la subida salarial vemos que hay sectores en los que las incorporaciones tiran hacia abajo el incremento salarial total, como es el caso de Industria, Construcción y activ. Inmobiliarias, etc, mientras ocurre lo contrario en Agricultura, ganadería, etc, Industria extractiva, energía y agua, Información y comunicaciones y Ent. financieras y aseguradoras.

Figura 9.- Variaciones en nº de asalariados y en el salario medio anual España 2014-2015



Fuente. Elaboración propia con datos de AEAT. Movilidad del Mercado de Trabajo en las Fuentes Tributarias

## 6.- CONCLUSIONES

Estos datos, facilitados por la Agencia Tributaria, confirman la situación denunciada por CCOO de Castilla y León en anteriores ocasiones, en cuanto a que la sangría de trabajadores y trabajadoras que, año tras año, abandonan la Comunidad hacia otras CCAA habiendo trabajado antes aquí (las salidas de nuestra Comunidad son más del 9,4% del total del conjunto de las CCAA, mientras que las entradas en Castilla y León sólo representaron el 5,0% del total del País), sumado a quienes se van al extranjero y a quienes también se marchan a buscar su primera oportunidad laboral en otros lugar, hacen que **nuestra Comunidad sea la que pierda capital humano de forma más intensa y prolongada**. La falta de oportunidades laborales, la escasa calidad del empleo existente o tener los salarios medios de los más bajos de España son razones para que esto ocurra.

Vemos que en 2015 los **saldos de entradas y salidas** en Castilla y León respecto del resto de CCAA fueron **negativos para hombres y para mujeres, para españoles y extranjeros, para todas las franjas de edad y para todas las provincias y casi con todas las comunidades autónomas del País**. Hay que tener en cuenta que estas estadísticas no incluyen a Navarra y al País Vasco, y que especialmente esta última, además de ser un foco de atracción laboral, es limítrofe a Castilla y León, por lo que de incorporar a estas dos CCAA los saldos serían seguramente aún más negativos.

Más preocupante todavía es ver que **dos tercios de este saldo negativo en 2015 corresponden a personas jóvenes de entre 26 y 35 años**. Nuestra Comunidad tiene un grave problema en la continua pérdida de población; estos datos vienen a poner de manifiesto un doble perjuicio, ya que a la actual reducción neta de personas asalariadas debemos sumar que se trata, casi exclusivamente, de personas en edades fértiles lo que, sin duda, dificultará su retorno y dará una **nueva vuelta de tuerca a la escasísima tasa de natalidad de Castilla y León**.

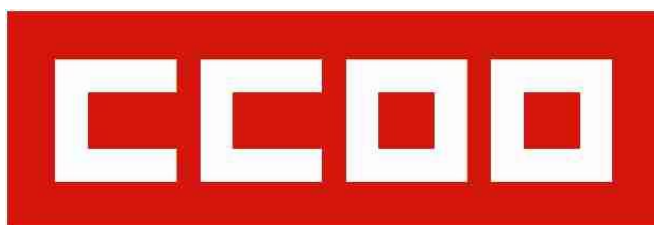
El saldo global **desde 2006 de los flujos de asalariados con el resto de CCAA es de casi 30.000 personas menos**, una disminución de más del 3% de las personas asalariadas de Castilla y León en aquel año; **única comunidad por encima del -3%**, siendo la siguiente Extremadura con el -2,4% y las siguientes Asturias y Galicia con menos del 2% de reducción. La variación acumulada en el resto o bien es positiva o negativa de menos del 1%.

En cuanto al salario medio anual, también esta fuente muestra la brecha salarial existente en Castilla y León respecto del salario medio nacional. Evidencia también que las mujeres tienen peores retribuciones que los hombres y las personas extranjeras que las españolas. Además hemos comprobado como quienes se van de Castilla y León obtienen al año siguiente importantes incrementos salariales (un 13,7% en 2015) lo que da idea de mejoras en la calidad del empleo o el acceso a ocupaciones de mayor cualificación profesional. En sentido opuesto, quienes vinieron a nuestra Comunidad tuvieron incrementos salariales muy inferiores a los que tuvieron por término medio las personas que se desplazaron en el conjunto de las CCAA (6,2%) prueba del menor atractivo profesional que tiene nuestro tejido productivo.

Por último, y aunque los datos no son específicos de Castilla y León, sino nacionales, vemos que la recuperación del empleo se concentra en los sectores más precarizados, mientras que los sectores con salarios más altos que se corresponden con las actividades de mayor valor añadido, acordes con lo planteado por el sindicato como objetivos del cambio de paradigma productivo del País y de la Comunidad, acumulan las mayores pérdidas de asalariados.

Ante este panorama es imprescindible el **compromiso de todos los agentes** de la Comunidad, el Gobierno, los sindicatos más representativos y la patronal, para **diseñar las mejores estrategias que permitan revertir la situación**, estimulando las actividades económicas que supongan el **cambio de modelo productivo** hacia **actividades basadas en el conocimiento que contribuyan a recuperar el talento que en este momento se marcha de Castilla y León**. También es necesario poner a disposición de nuestra ciudadanía unos **servicios públicos de calidad** que garanticen la **igualdad de oportunidades** especialmente a la población más vulnerable y el desarrollo de políticas que coadyuven al arraigamiento.

Por último, se necesita que todos, y especialmente las empresas, asumamos nuestra **responsabilidad de trabajar para conseguir una Comunidad que rompa con esta dinámica que nos aboca al abismo**, especialmente en lo que tiene que ver con la creación de empleo y su calidad y en la **contribución mediante una fiscalidad responsable al sostenimiento de la Comunidad**.



**comisiones obreras  
de Castilla y León**

**Gabinete Técnico**