



comisiones obreras
de Castilla y León

2017 II

**Informe Trimestral de
Salarios y Costes Laborales
de Castilla y León**

2º Trimestre de 2017

Gabinete Técnico de CCOO de Castilla y León

**SALARIOS Y
COSTES LABORALES**



comisiones obreras
de Castilla y León

Gabinete Técnico

Documento elaborado con la coordinación y asesoramiento técnico de Marcos Fernández Gutiérrez.
Derechos de propiedad intelectual cedidos a la US de CCOO de Castilla y León.

ISSN: 2386-7612

Este Informe ha sido elaborado en Septiembre de 2017 con datos publicados por el INE en dicho mes,
correspondientes al segundo trimestre de 2017.

Edita: US de CCOO de Castilla y León. Valladolid, 2017.



Introducción

Este estudio forma parte de la serie de análisis que, con carácter trimestral, lleva a cabo el Gabinete Técnico de CCOO de Castilla y León en relación a la situación y evolución reciente de los salarios y de los costes laborales en nuestra Comunidad. En este caso, el informe se deriva de los datos correspondientes al segundo trimestre de 2017 de la Encuesta Trimestral de Coste Laboral (ETCL), que acaba de publicar el Instituto Nacional de Estadística.

En este informe examinamos, en primer lugar, la variación de los costes laborales y de los salarios en la Comunidad y en el conjunto del Estado. A continuación, teniendo en cuenta la evolución de los precios, analizamos la variación de los salarios reales. Tras ello, describimos la evolución del mercado laboral a lo largo de los últimos años, en Castilla y León y en España, incluyendo una comparativa entre la evolución de los salarios y de la productividad. A partir de toda esta información, extraemos una serie de conclusiones y valoraciones generales, recogidas al final del documento.

Con este análisis trimestral, el Gabinete Técnico de CCOO de Castilla y León pretende ofrecer una herramienta rigurosa y sistemática para el análisis del mercado laboral de nuestra Comunidad desde el punto de vista económico, que resulte de utilidad para la toma de decisiones tanto en el ámbito político como en el ámbito laboral.

Salarios y costes laborales nominales

La tabla 1 recoge la evolución interanual, entre el segundo trimestre de 2016 y el mismo periodo de 2017, de los **costes laborales totales**¹ en Castilla y León y en el conjunto de España. Los costes laborales totales incluyen todos los costes que afrontan los empleadores en relación a la contratación de trabajadores, tanto costes salariales² (su

¹ El **coste laboral total es el coste bruto** en que incurre el empleador por la utilización de factor trabajo. Comprende tanto el coste salarial como los otros costes.

² El **coste salarial total** comprende todas las remuneraciones, tanto en metálico como en especie, realizadas a los trabajadores por la prestación de sus servicios laborales por cuenta ajena. El Coste Salarial incluye por tanto el salario base, complementos salariales, pagos por horas extraordinarias, pagos extraordinarios y pagos atrasados.

principal componente) como otras percepciones no salariales y cotizaciones a la Seguridad Social³.

En el segundo trimestre de 2017, en relación al mismo periodo del año anterior, los costes laborales totales se redujeron intensamente en Castilla y León, con una caída del 4,1%. Mientras, a nivel estatal los costes laborales también disminuyeron, pero de manera mucho más reducida: un 0,2%. El dato de nuestra Comunidad es anómalo, y se debe a que en el segundo trimestre de 2016 se había recuperado una parte de la paga extraordinaria de los empleados públicos previamente suprimida, como se detallará posteriormente.

De la tabla se obtiene también cómo los costes laborales son, de media, sustancialmente más reducidos en Castilla y León (2.320,3€ de media mensual en el último trimestre) que a nivel nacional (2.584,6€). Nuestra Comunidad cuenta con menores costes laborales fundamentalmente debido a que los salarios, que constituyen su componente más importante, son en promedio notablemente más bajos que en el conjunto del Estado, como se describe con detalle a continuación.

Tabla 1. Evolución de los costes laborales totales medios (promedio mensual)

	2016_II	2017_II	Var. Interanual
Castilla y León	2.418,8	2.320,3	-4,1%
España	2.589,1	2.584,6	-0,2%

Fuente: elaboración propia a partir de datos de la Encuesta Trimestral de Coste Laboral del INE

La tabla 2 muestra la evolución interanual de los **costes salariales**, el principal componente de los costes laborales. Como se observa, considerando el promedio de todos los sectores, los costes salariales se han reducido en Castilla y León un 3,3% entre

³ Los **Otros Costes**, incluidos dentro del Coste Laboral pero no dentro del Coste Salarial, incluyen las Percepciones no Salariales y las Cotizaciones Obligatorias a la Seguridad Social. Las Percepciones no Salariales son las retribuciones percibidas por el trabajador como compensación de gastos ocasionados por la ejecución del trabajo o para cubrir necesidades o situaciones de inactividad no imputables al trabajador; comprenden, por tanto, las prestaciones sociales directas (pagos por incapacidad temporal, indemnizaciones por despido, etc.), los pagos compensatorios (adquisición de prendas de trabajo, gastos de locomoción y dietas de viaje, indemnizaciones por traslados o finalización de contratos, etc.) y el resto de percepciones no salariales. Finalmente, las Cotizaciones Obligatorias a la Seguridad Social son las aportaciones legalmente establecidas que el empleador hace al Sistema de la Seguridad Social en favor de sus empleados para cubrir las prestaciones que el sistema establece (para cubrir las situaciones de enfermedad, maternidad, invalidez, jubilación, desempleo, formación profesional, etc.).



el primer trimestre de 2016 y el de 2017. Mientras, a nivel estatal, la disminución de los costes salariales ha sido sustancialmente inferior: un 0,1%. Pese a lo llamativo de este dato, su explicación radica en que en el segundo trimestre de 2016, los empleados públicos de nuestra Comunidad recuperaron una parte de la paga extraordinaria que se les había suprimido en 2012, lo cual computa como un mayor coste salarial justo hace un año. Descontando ese elemento, **los costes salariales ordinarios se mantuvieron prácticamente estancados tanto en Castilla y León como en el conjunto de España: aumentaron apenas un 0,2% en nuestra Comunidad y cayeron un 0,1% a nivel estatal.**

Por sectores, los costes salariales totales en nuestra Comunidad disminuyeron en la industria (-1,3%) y, especialmente, en la construcción (-3,6%) y los servicios (-3,8%). A nivel estatal, los costes salariales totales aumentaron en la industria (+0,3%), disminuyeron en la construcción (-1,1%) y se mantuvieron estancados en los servicios.

Si se consideran únicamente los costes salariales ordinarios, en nuestra Comunidad aumentaron un 1,8% en la industria, cayeron un 2,2% en la construcción y disminuyeron un 0,1% en los servicios. A nivel estatal, el componente ordinario de los salarios aumentó menos que en Castilla y León en la industria (+0,3%), cayó menos que en nuestra Comunidad en la construcción (-0,5%) y se comportó de manera similar en los servicios (-0,1%).

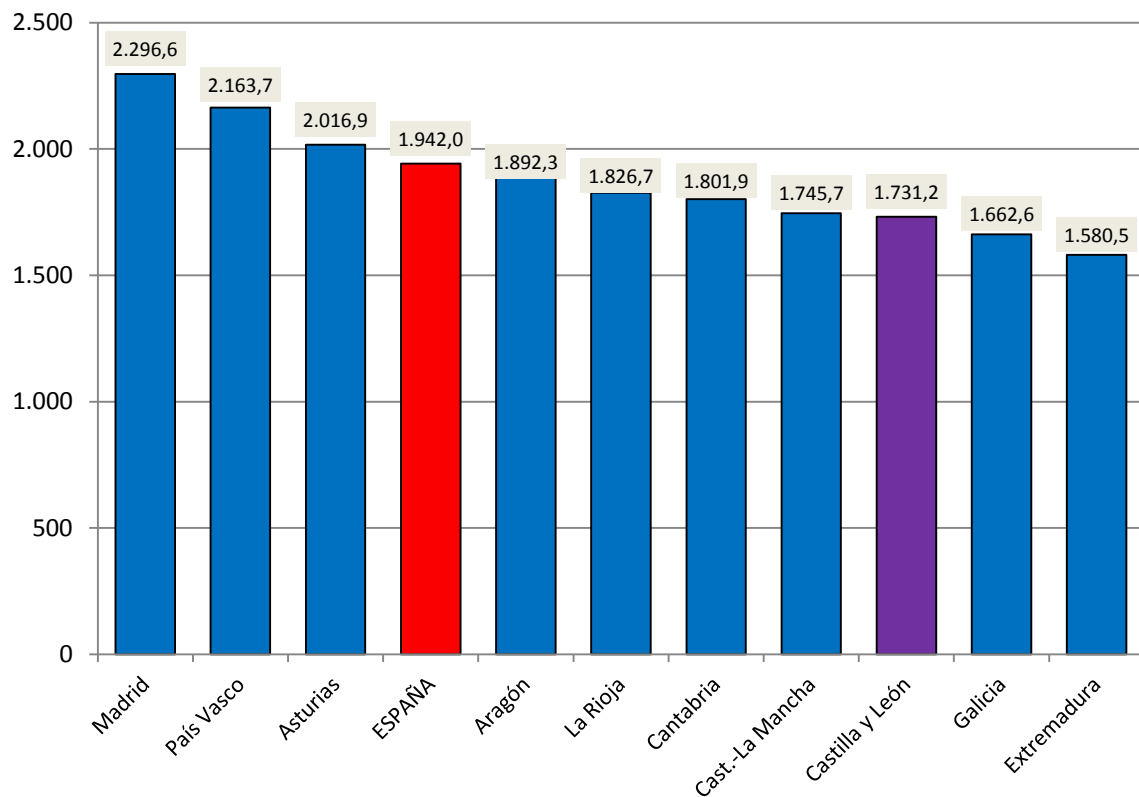
Considerando el último dato disponible, correspondiente al segundo trimestre de 2017, **el salario medio en Castilla y León (1.731,2€ mensuales) se sitúa un 11% por debajo del promedio nacional (1.942€).** Nuestra Comunidad es una de las que cuenta con los salarios más bajos de todo nuestro entorno, como se observa en el gráfico 1. De las CCAA limítrofes, los salarios de Castilla y León son muy inferiores a los de Madrid y País Vasco, y son también más reducidos que los de Asturias, Aragón, La Rioja, Cantabria y Castilla La Mancha. Solamente los salarios de Galicia y Extremadura son, en promedio, inferiores a los de nuestra Comunidad. Los bajos sueldos en Castilla y León redundan en un peor nivel de vida de los trabajadores y trabajadoras de la Comunidad, lo que repercute negativamente en el conjunto de la economía al erosionar el consumo. Con ello, también, los bajos salarios acaban repercutiendo negativamente en los ingresos públicos derivados de los impuestos, con los que se financian las políticas y servicios públicos prestados en nuestro territorio.

Tabla 2. Evolución de los costes salariales totales medios

		2016_II	2017_II	Var. Interanual
Castilla y León	Industria	2.098,3	2.070,1	-1,3%
	Construcción	1.767,6	1.704,3	-3,6%
	Servicios	1.710,9	1.646,0	-3,8%
	TOTAL	1.789,5	1.731,2	-3,3%
España	Industria	2.312,7	2.319,1	+0,3%
	Construcción	1.966,1	1.944,0	-1,1%
	Servicios	1.873,2	1.872,6	-0,0%
	TOTAL	1.943,0	1.942,0	-0,1%

Fuente: elaboración propia a partir de datos de la Encuesta Trimestral de Coste Laboral del INE

Gráfico 1. Costes salariales totales en Castilla y León, en comunidades limítrofes y en el promedio estatal (Datos del segundo trimestre de 2017)



Fuente: Encuesta Trimestral de Coste Laboral del INE

Precios y salarios reales

En la sección anterior, los salarios se han analizado en términos nominales; esto es, sin tener en cuenta el efecto de la variación de los precios sobre los mismos. Para conocer la evolución del poder de compra de los salarios de los trabajadores se calculan los **salarios en términos reales**, a partir de un cociente que resulta de dividir el valor nominal de los salarios por un índice de precios (medido a través del IPC). Así, si el crecimiento de los salarios en términos nominales es mayor que el de los precios, el poder adquisitivo de los mismos aumenta y, en consecuencia, su variación en términos reales es positiva (y viceversa). La tabla 3 recoge la variación interanual de los salarios nominales, los precios y los salarios reales.

Como se describió en el apartado previo, en términos interanuales los salarios nominales se redujeron un 3,3% en Castilla y León y un 0,2% en el conjunto del Estado. Cabe recordar que, obviando el efecto de la recuperación de la paga extraordinaria de los empleados públicos, los salarios ordinarios aumentaron un 0,2% en nuestra Comunidad. Los precios, por su parte, medidos de acuerdo con el IPC, han vuelto a recuperar una tendencia alcista desde finales de 2016, tras su anómala y prolongada tendencia a la baja entre 2014 y 2016. En concreto, en el segundo trimestre de 2017, respecto al mismo periodo del año anterior, los precios se han incrementado un 2,3% en Castilla y León, y un 2% a nivel nacional. De esta forma, **en términos interanuales, los salarios reales en nuestra Comunidad han caído un 5,4% (considerando exclusivamente su componente ordinario, la reducción ronda el 2,1%); mientras, a nivel estatal, la caída de los salarios reales ha sido del 2%.**

Tabla 3. Evolución de los precios y los salarios reales

		Var. Interanual, 2017_II
Castilla y León	Salarios nominales	-3,3%
	IPC	+2,3%
	Salarios reales	-5,4%
España	Salarios nominales	-0,1%
	IPC	+2,0%
	Salarios reales	-2,0%

Fuente: elaboración propia a partir de la Encuesta Trimestral de Coste Laboral y el Índice de Precios al Consumo del INE

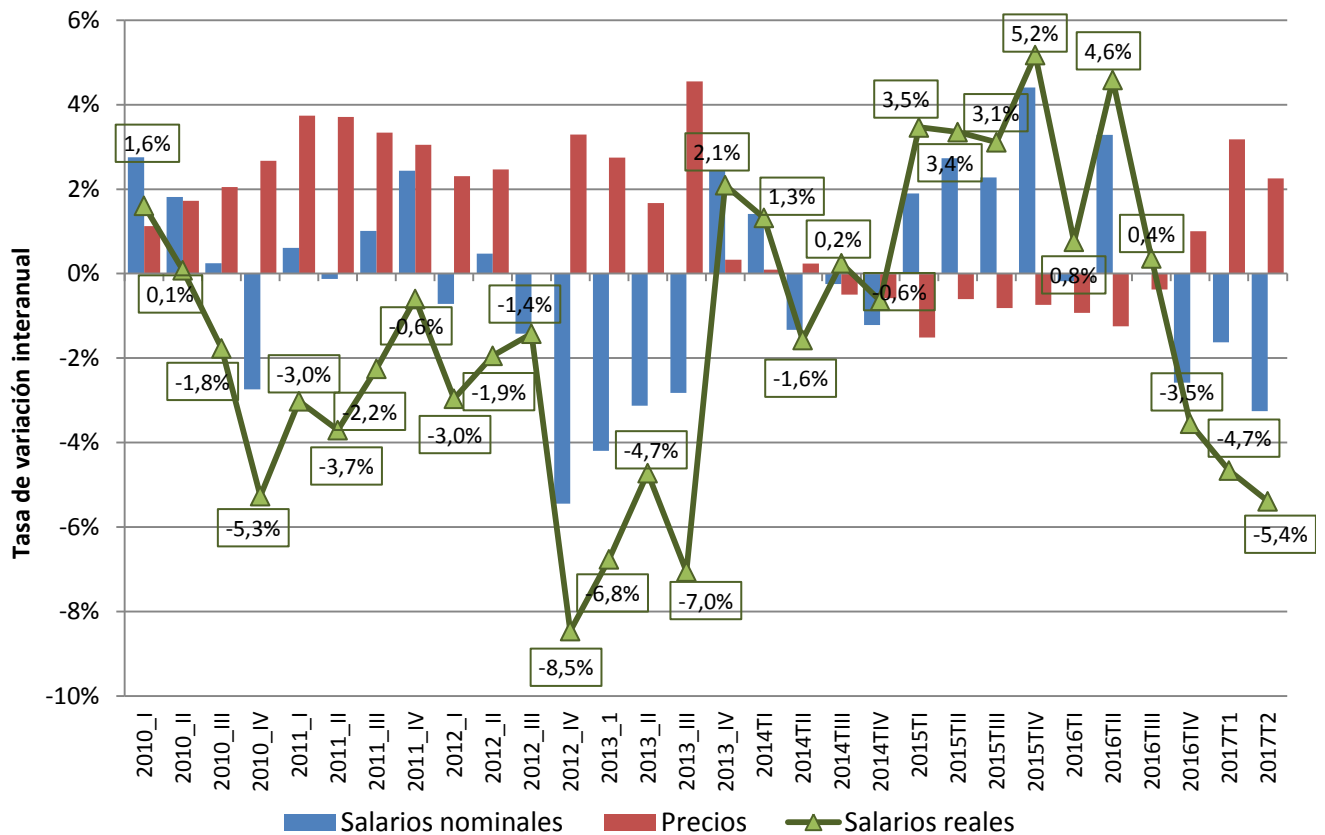


El gráfico 2 muestra un análisis más a largo plazo de la **evolución de los salarios nominales, los precios y los salarios reales en Castilla y León**, desde 2009 hasta la actualidad (siempre, en términos interanuales). Como se observa, entre 2009 y 2011 los salarios reales cayeron notablemente, al incrementarse más los precios que los salarios nominales. La disminución de los salarios reales se intensificó en 2012 y los primeros trimestres de 2013, debido a la fuerte reducción de los salarios nominales, unida al repunte de la inflación. En 2014, aunque los salarios nominales continuaron sin mostrar una tendencia al alza, la bajada de los precios permitió amortiguar la disminución de su poder adquisitivo. No obstante, por la caída acumulada desde 2010, los salarios reales en Castilla y León eran, al finalizar 2014, un 12,6% inferiores a los del último trimestre de 2009; a nivel nacional, la reducción de los salarios reales en este periodo fue del 7,7%.

En 2015 se observó un cambio de tendencia: los salarios nominales experimentaron incrementos destacados durante varios trimestres consecutivos; esto, unido a la continuación en la caída de los precios, permitió que los salarios reales en nuestra Comunidad se recuperaran. No obstante, esta recuperación del poder adquisitivo de los salarios fue notoriamente insuficiente para revertir el enorme deterioro sufrido en los años anteriores.

Desde mediados de 2016, por el contrario, se observa una tendencia bien diferente. Los salarios nominales han dejado de aumentar y, de hecho, se han reducido durante los últimos trimestres de 2016 y los primeros de 2017. En paralelo, los precios han vuelto a incrementarse de manera sensible, a tasas superiores al 2% interanual. En consecuencia, **durante los tres últimos trimestres el poder adquisitivo de los trabajadores castellanos y leoneses ha vuelto a caer notablemente, con una disminución incluso superior a la que se observa a nivel estatal**. La nueva tendencia a la baja de los salarios reales, por tanto, va más allá que el componente extraordinario descrito que se observa en el último trimestre. Se muestra como una tendencia que se consolida por tercer trimestre consecutivo, considerando también el componente ordinario de los salarios. En los próximos trimestres, se espera que los precios continúen aumentando, aunque a una tasa algo inferior a la de los últimos: las previsiones de la Comisión Europea para España apuntan a un aumento del IPC en el entorno del 2% interanual para 2017, y del 1,5% para 2018. En este escenario, si los salarios nominales siguen sin aumentar, y aún más si continúan retrocediendo, los salarios reales volverán a sufrir una notable caída, cuando distaban mucho de recuperar los niveles perdidos entre 2010 y 2014.

Gráfico 2. Evolución de los salarios nominales, los precios y los salarios reales en Castilla y León



Fuente: elaboración propia a partir de la Encuesta Trimestral de Coste Laboral y el Índice de Precios al Consumo del INE

El deterioro relativo de los ingresos de los trabajadores se observa con claridad si se analiza la pronunciada diferencia entre la **evolución de la productividad y la de los salarios** en los últimos años, tanto en nuestra Comunidad como en el conjunto del Estado. La productividad es un indicador que mide el valor medio de la producción por trabajador. En consecuencia, una variación de la productividad similar a la del salario medio reflejaría una evolución equilibrada del reparto de las rentas entre trabajadores y empresarios, mientras que una variación de la productividad superior a los salarios reflejaría una evolución en detrimento de los segundos.

El gráfico 3 recoge la evolución de la productividad real y los salarios reales en Castilla y León entre 2008 y 2016 (tomando el año inicial del periodo como base), calculada en términos reales a partir del deflactor del PIB (derivado de la Contabilidad Regional del INE); el gráfico también recoge, a modo de referencia, la evolución de ambas variables en el conjunto del Estado, reflejadas en las líneas de puntos.



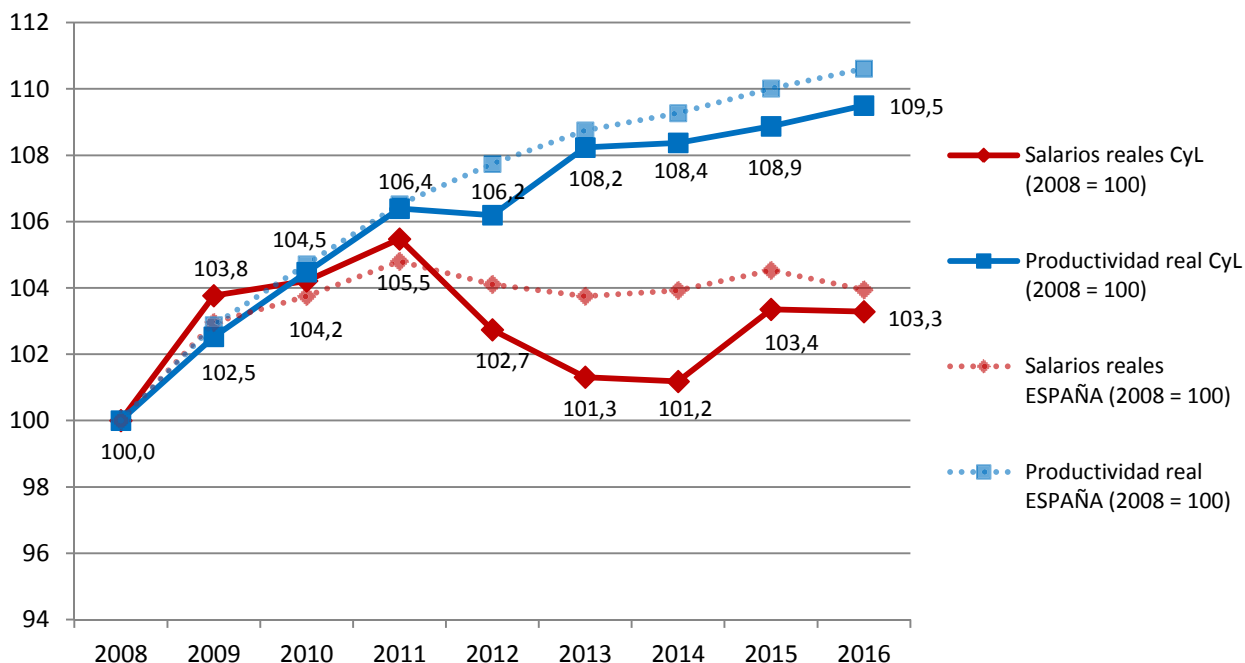
comisiones obreras
de Castilla y León

Como se observa, entre 2008 y 2010 los salarios y la productividad evolucionaron prácticamente a la par, tanto en nuestra Comunidad como en el conjunto de España. En cambio, a partir de 2011, mientras la productividad siguió creciendo continuamente, los salarios reales cayeron intensamente. En concreto, en Castilla y León la productividad real creció en unos 4 puntos porcentuales entre 2010 y 2014, mientras que los salarios reales cayeron unos 3 puntos, abriéndose una brecha de alrededor de 7 puntos entre ambas variables. Algo similar ocurrió, aunque con algo menos de profundidad, en el conjunto del Estado, como refleja el gráfico.

En 2015, los salarios reales crecieron en nuestra Comunidad alrededor de 2 puntos, algo más que a nivel estatal; esto, no obstante, no fue ni mucho menos suficiente como para revertir la brecha respecto a la evolución de la productividad generada en años anteriores. En 2016, además, los salarios reales volvieron a caer ligeramente, tanto en Castilla y León como en el conjunto de España, de manera que dicha brecha volvió a incrementarse. **En el conjunto del periodo 2008–2016, la productividad ha crecido en Castilla y León alrededor de 6 puntos por encima de lo que lo han hecho los salarios, algo similar a lo que se ha observado a nivel nacional.** Esto refleja que el reparto de la renta se ha **desequilibrado en beneficio de las empresas y en detrimento de los trabajadores**, cuyos ingresos han crecido mucho menos que el valor de la producción.

Por otro lado, en los últimos años se observa cómo la productividad, tanto a nivel autonómico como estatal, ha pasado a crecer a un ritmo muy reducido, a diferencia del notable incremento que mostró en los años anteriores. La productividad en España, y también en Castilla y León, se muestra como una variable anticíclica: crece en los periodos de crisis, en los que se destruye mucho empleo, y deja de crecer cuando la economía se recupera. La explicación radica en que **el modelo de crecimiento se basa fundamentalmente en la creación de empleo en sectores de baja productividad y actividades de escaso valor añadido, como ocurría con anterioridad a la crisis.** A pesar de que la productividad crece poco desde que se inició la recuperación, la brecha entre la evolución de la productividad y la de los salarios continúa sin reducirse. Esto se debe a la precariedad laboral y las malas condiciones laborales y salariales, en especial del nuevo empleo que se está creando con la recuperación, el ingrediente que permite cerrar el círculo de un modelo de baja productividad y bajo valor añadido sin que los beneficios empresariales se resientan. **En 2017, ante la nueva tendencia a la baja de los salarios reales, el desequilibrio creado a partir de la crisis en el reparto factorial de la renta entre trabajadores y empresarios, en detrimento de los primeros, no solo no se corregirá, sino que continuará profundizándose.**

Gráfico 3. Evolución de los salarios reales y la productividad real en Castilla y León y en España



Fuente: elaboración propia a partir de la Encuesta Trimestral de Coste Laboral y la Contabilidad Regional del INE

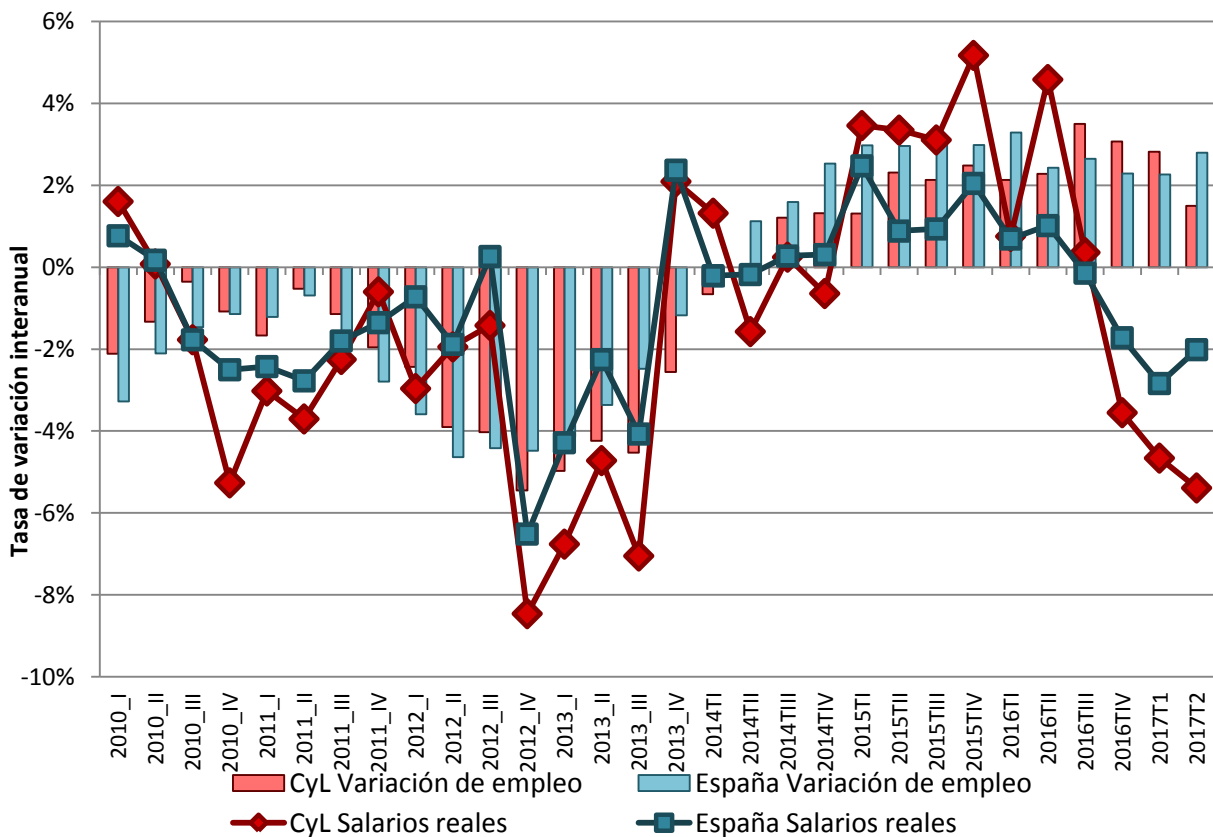
El gráfico 4 recoge una **síntesis de la evolución del mercado laboral tanto de Castilla y León como del conjunto de España** en los últimos años, a partir del análisis de la **variación de los salarios reales y del empleo**.

Tras la intensa destrucción de empleo producida con el estallido de la crisis, la pérdida de puestos de trabajo se moderó en 2010 y 2011, a la vez que los salarios reales comenzaron a reducirse notablemente. En 2012 se intensificó de manera simultánea la caída tanto de los salarios reales como del empleo, situación que se prolongó en 2013.

El año 2014 inauguró un cambio de tendencia en el empleo: el número de ocupados comenzó a incrementarse, a un ritmo que se aceleró en 2015 hasta situarse en torno al 2-3% interanual. **En Castilla y León, aunque la recuperación del empleo fue más tímida inicialmente, su ritmo fue paulatinamente alcanzando al estatal, llegando a superarlo durante los últimos trimestres de 2016 y el primero de 2017; sin embargo, en el segundo trimestre de este año, el dato de creación de empleo de nuestra Comunidad ha vuelto a quedar por debajo del promedio de España.**

En lo que respecta a los salarios reales, a finales de 2014 estos rompieron su previa intensa tendencia a la baja. De hecho, a lo largo de 2015 y durante la primera parte de 2016, pasaron a incrementarse en términos interanuales, haciéndolo además en mayor medida en nuestra Comunidad que en el conjunto del Estado. Sin embargo, la recuperación de los salarios reales se ha frenado en los últimos trimestres. En la última parte de 2016 y la primera mitad de 2017, los salarios reales han vuelto a caer en Castilla y León, ante la falta de dinamismo de los salarios y el retorno de una inflación moderada. **La disminución de los salarios reales en nuestra Comunidad en los tres últimos trimestres ha sido incluso superior a la notable caída observada a nivel estatal, aún si se descuenta el efecto de la paga extraordinaria de los empleados públicos, que sesga el último dato.** Si la tendencia observada en los últimos trimestres se prolonga, ante la falta de recuperación de los salarios nominales, el poder adquisitivo de los trabajadores continuará cayendo, especialmente en Castilla y León, a pesar de no haberse ni mucho menos recuperado de la intensa pérdida sufrida con la crisis.

Gráfico 4. Evolución de los salarios reales y el empleo en Castilla y León y en España



Fuente: elaboración propia a partir de datos de la Encuesta Trimestral de Coste Laboral, el Índice de Precios al Consumo y la Encuesta de Población Activa del INE

Conclusiones

Los últimos datos del INE, correspondientes a segundo trimestre de 2017, reflejan que los costes laborales han disminuido un 4,1% en Castilla y León respecto al mismo periodo del año anterior, mientras que los costes salariales lo han hecho un 3,3%. La caída es muy superior a la observada a nivel estatal (el 0,2% y el 0,1%, respectivamente), si bien se debe a un elemento anómalo: la recuperación de una parte de la paga extraordinaria de los empleados públicos de nuestra Comunidad en el segundo trimestre de 2016, que computó en dicho periodo. No obstante, si se descuenta dicho elemento, **los costes salariales ordinarios se han mantenido prácticamente estancados, tanto en Castilla y León como en el conjunto de España.** En estas circunstancias, y como consecuencia del retorno de una moderada inflación, **los salarios reales han vuelto a caer por tercer trimestre consecutivo, haciéndolo además con mayor intensidad en nuestra Comunidad que a nivel estatal.**

El poder adquisitivo de los salarios, que había disminuido intensamente entre 2009 y 2014, había comenzado a recuperarse ligeramente durante la última parte de 2015 y la primera de 2016, aunque distando aún mucho de retornar a los niveles previos. Con la nueva tendencia a la baja, el poder adquisitivo de los trabajadores no solo ha dejado de recuperarse, sino que vuelve a deteriorarse. De esta forma, considerando el dato del último trimestre, **los salarios reales en nuestra Comunidad son un 9,4% inferiores a los de hace siete años; a nivel nacional, la pérdida en el mismo periodo ha sido del 7%.** Si continúa la tendencia actual, marcada por el estancamiento e incluso reducción de los salarios nominales, ante el moderado ritmo de aumento de los precios, **la pérdida de poder adquisitivo de los salarios acumulada en los últimos años no solo no se corregirá, sino que continuará profundizándose.**

El modelo de crecimiento observado en la nueva fase de recuperación se caracteriza, al igual que ocurría antes de la crisis, por un escaso crecimiento de la productividad, al basarse en la creación intensiva de empleo en actividades de bajo valor añadido. Sin embargo, a pesar de que la productividad apenas crece, los salarios acumulan en los últimos años una evolución aún peor que la misma. La brecha entre ambas variables sigue, además, sin corregirse, lo cual se agrava debido a la nueva caída que muestran los salarios reales. **La bajada de los salarios y de los costes laborales, derivada de la creciente precarización del empleo, sirve así como principal ingrediente de un modelo económico con pies de barro y que, además, está llevando a consolidar los efectos de la crisis sobre la pérdida de derechos laborales, el incremento de la desigualdad y el empeoramiento del nivel de vida de los trabajadores y trabajadoras.**



Castilla y León es también parte de este modelo de crecimiento español, con un tejido productivo que no se desarrolla adecuadamente y un poder adquisitivo de los trabajadores menguante. El dato más positivo venía siendo el de creación de empleo, que había superado el ritmo estatal durante los trimestres previos, si bien en el segundo trimestre del año ha vuelto a quedarse por debajo. El incremento del empleo es esencial para Castilla y León, puesto que resulta la clave para paliar el gravísimo problema de la pérdida de población, su envejecimiento y el abandono que acumula nuestro territorio. Nuestra Comunidad continúa contando con alrededor de 100.000 puestos de trabajo menos que al inicio de la crisis (el 9% del empleo existente entonces). En términos porcentuales, la reducción ha sido similar a la observada a nivel estatal, pero esta pérdida es especialmente grave para un territorio despoblado y envejecido como el nuestro, que ha perdido alrededor de 80.000 habitantes en este periodo. En Castilla y León, además, como se ha señalado, la caída de los salarios reales ha sido aún mayor que la observada en el conjunto de España, aún cuando los salarios son sustancialmente más bajos que a nivel nacional. En este escenario, **Castilla y León necesita desarrollar un modelo económico que permita consolidar la imprescindible creación de empleo y, a la vez, impulsar la recuperación del nivel de vida de los trabajadores y un reparto más equilibrado de la renta y la riqueza.**

Las políticas de devaluación salarial y de reducción del sector público aplicadas como respuesta a la crisis no solo no fueron la solución a la misma, sino que contribuyeron a prolongarla y a recrudecer sus efectos sobre los trabajadores. La persistencia de estas políticas en la nueva fase de recuperación está llevando a la consolidación de sus efectos negativos sobre la mayoría social. **Actualmente, nuestra Comunidad y el conjunto de España siguen teniendo muchas menos personas trabajando que antes de la crisis; además, los ingresos reales de los trabajadores son notablemente más reducidos, la desigualdad y la exclusión social se han disparado (aumentando, en particular, la denominada pobreza laboral, o trabajadores con ingresos por debajo del umbral de la pobreza), y el déficit de los ingresos públicos necesarios para financiar nuestro Estado del bienestar se ha cronificado.** Todo ello amenaza con consolidarse, dando lugar a un nuevo modelo económico y social marcado por un sector público más débil, menos y peores empleos y un mayor nivel de desigualdad. En Castilla y León, todos estos elementos resultan particularmente lesivos para la propia sostenibilidad del territorio, dada la debilidad de su tejido productivo y los problemas de abandono y envejecimiento acumulados desde hace décadas.

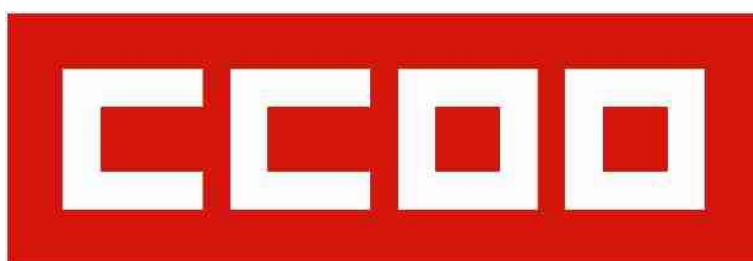


comisiones obreras
de Castilla y León

Gabinete Técnico

Nuestro país y, en particular, nuestra Comunidad necesitan políticas que apuesten por un cambio del actual modelo económico y social, que a partir de un incremento sostenido de la productividad compatible con la creación de empleo, permita recuperar los niveles perdidos de equidad y de cohesión social. **España, y aún en mayor medida Castilla y León, necesitan políticas que permitan trasladar el crecimiento de la economía a una creación de empleo de calidad y a la recuperación del poder adquisitivo de los trabajadores y de los derechos laborales y sociales perdidos en los últimos años.** En caso contrario, los trabajadores y trabajadoras, que fuimos los principales perjudicados por las políticas aplicadas durante la crisis, volveremos a ser los principales damnificados de una recuperación económica que no está sirviendo para mejorar la calidad de vida y las condiciones laborales de la mayoría social.

En esta línea, desde **CCOO de Castilla y León seguiremos trabajando y aportando propuestas que contribuyan a avanzar hacia un modelo de sociedad más justo y equitativo, con mejores condiciones laborales y una mayor calidad de vida para los trabajadores y trabajadoras de nuestra Comunidad, a través de nuestro papel en la negociación colectiva y el diálogo social.** Nuestras prioridades para avanzar en este sentido continúan siendo, como lo han sido en los últimos años, potenciar la creación de empleo y la dinamización de la actividad económica en Castilla y León, recuperar la financiación de los servicios públicos del Estado del bienestar y recuperar el poder adquisitivo de los salarios.



**comisiones obreras
de Castilla y León**