

Documento de Análisis / Análisis Gabinete Técnico CCOO Castilla y León

Contabilidad Regional de España: 2019 (primera estimación*) | El PIB de Castilla y León creció un +1,1% en 2019, el menor impulso de todas las CCAA, por debajo de las previsiones

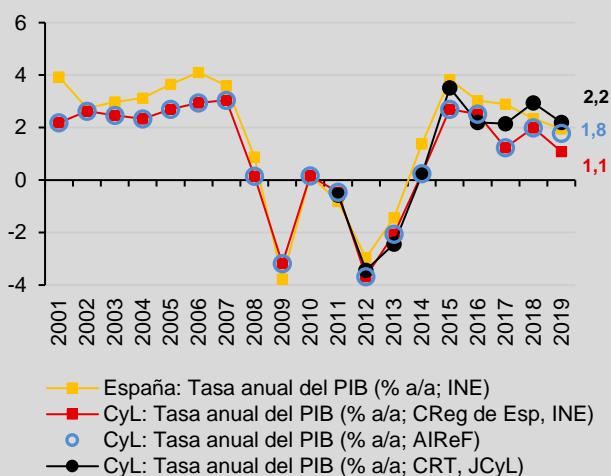
El PIB de Castilla y León, en términos de la Contabilidad Regional de España, fuente que permite comparar esta macromagnitud entre territorios, creció un +1,1% en 2019, nueve décimas por debajo del mostrado en el conjunto del país (+2,0%) y nueve décimas por debajo del porcentaje de crecimiento observado en 2018 (+2,0%) en el territorio. (*) Nótese que en esta primera estimación no se publica la totalidad de la información (véase: remuneración de los asalariados, formación bruta de capital fijo o la totalidad de indicadores de empleo y horas trabajadas por sector).

Valoración del Gabinete Técnico de CCOO Castilla y León:

Aunque se trata de la primera estimación, con fuerte grado de provisionalidad, el porcentaje de crecimiento dista notablemente de la serie de previsiones emitidas por los centros de estudios en el último año. La horquilla de previsiones se encontraba entre el +1,5% y el +2,3%; del límite superior, fueron corrigiendo y convergiendo a la baja paulatinamente fruto del aumento de evidencia disponible sobre la incidencia de la desaceleración económica. Sólo se emitió un pronóstico por debajo del límite inferior, el emitido por HISPALINK, ya en enero de 2020, que esperaba un crecimiento del PIB de Castilla y León en 2019 del +1,3%. En febrero de 2020, la Autoridad Independiente de Responsabilidad Fiscal (AIReF) completaba la serie trimestral del PIB de 2019 (serie trimestral homogénea de las CCAA que se ajusta a los datos anuales de la Contabilidad Regional de España) con el dato del cuarto trimestre de 2019, lo que permitía conocer el dato del conjunto del año: +1,8%, siete décimas más optimista que el dato que hoy se ha hecho público. **El PIB de Castilla y León es, de todas las CCAA, el que menos creció en 2019 [Gráfico 3];** inmediatamente por encima se encuentra Asturias (+1,3%) y Castilla-La Mancha (+1,3%) y a gran distancia el impulso mostrado por el conjunto del país (+2,0%) y por los territorios más dinámicos, Madrid (+2,5%) y Navarra (+2,8%). **La desaceleración de la actividad económica de 2019 avisaba, sin duda, de una merma en el crecimiento para el pasado año. Sin embargo, ésta ha sido más intensa de lo que mostraban los indicadores de coyuntura,** que no parecían sugerir un impulso tan tenue como el anunciado por INE. Todos los sectores, salvo los servicios de mercado, lastran el crecimiento del PIB.

Gráfico 1

PIB de Castilla y León en las fuentes disponibles (INE, Contabilidad Regional de España y JCyL, Contabilidad Regional Trimestral; AIReF: estimación | Tasa de variación anual (% a/a)



Fuente: **Gabinete Técnico CCOO CyL** a partir de Estadísticas JCyL (D. G. de Presupuestos y Estadística de la Junta de Castilla y León), INE y AIReF CReg de Esp: Contabilidad Regional de España (INE); CRT: Contabilidad Regional Trimestral (JCyL); La metodología de la AIReF sigue en buena parte la del INE.

Gráfico 2

Tasas de crecimiento interanual (% a/a) del PIB (real) en los periodos considerados (CReg: Contabilidad Regional de España ≈ AIReF; CRT: Contabilidad Regional Trimestral JCyL)

	2017			2019				2020	
	2017	2018	2019	T1	T2	T3	T4	T1	T2
EE. UU.	2,3%	3,0%	2,2%	2,3%	2,0%	2,1%	2,3%	0,3%	-9,5%
Reino Unido	1,9%	1,3%	1,5%	2,0%	1,4%	1,3%	1,1%	-1,7%	
Eurozona	2,7%	1,9%	1,3%	1,4%	1,3%	1,4%	1,0%	-3,1%	-15,0%
Alemania	2,9%	1,3%	0,6%	1,1%	0,1%	0,8%	0,4%	-2,2%	-11,7%
Francia	2,4%	1,8%	1,5%	1,8%	1,8%	1,6%	0,8%	-5,7%	-19,0%
Bélgica	1,9%	1,5%	1,4%	1,4%	1,4%	1,6%	1,3%	-2,4%	
Países bajos	3,0%	2,3%	1,6%	1,7%	1,5%	1,6%	1,7%	-0,4%	
Austria	2,6%	2,3%	1,5%	2,2%	1,9%	1,4%	0,4%	-2,8%	-13,3%
Irlanda	9,1%	8,7%	5,6%	4,7%	5,6%	5,9%	6,1%	5,3%	
Finlandia	3,3%	1,5%	1,1%	0,6%	1,5%	1,6%	0,9%	-1,1%	
Grecia	1,4%	1,9%	1,9%	1,6%	2,8%	2,3%	1,0%	-0,9%	
Italia	1,7%	0,7%	0,3%	0,3%	0,4%	0,5%	0,1%	-5,5%	-17,3%
Portugal	3,5%	2,6%	2,2%	2,4%	2,1%	1,9%	2,2%	-2,3%	
España	2,9%	2,4%	2,0%	2,2%	2,0%	1,9%	1,8%	-4,1%	-22,1%
Castilla y León									
INE (CReg)*	1,2%	2,0%	1,1%						
AIReF	1,2%	2,0%	1,8%	2,0%	1,8%	1,7%	1,6%	-4,0%	
JCyL (CRT)	2,1%	2,9%	2,2%	2,6%	2,4%	2,0%	1,9%	-3,2%	

Fuente: **Gabinete Técnico CCOO CyL** a partir de Eurostat, INE y BDSICE. La Contabilidad Regional de España (CReg) facilita cifras anuales, no trimestrales. El dato de 2019 es un dato de avance, el de 2018, un dato de provisional y el de 2017, un dato definitivo. **Amarillo: datos de la pasada semana**

Conclusiones e ideas clave

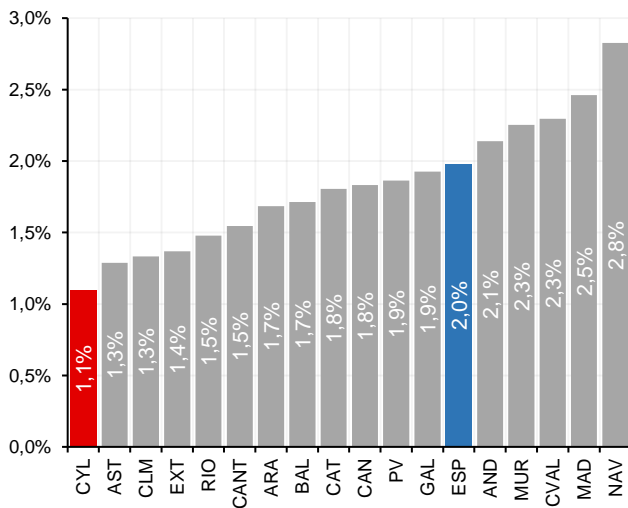
- **La desaceleración del ritmo de crecimiento del PIB en 2019 en Castilla y León (+2,0% en 2018 a +1,1% en 2019) se debió a la pérdida de impulso del sector primario**, que redujo el valor de su producción (+4,4% en 2018 a -1,0% en 2019), **de la construcción (+4,7% en 2018 a +2,2% en 2019), de la industria manufacturera (+1,6% en 2018 a +0,3% en 2019) y de las actividades vinculadas al sector público (servicios no de mercado)** como administración pública y defensa, seguridad social obligatoria, educación, sanidad y servicios sociales (+1,7% a +0,5% en 2019). Destaca, también, el descenso del valor correspondiente al componente impuestos netos sobre los productos, la primera caída desde 2013 (+0,8% a -0,9% en 2019; el mayor descenso de todas las CCAA). Los servicios de mercado, en cambio, mantienen el tono (+2,5% a +2,3% en 2019).
- **El PIB de Castilla y León de 2019, el valor de lo producido en tal año, supera por primera vez el nivel del valor producido en 2008, en un marco de desempeño territorial a varias velocidades y con un menor peso en la estructura productiva del sector primario, de la construcción y de la industria total** —debido esencialmente al sector energético y extractivo—. El PIB de la Comunidad fue un +0,3% mayor que el de 2008 (+6,5% en España); ha tardado once años en superarlo (nueve en España). Castilla y León experimentó una recesión más contenida y amortiguada; sin embargo, el periodo de expansión iniciado tras el mínimo de 2013 no ha servido para mostrar dinamismo: es la **segunda CCAA con menor crecimiento en el periodo 2013-2019**.
- **Las variables per cápita dejan en mejor lugar a Castilla y León si no se interpretan de forma crítica: la mitad del crecimiento del PIB per cápita en términos nominales o corrientes en Castilla y León en el periodo 2008-2019 (+11,3%) se debe al descenso de la población; la otra mitad, se debe al incremento de los precios vía deflactor del PIB;** una parte imperceptible, casi nula, al crecimiento de la producción o valor de la producción en términos reales o constantes (PIB real: que no tiene en cuenta incremento de precios). En consecuencia, el PIB per cápita de Castilla y León aumenta de la forma menos deseable: sin ascensos pronunciados de la producción. Respecto a sus niveles, el PIB per cápita nominal de Castilla y León fue de 24.758 euros por habitante en 2019, justo por debajo de la media nacional (26.438 euros por habitante); equivaldría, así, al 93,6% del PIB per cápita nominal nacional. Si descontamos el efecto pérdida de población y efecto ascenso de precios desde 2008, el PIB per cápita de 2019 de Castilla y León sería de 22.317 euros, prácticamente el mismo que el de 2008 (22.242 euros).
- **Sin altos niveles de creación de empleo, más dependencia de la productividad: Castilla y León necesitará transformar estructura productiva y mercado de trabajo para poder converger. La Comunidad es, junto a Asturias y Cantabria, la menos dinámica en la creación de empleo** en términos de Contabilidad Regional si se tiene en cuenta el periodo que abarca desde el mínimo de actividad económica (2013), hasta 2019.
- **La productividad ha permitido a Castilla y León conseguir que en 2019 el valor producido por su economía, el PIB, supere el nivel observado en 2008 con un 9,7% menos de empleo.** Si Castilla y León, manteniendo el avance de la productividad experimentado, hubiera registrado una recuperación del empleo de igual intensidad que en el conjunto del país en el periodo 2008-2019 —es decir, que en vez de un 9,7% por debajo de los niveles de 2008 se situara en 2019 un 4,6% por debajo— su PIB real hubiera sido en 2019 un +5,5% mayor —y no un +0,3%— que el observado en 2008. No obstante, **Castilla y León**

presenta un nivel de productividad real por trabajador en el conjunto de su economía menor que el de España —concretamente, en seis de los once grandes sectores disponibles— y su avance porcentual entre 2008 y 2019 ha sido menor que el conjunto nacional.

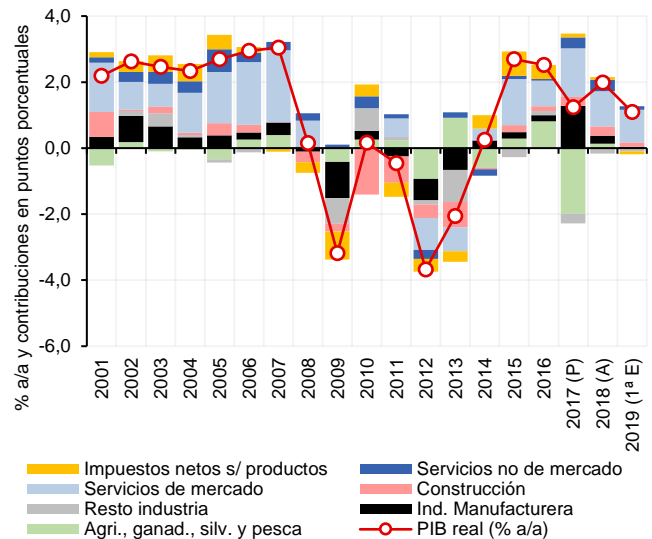
- El peso del Valor Añadido Bruto (VAB) de la industria manufacturera sobre el PIB o sobre el VAB total muestra cierta resistencia a caer pero está muy lejos de alcanzar los objetivos fijados; **conseguir que la industria manufacturera represente el 20% del valor añadido bruto de la economía en los próximos años** —en un contexto ordinario lejos del que hoy vivimos— **será un reto inalcanzable sin transformaciones ambiciosas y de calado**. Además, no hay que perder de vista al empleo manufacturero: pierde mucho más peso gracias a las ganancias de productividad y recuperar su representatividad pasada requerirá transformaciones ambiciosas.
- La pérdida de peso de la economía de Castilla y León sobre el total nacional no sólo tiene que ver con lo sucedido en años recientes, también, con la trayectoria dibujada desde mediados de siglo XX: menos población, menos fuerza laboral, menos ocupados, mayor irrelevancia. Los esfuerzos actuales y futuros deberán ser mayores para recobrar el peso perdido. **El PIB de Castilla y León ha pasado de representar alrededor del 7,0% del PIB nacional en 1955 a un 4,9% en 2018 (RegData, Ángel de la Fuente, FEDEA, 2020); según el INE, ha pasado de representar un 5,4% en el año 2000, a un 4,8% en 2019.**
- **El PIB es una macromagnitud que dista mucho de ser perfecta y tiene un largo camino de mejora**, un extenso recorrido para incluir fenómenos económicos y sociales que hoy necesitan medirse pues son relevantes y hace décadas se pasaban por alto; nuevas mediciones que afinarían su representación de la realidad. **Sin embargo, es aún un termómetro válido para intuir qué está ocurriendo en economías y sectores. Su relevancia en el día a día de las personas puede parecer absolutamente nulo pero su trascendencia es de relativa importancia.** Un ejemplo práctico lo ejemplifica: el déficit o la deuda pública como porcentaje de PIB es un simple cociente en el que los numeradores lo forman la diferencia entre ingresos y gastos, en el primer caso, y el stock de deuda acumulada, en el segundo, mientras el denominador corresponde al valor producido por una economía en euros de ese año, su PIB nominal. Existe, por tanto, dos formas complementarias de cumplir con las reglas fiscales: ser responsables con los crecimientos de nuestros numeradores y/o crear los cimientos que dinamicen el crecimiento de nuestro denominador, del valor que se produce en nuestra economía, del PIB. Cuanto mayor impulso experimente el denominador, más espacio existirá para aprovechar los recursos públicos en materia de gasto e inversión. Castilla y León cerró 2019 con un porcentaje de deuda pública sobre PIB de 20,8% (porcentaje formalizado antes de conocer el crecimiento del PIB de 2019 del territorio) según el Banco de España; con la primera estimación de la Contabilidad Regional de 2019 este porcentaje pasa a ser del 21,0% (lo que sugiere que se esperaba un mayor crecimiento para la Comunidad en 2019). La pregunta que podemos hacernos es, **¿cuál sería el porcentaje de deuda pública del territorio si el PIB nominal (suma del crecimiento del PIB real y de los precios) de Castilla y León hubiera crecido tanto como el de España en su comparación de 2008 y 2019?** El PIB nominal de Castilla y León en 2019 es un +5,0% superior al de 2008; en España un +12,2%. **El porcentaje de deuda pública sobre PIB en la Comunidad pasaría ser del 21,0% en 2019, antes mencionado, al 19,6%; todo ello, sin variar el importe de su numerador.** En definitiva, crear las bases para conseguir mayores crecimientos de la economía permitiría destinar más recursos para mejorar el bienestar de la sociedad.

La falta del impulso en el sector primario, industria manufacturera, construcción y el sector público detrás del menor crecimiento del PIB en Castilla y León en 2019

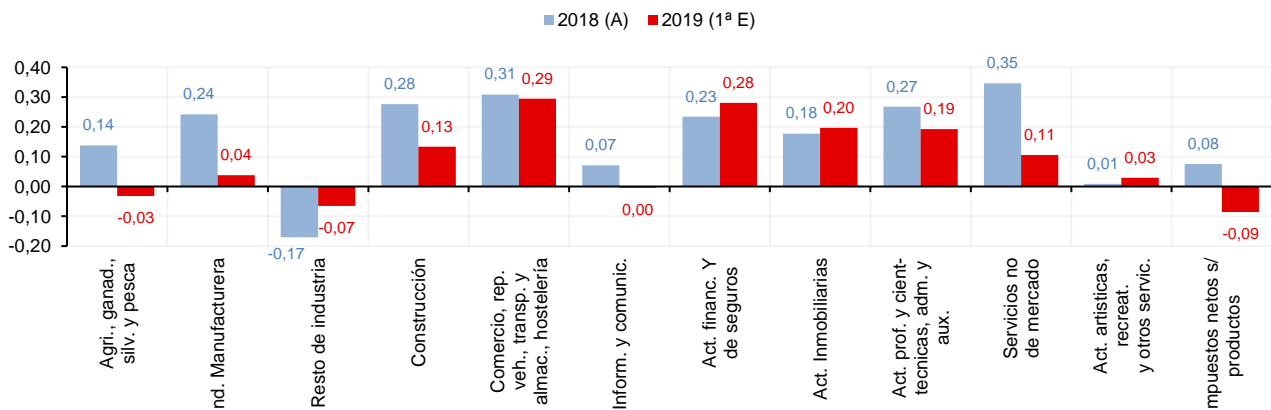
Con los datos de la primera estimación de la Contabilidad Regional de España del año 2019 sí están disponibles las cifras de Valor Añadido Bruto (VAB) de cada sector de actividad y de la componente impuestos netos sobre productos. Se puede identificar, así, qué ramas de actividad pueden explicar el menor impulso del PIB de Castilla y León en el año 2019; en otras palabras, cuál de ellas puede haber agudizado el ritmo de deceleración de la actividad económica. En el [Gráfico 4] y el [Gráfico 5] se muestran las aportaciones al crecimiento de cada actividad y de los impuestos netos sobre los productos; la suma de los puntos porcentuales equivale al crecimiento observado para la Comunidad en cada año. Se puede observar cómo los servicios de mercado mantienen el tono (aportan 1,0 puntos porcentuales en 2019 vs. 1,1pp de 2018) y cómo **el peor comportamiento del sector primario, industria manufacturera, construcción y sector público (servicios no de mercado) lastran el crecimiento de Castilla y León en 2019**. Asimismo, los impuestos netos sobre productos contribuyen negativamente al crecimiento (no ocurría desde 2013).

Gráfico 3
Tasa de crecimiento anual del PIB real de 2019 (% a/a) en cada CCAA según la Contabilidad Regional de España


Fuente: Gabinete Técnico CCOO CyL a partir de la Contabilidad Regional de España, INE

Gráfico 4
Castilla y León | Tasa de crecimiento anual (% a/a) del PIB real y aportaciones o contribuciones al crecimiento (en pp)


Fuente: Gabinete Técnico CCOO CyL a partir de la Contabilidad Regional de España, INE. Servicios no de mercado: actividades vinculadas al sector público como educación, sanidad, servicios sociales, adm. pública y defensa.

Gráfico 5
Castilla y León | Aportaciones por sector al crecimiento del PIB real (puntos porcentuales, pp) en 2018 (+2,0%) y 2019 (+1,1%)


Fuente: Gabinete Técnico CCOO CyL a partir de Contabilidad Regional de España, INE: (A): Avance; 1ª E: Primera Estimación

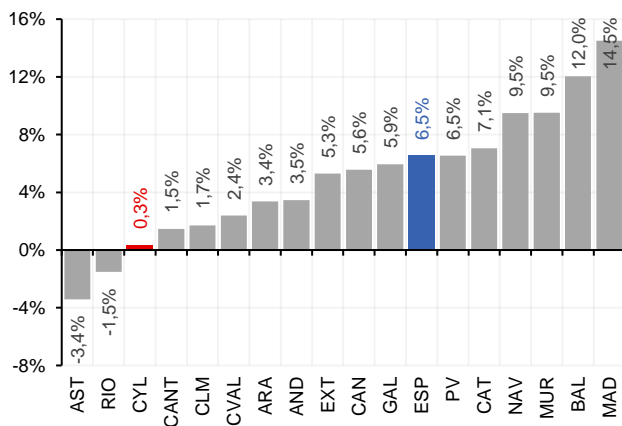
El PIB de Castilla y León de 2019, el valor de lo producido en tal año, supera por primera vez el nivel observado en 2008, en un marco de desempeño territorial a varias velocidades

Castilla y León ha tardado once años en recuperar sus niveles de valor productivo, PIB, de 2008, aunque, en el contexto actual fruto de la irrupción del coronavirus, la recuperación de tales niveles volverá a postergarse al menos dos años. El PIB de 2019 fue un +0,3% mayor que el de 2008, porcentaje mucho más reducido que el del conjunto nacional, un +6,5% mayor. Además, España tardó no once años, sino nueve, dos años menos en recuperar los niveles de valor añadido producido de la situación precrisis. Los territorios de mayor dinamismo son Madrid (+14,5% respecto a 2008), Baleares (+12,0%), Murcia (+9,5%) y Navarra (+9,5%) [Gráfico 6].

A pesar de la menor influencia del ciclo en contextos de crisis económica, esto es, menor contracción de la actividad por parte de Castilla y León en periodos de recesión, **el periodo expansivo iniciado en 2014 tras tocar fondo en 2013 no ha servido a la Comunidad para reengancharse al tren de la convergencia y mostrar un patrón de crecimiento dinámico**. Lo anterior se aprecia en el [Gráfico 7] donde se muestran los crecimientos promedios, medidos como tasa anual acumulativa, en el periodo de recesión 2008/2013 y en el periodo expansivo 2013/2019.

Gráfico 6

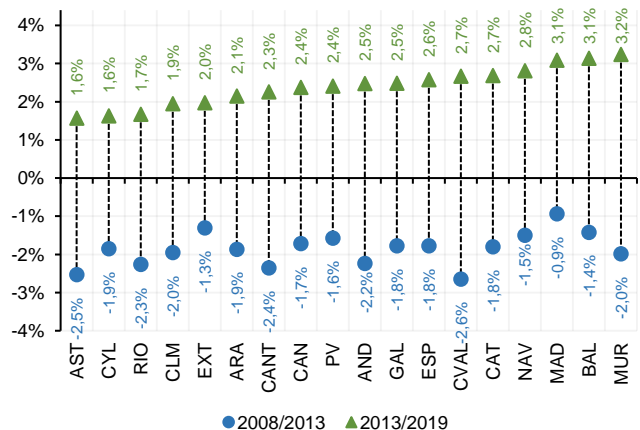
PIB real | nivel de 2019 en relación al existente en 2008 (%).
porcentajes positivos, 2019 es mayor que 2008)



Fuente: **Gabinete Técnico CCOO CyL** a partir de la Contabilidad Regional de España, INE

Gráfico 7

Crecimiento promedio (*) del PIB real en el periodo de recesión (2008/2013) y en el de expansión (2013/2019)



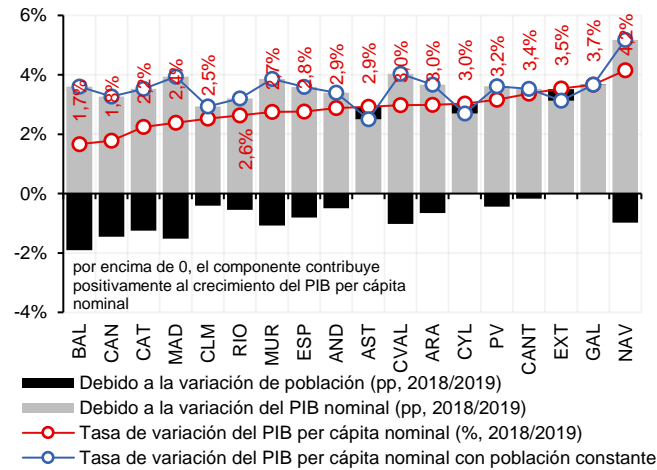
Fuente: **Gabinete Técnico CCOO CyL** a partir de la Contabilidad Regional de España, INE. (*) El crecimiento promedio se calcula como tasa de variación anual acumulativa, no se trata de un promedio de los porcentajes de crecimientos de los periodos considerados. Se interpreta como el crecimiento promedio que habría que observar cada año para, partiendo de un punto o nivel inicial, llegar a un punto o nivel final.

La mitad del crecimiento del PIB per cápita nominal de Castilla y León en el periodo 2008-2019 se debe al descenso de la población

Si la población de Castilla y León hubiera permanecido constante, sin variación, en el periodo 2008-2019, el PIB per cápita nominal (no comparar con los indicadores de PIB explicados anteriormente, ya que éstos están expresados en términos reales o constantes, es decir, sin considerar el incremento de precios medido en la Contabilidad Regional y Nacional a través del deflactor del PIB) **del territorio hubiera crecido aproximadamente la mitad de lo que ha crecido (+11,3%), pasando a ser la segunda autonomía con menor crecimiento de este indicador en el periodo considerado en vez de situarse la cuarta tras Madrid (+12,0%), Galicia (+13,7%) y Extremadura (+16,2%)** [Gráfico 9]. Castilla y León es, junto con Asturias, la comunidad autónoma cuya pérdida de población más favorece el ascenso del PIB per cápita nominal. En 2019, el PIB per cápita nominal de la Comunidad creció un +3,0%, dos décimas por encima del conjunto del país; ahora bien, y en línea con lo explicado anteriormente, esta mejora del indicador contó con la aportación o ayuda del descenso de población experimentado en tal año (concretamente, en tres décimas, al retroceder en un 0,3%) que complementó el ascenso del PIB nominal (PIB real + deflactor del PIB o precios) que creció un +2,7% [Gráfico 8] (el PIB real de la Comunidad creció un +1,1%, que sumado al ascenso del deflactor del PIB, un 1,6%, facilitó el crecimiento del PIB nominal del +2,7%). **Respecto a sus niveles, el PIB per cápita nominal de Castilla y León fue de 24.758 euros por habitante en 2019, justo por debajo de la media nacional (26.438 euros por habitante); equivaldría, así, al 93,6% del PIB per cápita nominal nacional.**

Gráfico 8

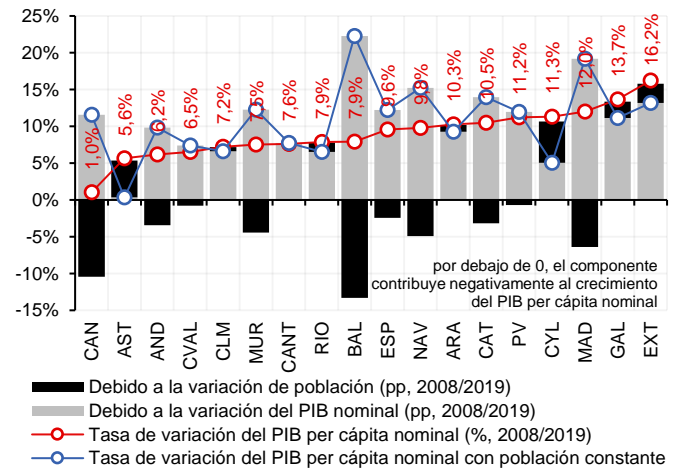
Crecimiento del PIB per cápita nominal (%) en 2019 |
 PIB per cápita = PIB / Población (datos en términos nominales = no reales o constantes como los comentados antes)



Fuente: **Gabinete Técnico CCOO CyL** a partir de la Contabilidad Regional de España, INE. (*) En términos nominales = incluye en la valoración de la producción de una economía (PIB) la variación del nivel de precios (deflactor).

Gráfico 9

Variación del PIB per cápita nominal (%) entre 2008 y 2019
 PIB per cápita = PIB / Población (datos en términos nominales* = no reales o constantes como los comentados antes)



Fuente: **Gabinete Técnico CCOO CyL** a partir de la Contabilidad Regional de España, INE. (*) En términos nominales = incluye en la valoración de la producción de una economía (PIB) la variación del nivel de precios (deflactor).

El riesgo de utilizar variables per cápita, el papel de los precios y la importancia de la producción: para evaluar la salud de Castilla y León debemos fijarnos en el PIB real

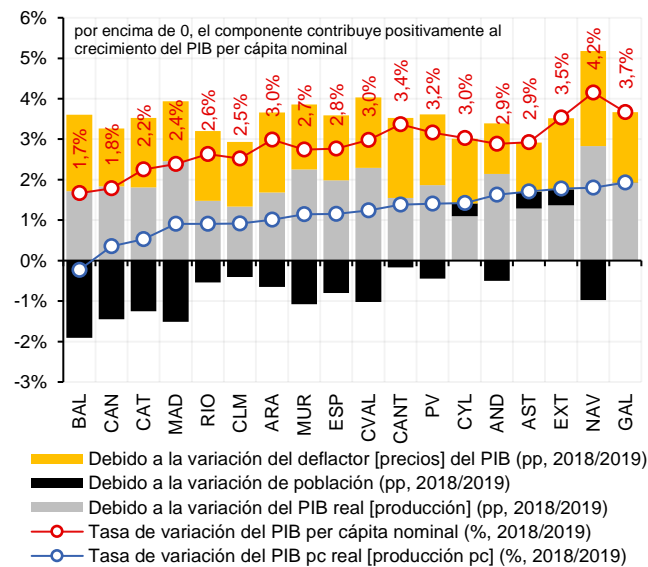
Aunque la comparativa entre datos de PIB per cápita entre territorios del país suele efectuarse en términos nominales, es decir, una medida con la que las variaciones de este indicador se ven influidas por las bajadas o subidas de precios (decrementos o incrementos del deflactor del PIB de cada territorio), no sólo por los descensos o ascensos en los niveles de producción, conviene efectuar esta misma comparación descontando la influencia o efecto de la dinámica de precios por si ésta fuera notablemente distinta entre territorios; cuestión que, a priori, no debería ser tal. De esta manera, se podría detectar si el incremento de precios ha ayudado, al igual que la población, a acrecentar el PIB per cápita nominal más que lo que lo ha hecho la producción por habitante (PIB per cápita real), variable más importante a la hora de identificar el dinamismo de una economía.

El crecimiento del PIB per cápita nominal es igual a la suma del crecimiento del PIB per cápita en términos reales [producción], esto es, el cociente entre el PIB en términos reales y la población, y del crecimiento del nivel de [precios] medido a través del deflactor del PIB.

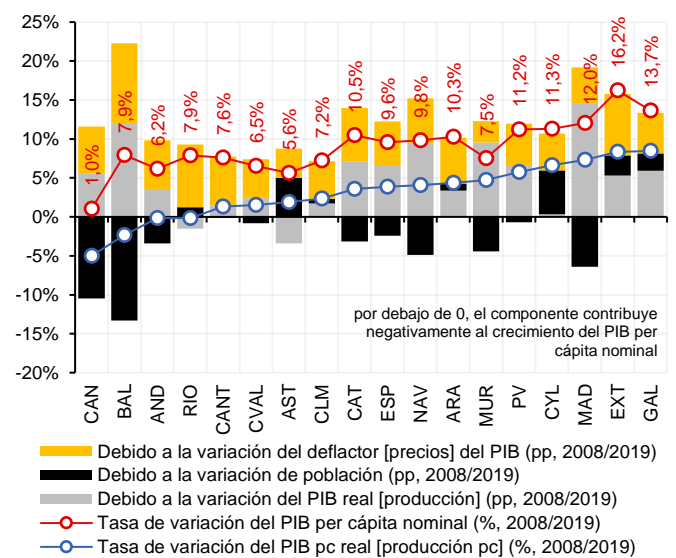
Revisar únicamente el PIB nominal de un territorio puede inducir a error: se puede encontrar economías que sólo crecen vía precios (con producción estancada; opción menos deseable) y economías en las que, aunque los precios juegan un papel importante, el grueso del incremento tiene lugar vía producción (economía dinámica; opción más deseable).

Lo mismo ocurre, en esencia, revisando únicamente el PIB nominal per cápita de una economía: podría darse el caso de que, en un periodo más o menos extenso, un territorio haya visto crecer su PIB per cápita nominal debido al efecto de los precios (incremento) y al de la población (decrecimiento) pero no como causa del ascenso de la producción (PIB real). Es el caso de Castilla y León en el periodo 2008-2019 [Gráfico 11]. Si sólo se inspeccionara el PIB per cápita nominal veríamos un fuerte incremento, lo que sugiere que se está hablando de una economía exitosa; pero, como se ha subrayado, los componentes revelan la problemática existente para la Comunidad en la dinámica de crecimiento: precios (de una forma lógica) y población (de forma negativa, al tratarse de un problema estructural) son los responsables, no la producción [ver Gráfico 12 para comprobar niveles de PIB per cápita si se descontara el efecto precio y población]. En consecuencia, si se observara únicamente el PIB per cápita real (descontamos la evolución de los precios), sin observar cómo progresan los componentes que forman el indicador, también se apreciaría un crecimiento notable en el periodo 2008-2019 para Castilla y León. Sin embargo, ese crecimiento se debe casi en su totalidad al descenso de la población como se muestra en el [Gráfico 11].

En definitiva, la dinámica de crecimiento de Castilla y León obliga a restar importancia a las variables per cápita, no perder de pista la evolución de los precios y dar toda la relevancia al PIB en términos reales y constantes. Precisamente, en este sentido, no hay buenas noticias para la economía de la Comunidad: una de las más lentas en recuperarse —su PIB real— a pesar de no estar en el grupo de las más golpeadas durante el periodo de crisis de 2008-2013, como sugería el [Gráfico 7], y una de las menos prometedoras en términos de crecimiento durante el periodo de expansión tras el mínimo de 2013. Así, en 2019, pudiera parecer que Castilla y León goza de mejor salud tanto en términos de PIB per cápita nominal o real —por los motivos explicados hasta ahora—, interpretación que se diluye en el momento en el que se observa que su producción (el PIB real) es prácticamente la misma que en el año 2008.

Gráfico 10
Componentes del crecimiento del PIB per cápita nominal* (%) en 2019 | PIB real [producción], precios [deflactor] y población


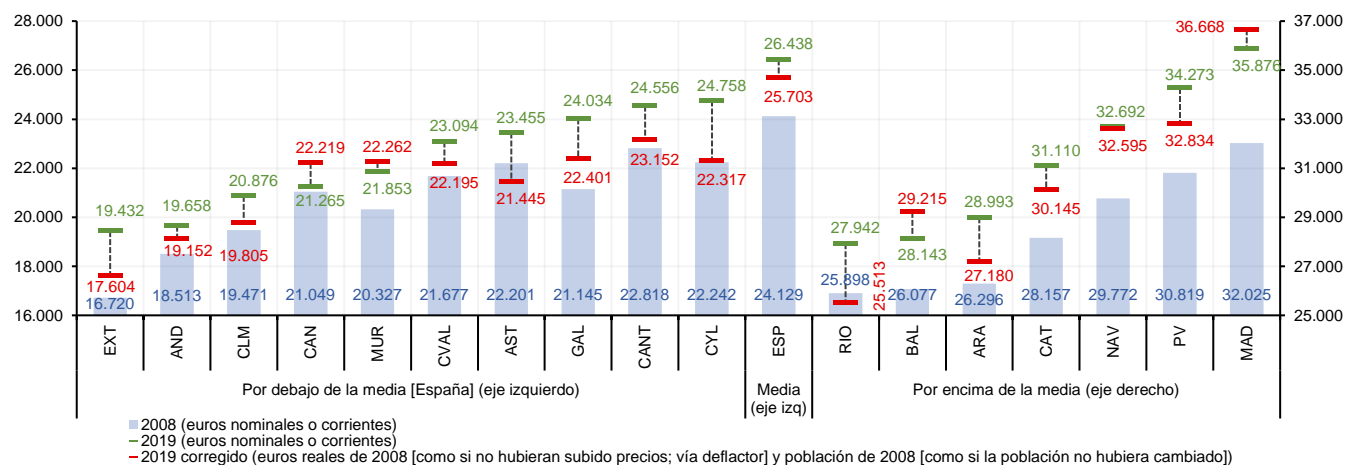
Fuente: **Gabinete Técnico CCOO CyL** a partir de la Contabilidad Regional de España, INE. (*) Nominales = incluye en la valoración de la producción de una economía (PIB) la variación del nivel de precios (deflactor). La columna gris equivale al crecimiento del PIB real en 2019 (+1,1% en Castilla y León).

Gráfico 11
Componentes de la variación del PIB per cápita nominal* (%) entre 2008 y 2019 | PIB real [producción], precios [deflactor] y población


Fuente: **Gabinete Técnico CCOO CyL** a partir de la Contabilidad Regional de España, INE. (*) Nominales = incluye en la valoración de la producción de una economía (PIB) la variación del nivel de precios (deflactor). La columna gris, inapreciable, cambio % PIB real de 2019 vs. 2008 (+0,3% en Castilla y León).

Gráfico 12

PIB per cápita nominal en 2008 y 2019 y PIB per cápita de 2019 corregido; esto es: descontando el efecto que sobre esta variable tiene ascenso de precios (deflactor del PIB; se obtendría PIB per cápita real) y el cambio de población (se descuenta así el efecto denominador: el incremento del PIB per cápita por el descenso de la población)



Fuente: **Gabinete Técnico CCOO CyL** a partir de Contabilidad Regional de España, INE

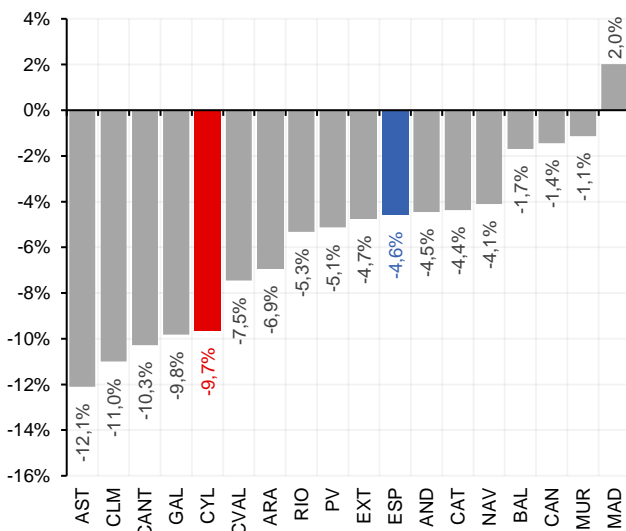
Sin altos niveles de creación de empleo, se necesitará más productividad: Castilla y León necesitará transformar estructura productiva y mercado de trabajo para poder converger

En 2019, el empleo en Castilla y León —medido en términos de Contabilidad Regional de España, no confundir con los datos de empleo procedentes de la Encuesta de Población Activa [EPA] o de la afiliación a la Seguridad Social— creció un +0,9% (frente al +2,1% observado en España), el dato más débil de todas las comunidades autónomas. Este menor impulso se ha venido mostrando, también, en el resto de años desde el inicio de la recuperación. En este sentido, **Castilla y León es, junto a Asturias y Cantabria, la Comunidad menos dinámica en la creación de empleo si se tiene en cuenta el periodo que abarca desde el mínimo de actividad económica, hasta 2019 [Gráfico 14];** si bien ocupa mejores posiciones si se tiene en cuenta sus niveles de empleo en 2019 respecto a los de 2008 (aún un 9,7% por debajo) [Gráfico 13] por la mayor resiliencia mostrada en los periodos de recesión.

¿Cómo es posible que Castilla y León haya conseguido recuperar en 2019 sus niveles de PIB real de 2008 con un 9,7% menos de empleo? La respuesta está en la productividad. Al igual que anteriormente se ha analizado qué componentes explicaban el crecimiento de las variables per cápita, lo mismo se puede hacer con el **PIB real; la variación de éste es resultado de sumar la variación que se experimenta en el número de empleos y la variación observada en la productividad** —medida como PIB o Valor Añadido Bruto (VAB) entre el número de empleos—. Cabría preguntarse entonces: ¿qué componente ha aupado los niveles de PIB real en los periodos comentados anteriormente? En el año 2019, periodo de expansión, el grueso del incremento del PIB real en Castilla y León se debió a la creación de empleo (del +1,1%, dos décimas se deben a la productividad real por trabajador) como ocurrió en el resto de territorios autonómicos [Gráfico 15]. Sin embargo, **si se observa el periodo 2008-2019, se aprecia cómo la productividad ha permitido a buena parte de las autonomías recuperar los niveles de PIB real precrisis y como el empleo, salvo Madrid como excepción, continúa contribuyendo negativamente al tener aún margen de mejora para recuperar las cifras de 2008 [Gráfico 16].** Si Castilla y León, manteniendo el avance de la productividad experimentado, hubiera registrado una recuperación del empleo en términos de Contabilidad Regional de igual intensidad que en el conjunto del país en el periodo 2008-2019 —es decir, que en vez de un 9,7% por debajo de los niveles de 2008 se situara en 2019 un 4,6% por debajo— su PIB real hubiera sido en 2019 un +5,5% mayor —y no un +0,3%— que el observado en 2008.

Gráfico 13

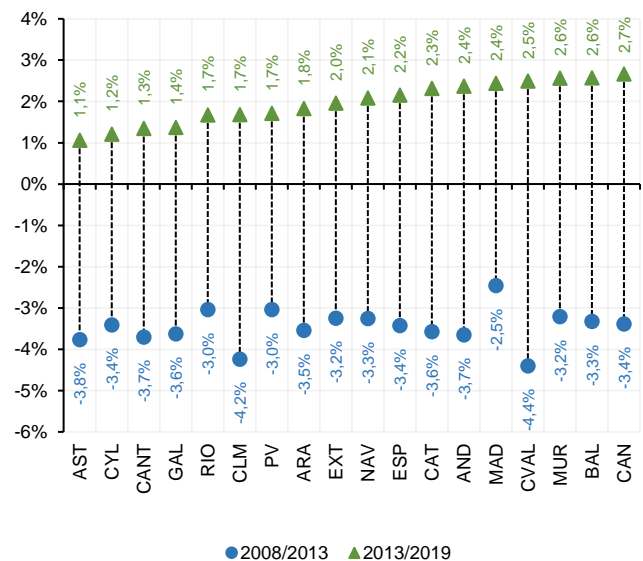
Empleo en términos de Contabilidad Regional de España: nivel de 2019 en relación al existente en 2008 (%; porcentajes positivos, 2019 es mayor que 2008)



Fuente: **Gabinete Técnico CCOO CyL** a partir de la Contabilidad Regional de España, INE

Gráfico 14

Crecimiento promedio (*) del empleo en términos de Contabilidad Regional de España en el periodo de recesión (2008/2013) y en el periodo de expansión (2013/2019)



Fuente: **Gabinete Técnico CCOO CyL** a partir de la Contabilidad Regional de España, INE. (*) El crecimiento promedio se calcula como tasa de variación anual acumulativa, no se trata de un promedio de los porcentajes de crecimientos de los periodos considerados.

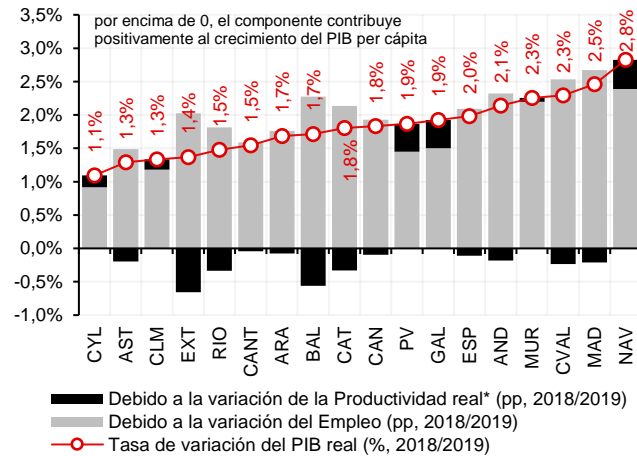
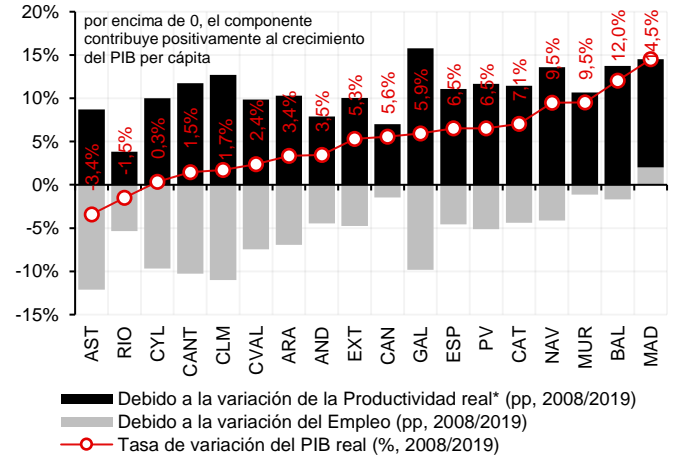
Gráfico 15
Crecimiento del PIB real en 2019 (%) y aportaciones de componentes (pp) | Empleo y productividad real por trabajador

 Fuente: **Gabinete Técnico CCOO CyL** a partir de la Contabilidad Regional de España, INE; (*) Productividad: productividad en términos reales por trabajador.

Gráfico 16
Cambio en la forma de crecer: PIB real en 2019 vs. año 2008 (%) y aportaciones de componentes (pp) | Empleo y productividad real por trabajador

 Fuente: **Gabinete Técnico CCOO CyL** a partir de la Contabilidad Regional de España, INE; (*) Productividad: productividad en términos reales por trabajador.

Para poder observar el comportamiento del empleo y de la productividad en cada periodo (etapa de recesión o de expansión), se debe visualizar [Gráfico 14] en el primer caso y el [Gráfico 18] en el segundo. El [Gráfico 18] junto al [Gráfico 17] permite identificar que: (i) **Castilla y León debe mejorar su nivel de productividad real por trabajador, ligeramente inferior al del promedio nacional y (ii) tratar de conseguir experimentarse crecimientos de la misma mayores que en el país.** No obstante, conviene subrayar que (i) la productividad por trabajador del conjunto de la economía, sin delimitar un sector concreto, puede verse sesgada a la baja al comprender tanto sectores sobre los que existe especialización como los que no. En este sentido, **las diferencias tan grandes entre algunos territorios se deben, precisamente, a una notable diferencia entre estructuras productivas más tradicionales y otras en las que existe alta influencia de actividades del sector servicios donde el valor añadido bruto por trabajador es comparativamente más alto**, como es el caso de las actividades inmobiliarias, financieras y de seguros, de información y comunicaciones, y profesionales y científico técnicas. Sin duda, ésta última debería estar en la hoja de ruta transformadora de Castilla y León.

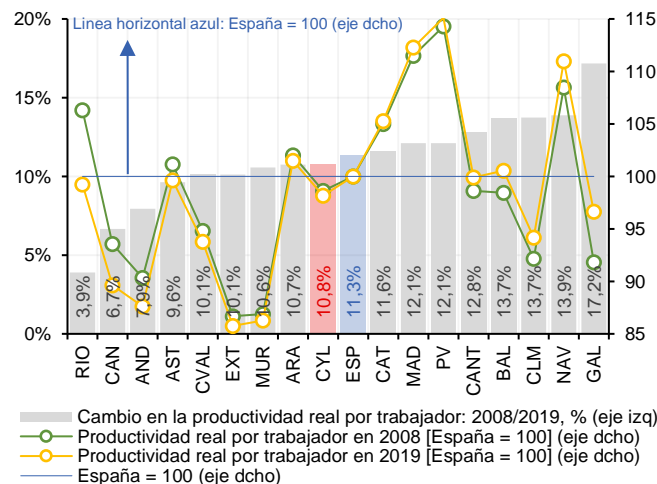
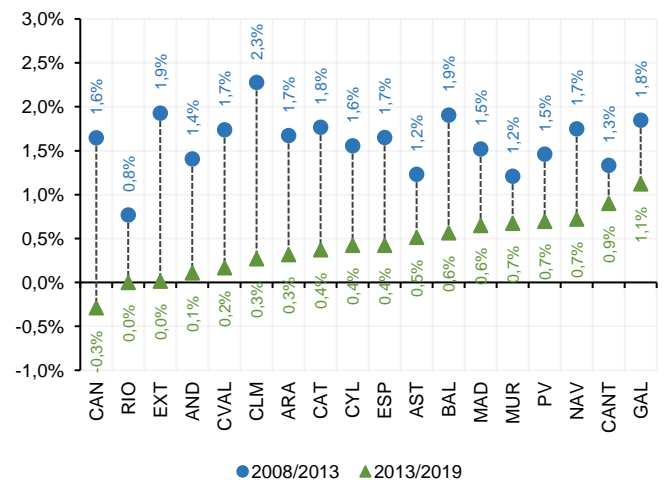
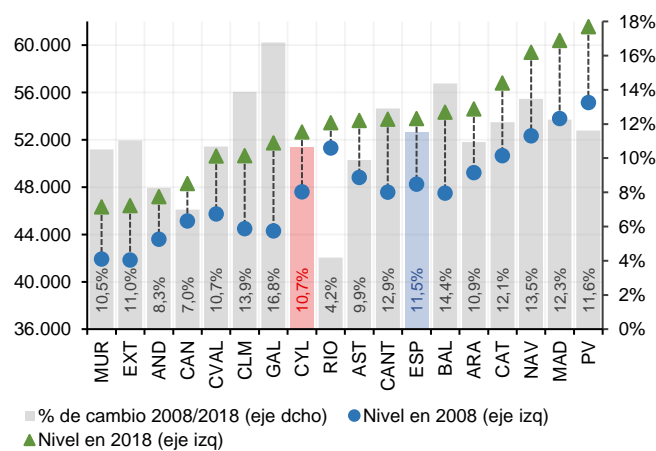
Gráfico 17
Variación de la productividad* real por trabajador entre 2019 y 2008 (%; porcentajes positivos, 2019 es mayor que 2008) y niveles en relación a España en ambos años

 Fuente: **Gabinete Técnico CCOO CyL** a partir de la Contabilidad Regional de España, INE. *Para este cálculo se ha usado el PIB en vez del VAB. No se realizan cálculos de productividad por hora al no disponer aún de datos para 2019.

Gráfico 18
Crecimiento promedio* de la productividad real por trabajador en el periodo de recesión (2008/2013) y en el periodo de expansión (2013/2019)**

 Fuente: **Gabinete Técnico CCOO CyL** a partir de la Contabilidad Regional de España, INE. *El crecimiento promedio se calcula como tasa de variación anual acumulativa, no se trata de un promedio de los porcentajes de crecimientos de los periodos considerados. **Vía PIB, no VAB.

Por los motivos antes descritos, cuando se analizan los niveles de productividad conviene fijarse en cada sector para ser más precisos y tener un conocimiento más fiel de lo que realmente ocurre. Si se descartan las actividades de servicios antes mencionadas cuya incidencia —diferenciales de productividad— en territorios como Madrid, Cataluña País Vasco y Navarra es alta, y se efectúa el cálculo de productividad por trabajador, el ranking de productividad por territorio cambia ligeramente: Castilla y León pasaría de tener niveles de productividad por trabajador por debajo del país [Gráfico 17; dato de 2019] a estar por encima de la media nacional, siendo la séptima comunidad con mayor nivel de producción por trabajador [Gráfico 20; si se habla de productividad en los sectores de actividad, se refiere a datos de 2018 ya que para 2019 aún no están disponibles los datos de empleo para cada rama].

Gráfico 19

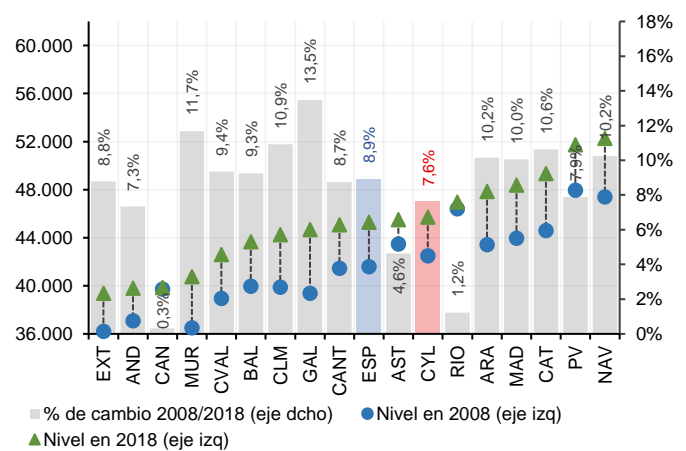
Productividad real por trabajador (VAB*/trabajador euros reales de 2008) agregada (considera todos los sectores) y cambio entre 2018 y 2008



Fuente: **Gabinete Técnico CCOO CyL** a partir de la Contabilidad Regional de España, INE. *En este gráfico se calcula el VAB/trabajador y no el PIB/trabajador como en el Gráfico 17. De ahí las décimas de diferencia en la tasa de crecimiento mostrada referida al cambio entre 2019 y 2008.

Gráfico 20

Productividad real por trabajador (VAB/trabajador euros reales de 2008) agregada (descarta algunos sectores de servicios y construcción)* y cambio entre 2018 y 2008



Fuente: **Gabinete Técnico CCOO CyL** a partir de la Contabilidad Regional de España, INE. Se han descartado los siguientes sectores: Construcción (sector inflado en 2008), Información y comunicaciones, Actividades financieras y de seguros, Actividades inmobiliarias y Actividades profesionales, científicas y técnicas; actividades administrativas y servicios auxiliares (sectores que impulsan de forma destacada la productividad agregada de territorios como Madrid, Cataluña, País Vasco y Navarra).

Revisando los nuevos datos de 2019 sector por sector se observa que Castilla y León presenta menor nivel de productividad por trabajador que España en seis de los once grandes sectores disponibles en la Contabilidad Regional de España [Gráfico 37 a 39]: (i) Agricultura, ganadería, silvicultura y pesca; (ii) Total industria (considera tanto la manufacturera como el resto de industrias, entre ellas, la energética); (iii) Construcción; (iv) Comercio al por mayor y al por menor; reparación de vehículos de motor y motocicletas; transporte y almacenamiento; hostelería; (v) Actividades profesionales, científicas y técnicas; actividades administrativas y servicios auxiliares; y (vi). Actividades artísticas, recreativas y de entretenimiento; reparación de artículos de uso doméstico y otros servicios. Las actividades (i), (iv) y (v) son las que presentan mayor margen de mejora [Gráfico 40].

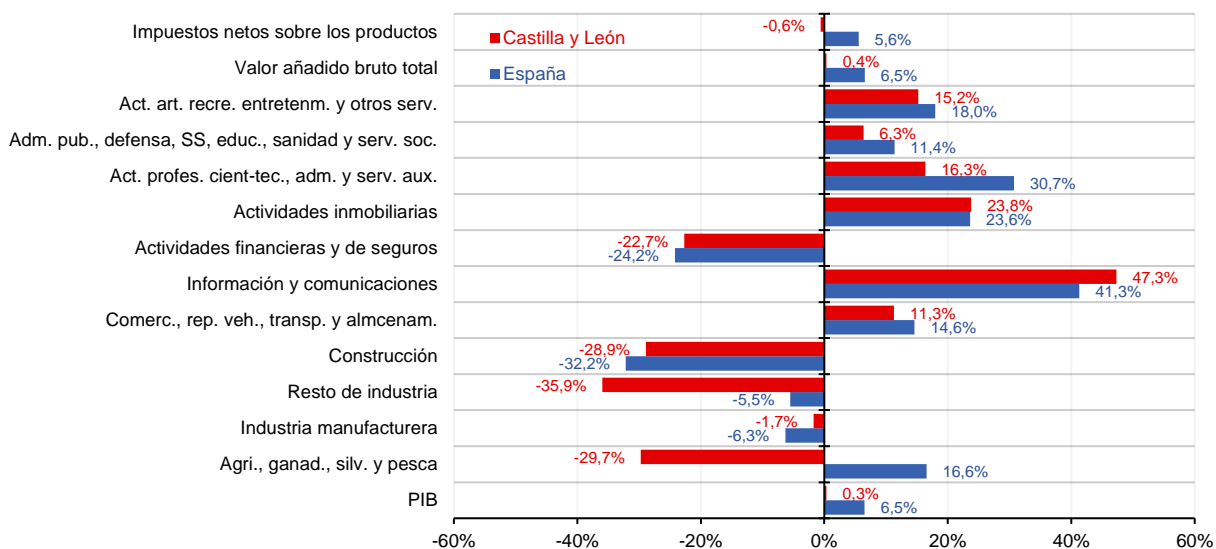
La estructura productiva de cada comunidad autónoma y la distribución de su empleo por sector se relaciona de forma determinante con los niveles de productividad que presenta cada territorio en cada actividad y de forma agregada. Para una concepción completa de cómo el binomio valor añadido bruto y empleo conforma las productividades de cada sector y en el conjunto de la economía, se recomienda revisar los gráficos del número 40 al 43 [Gráfico 40; cómo las productividades de cada sector componen la productividad agregada de cada territorio], [Gráfico 41; cómo lo hacen en términos porcentuales], [Gráfico 42; detalle sobre la estructura productiva de cada comunidad en 2019 y 2008] y [Gráfico 43; detalle sobre distribución del empleo por sector en 2018 y 2008; los datos de empleo por sector en 2019 no están disponibles con la primera estimación de 2019].

Castilla y León recupera los niveles de PIB de 2008 con menor peso en el sector primario, industria y construcción

Tres sectores experimentan retrocesos en su producción —o valor real— si se compara 2019 y 2008 en Castilla y León. Construcción y actividades financieras y de seguros caen de forma similar al descenso observado en España [Gráfico 21] y en casi la totalidad del resto de territorios —como se puede apreciar en las aportaciones al crecimiento de cada sector por CCAA en el [Gráfico 22]—; se trata de una cuestión estructural derivada del inicio de la crisis de 2008 que desinfló la burbuja creada en años precedentes en el primer caso y dio pie al fuerte proceso de ajuste acontecido en el segundo. El sector primario cae fuertemente como se aprecia en ambos gráficos, y aunque la industria manufacturera cae ligeramente el mayor descenso tiene lugar en el «Resto de industria» en la cual están contenidas las ramas de actividad energéticas y extractivas, entre otras. **Los sectores que han superado los niveles de 2008 presentan un crecimiento más contenido que en España, salvo Información y Comunicaciones —sector no tan presente en 2008, con mayor facilidad para crecer— y Actividades inmobiliarias.**

Gráfico 21

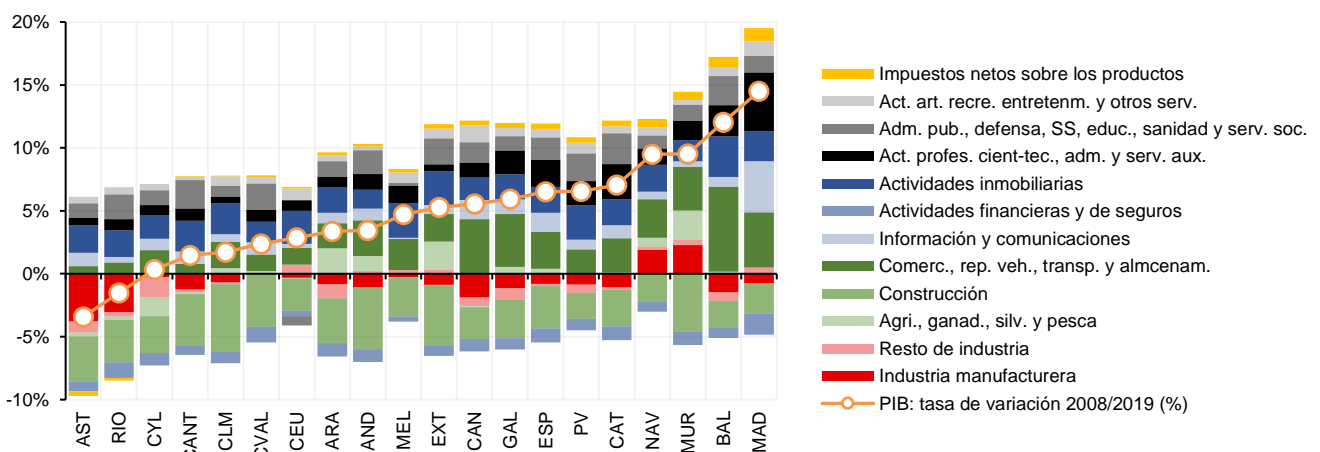
Tasa de variación (%) del PIB real 2008/2019 y tasa de variación (%) de cada uno de los componentes o sectores (VAB real) en 2008/2019. En positivo, se incrementa la producción o valor real del componente en 2019 respecto a 2008



Fuente: Gabinete Técnico CCOO CyL a partir de Contabilidad Regional de España, INE

Gráfico 22

Tasa de variación del PIB real 2008/2019 (%) | Qué sectores están contribuyendo o han contribuido (en puntos porcentuales, pp) a la recuperación de los niveles de PIB de 2008 y cuáles están lastrando o dificultando este proceso

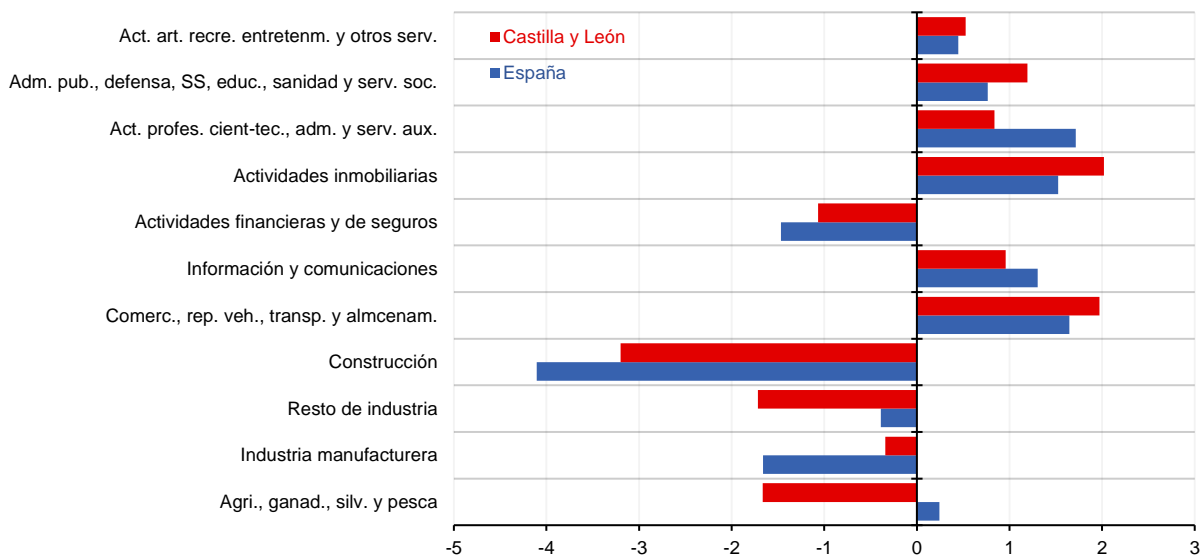


Fuente: Gabinete Técnico CCOO CyL a partir de Contabilidad Regional de España, INE

Como resultado de lo anterior, se produce una nueva configuración de la estructura productiva —que para 2019 y 2008, puede consultarse en el [Gráfico 42]— en la que **destaca el descenso del peso del sector primario, el mayor de todos los territorios**; la contención en la pérdida de peso de la industria manufacturera; **la fuerte pérdida de representatividad del resto de la industria, que experimenta también la mayor pérdida de peso, referida a la problemática existente en la Comunidad en el sector energético y extractivo**; y, finalmente, la **muy discreta ganancia de peso de las Actividades profesionales, científico técnicas, administrativas y de servicios auxiliares**. Estos cambios pueden observarse en el [Gráfico 23] y el [Gráfico 24].

Gráfico 23

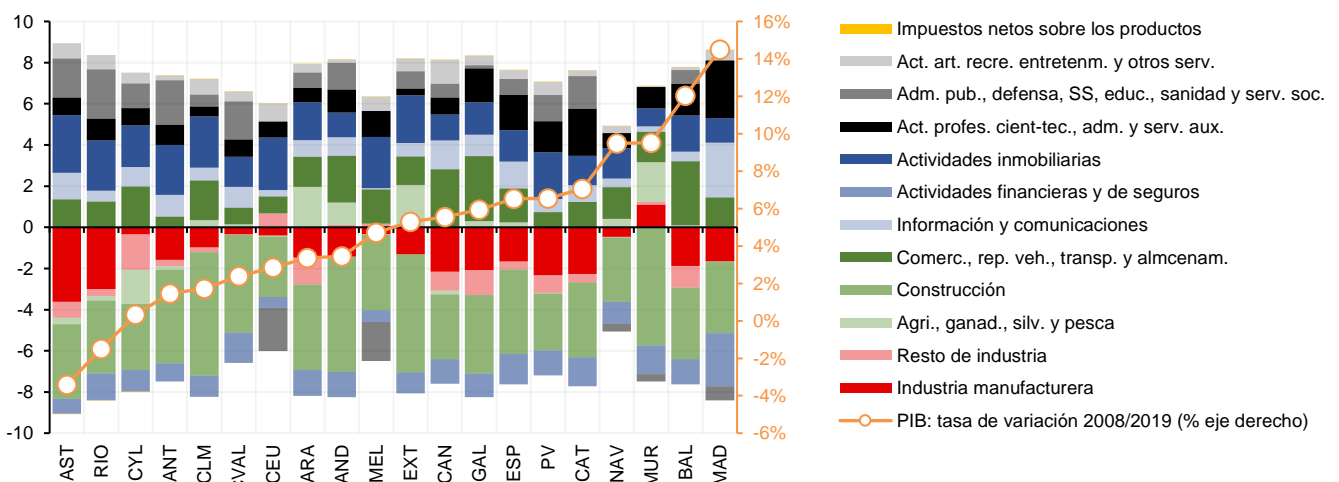
El cambio en la estructura productiva sectorial (en términos reales) en 2008/2019 (en puntos porcentuales, pp) | En positivo, sectores que ganan peso en 2019 respecto a 2008; en negativo, sectores que pierden peso



Fuente: Gabinete Técnico CCOO CyL a partir de Contabilidad Regional de España, INE

Gráfico 24

El cambio en la estructura productiva sectorial (en términos reales) en 2008/2019 (en puntos porcentuales, pp) | En positivo, sectores que ganan peso en 2019 respecto a 2008; en negativo, sectores que pierden peso. Téngase en cuenta que toda la ganancia positiva de peso es igual a la pérdida



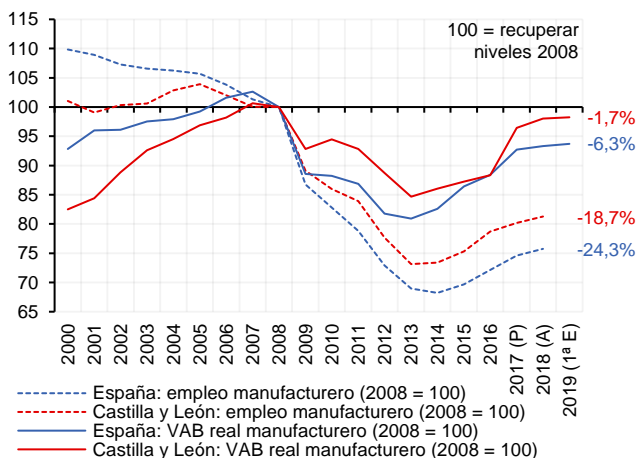
Fuente: Gabinete Técnico CCOO CyL a partir de Contabilidad Regional de España, INE

El peso del VAB de la industria manufacturera muestra cierta resistencia a caer pero está muy lejos de alcanzar los objetivos fijados. El empleo manufacturero pierde mucho más peso y recuperar su representatividad requerirá transformaciones ambiciosas

Castilla y León presenta mejores cifras de valor añadido bruto y empleo manufacturero que España; su fortaleza es mayor y se la puede emplazar en el grupo territorios industriales manufactureros como País Vasco, Navarra, La Rioja, Aragón, Cataluña y Cantabria —Asturias está hoy por debajo de Castilla y León en términos de manufacturas [Gráfico 42]; ésta tiene un mayor papel en energéticas y extractivas—. Sin embargo, **conseguir que la industria manufacturera represente el 20% del valor añadido bruto de la economía en los próximos años —y en un contexto ordinario lejos del que hoy vivimos— será un reto inalcanzable sin transformaciones ambiciosas y de calado**. Por otro lado, es necesario recordar que el incremento de tal peso —el productivo— no se verá acompañado en la misma medida, probablemente, del referido al empleo: el desacoplamiento entre peso del VAB y del empleo [Gráficos 25, 26, 27, 28, 29] podrá hacerse cada vez más agudo gracias a las ganancias de productividad; por lo que, para que se pueda observar un peso del empleo manufacturero como el del pasado, la transformación de la estructura productiva y el nuevo desarrollo industrial deberá ser marcadamente pronunciado.

Gráfico 25

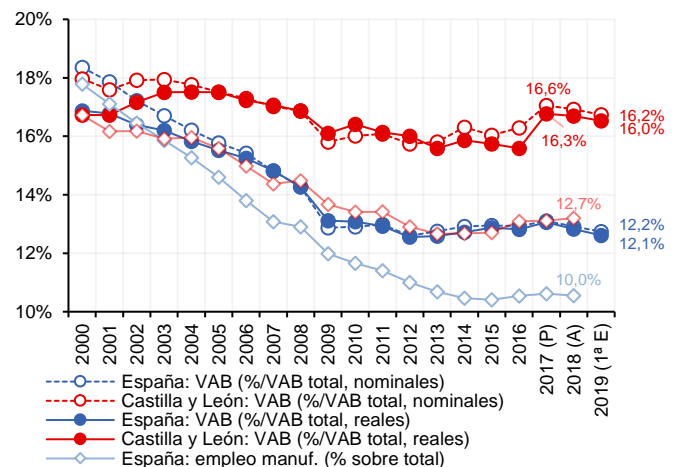
Evolución de los niveles de valor añadido bruto (VAB real, euros de 2008) y empleo (2008 = 100) de la industria manufacturera en España y Castilla y León



Fuente: **Gabinete Técnico CCOO CyL** a partir de la Contabilidad Regional de España, INE. Los datos de empleo por sector en términos de Contabilidad Regional de España no están aún disponibles para 2019.

Gráfico 26

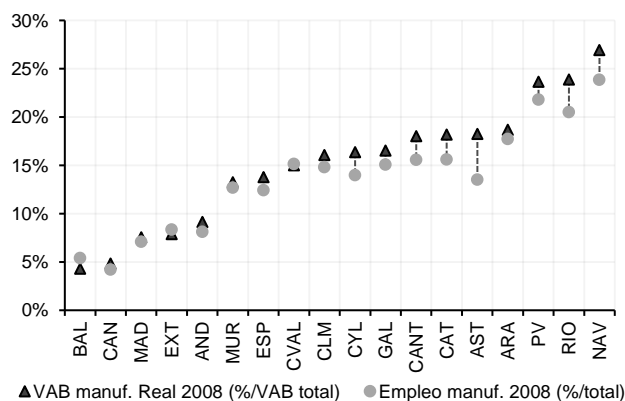
Peso sobre el total (%) del valor añadido bruto (VAB) y empleo de la industria manufacturera en España y Castilla y León según la Contabilidad Regional de España



Fuente: **Gabinete Técnico CCOO CyL** a partir de la Contabilidad Regional de España, INE. Los datos de empleo por sector en términos de Contabilidad Regional de España no están aún disponibles para 2019.

Gráfico 27

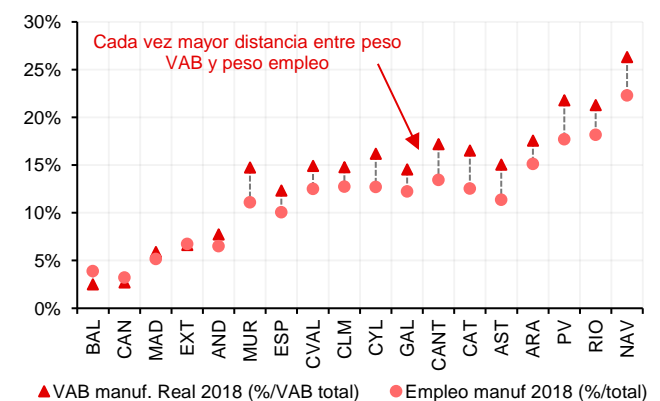
Peso (% sobre el total) de la industria manufacturera en términos de VAB y en términos de empleo en el año 2008 ordenado por el VAB manufacturero de 2008



Fuente: **Gabinete Técnico CCOO CyL** a partir de la Contabilidad Regional de España, INE

Gráfico 28

Peso (% sobre el total) de la industria manufacturera en términos de VAB y en términos de empleo en el año 2018* ordenado, también, por el VAB manufacturero de 2008



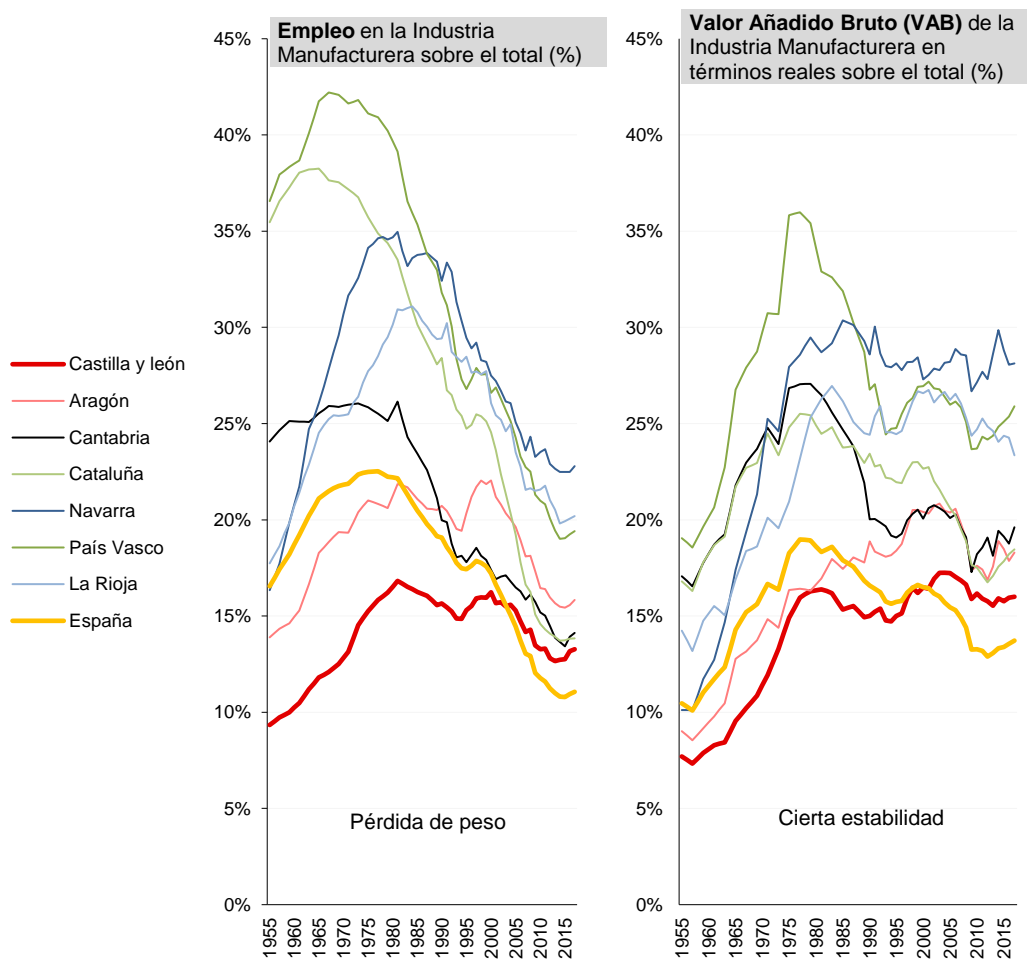
Fuente: **Gabinete Técnico CCOO CyL** a partir de la Contabilidad Regional de España, INE. *Los datos de empleo por sector en términos de Contabilidad Regional de España no están aún disponibles para 2019.

Sobre este último mensaje, desde mediados de siglo se ha producido este patrón. **Si bien el peso del VAB de la industria manufacturera en términos reales ha descendido de forma intensa en los territorios más industrializados**, aunque desde hace un par de décadas goza de cierta estabilidad en los mismos —estabilidad que es posible que no se aprecie si se calcula el peso del VAB manufacturero en términos nominales o corrientes en vez de en términos reales o constantes como aquí se hace—, **la caída más vertiginosa ha tenido lugar en el peso del empleo manufacturero** [Gráficos 29]. El desplazamiento hacia producciones de mayor valor añadido y productividad ha deteriorado de forma más aguda el peso del empleo en este sector. En el futuro, es probable que pueda ocurrir lo mismo, con la entrada de ramas de actividad industriales donde la digitalización y la —cada vez más asentada— robotización requieran perfiles de empleos con mayor nivel de competencias y educación promedio al actual y donde el papel de la fuerza laboral sea, al menos en número, menos relevante. Por ese motivo, acrecentar y consolidar el peso industrial requerirá de un esfuerzo sin precedentes para que no sólo se incrementen los niveles de producción (valor productivo), sino también lo hagan, y de la forma más notable posible, los de empleo.

Las bondades de alcanzar, y consolidar, un peso industrial en manufacturas alto trajo bondades en el pasado que fueron, aún son [Gráfico 30] y serán palpables. Los esfuerzos por recuperar cierto vigor pasado, en equilibrada combinación de ramas tradicionales con ramas de actividad futuras que hoy son estratégicas, junto con la búsqueda, también, de un nuevo auge de servicios, ésta vez de alto valor añadido, trazan una hoja de ruta que conviene planificar y desarrollar cuanto antes.

Gráfico 29

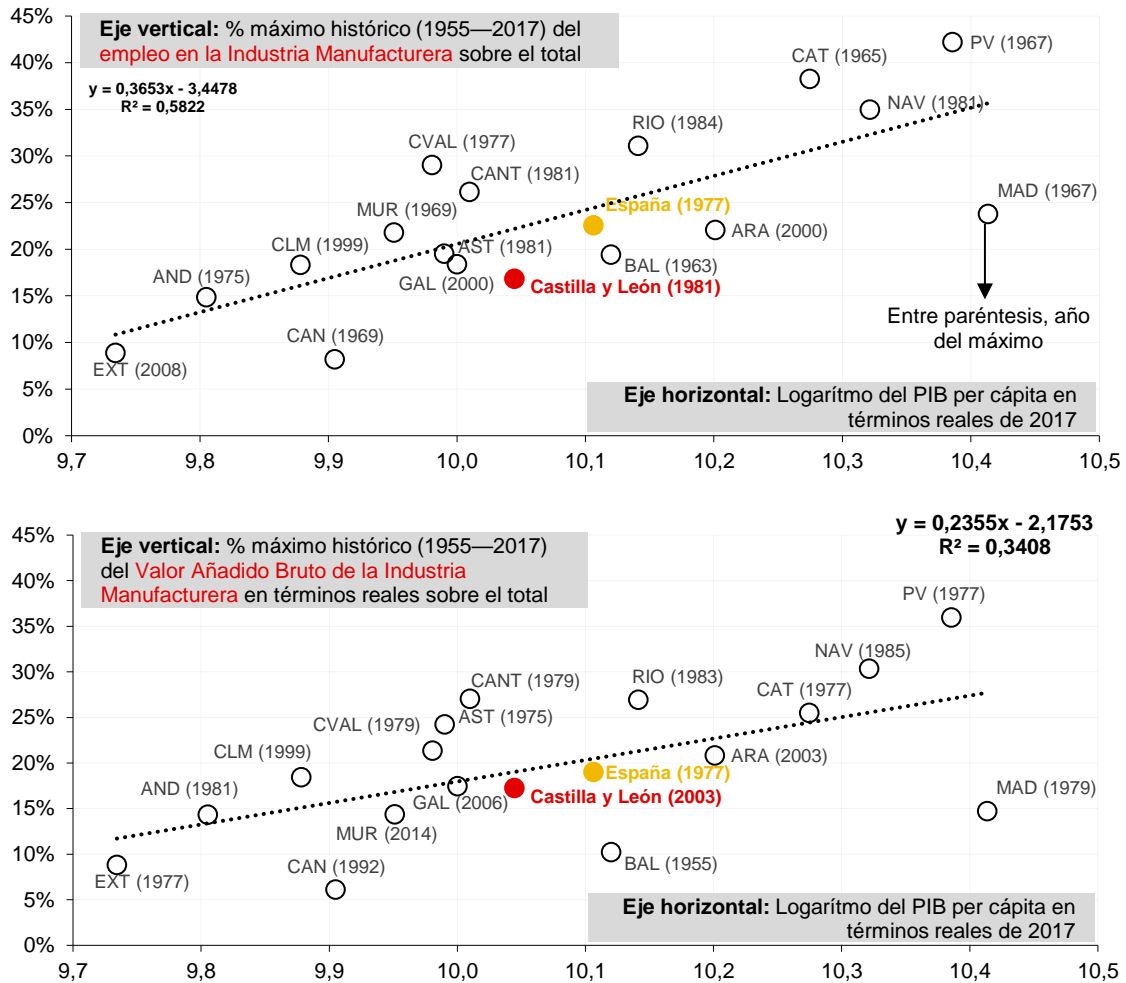
1955—2017 | Así avanzó el peso de la Industria Manufacturera desde mediados de siglo XX. Se han elegido los principales territorios industriales de España (se excluye Asturias, por tener un papel mayor en la rama energética y extractiva; actualmente, el peso de la manufacturera es mayor en Castilla y León que en Asturias)



Fuente: Gabinete Técnico CCOO CyL a partir de RegData (Ángel de la Fuente, FEDEA, 2020)

Gráfico 30

Territorios en los que en el pasado la Industria Manufacturera alcanzó mayor peso (vía empleo y vía Valor Añadido Bruto, VAB) presentan hoy, en promedio, mayores niveles de PIB per cápita real



Fuente: Gabinete Técnico CCOO CyL a partir de RegData (Ángel de la Fuente, FEDEA, 2020)

La pérdida de peso de la economía de Castilla y León sobre el total nacional no sólo tiene que ver con lo sucedido en años recientes, también, con la trayectoria dibujada desde mediados de siglo XX: menos población, menos fuerza laboral, menos ocupados, mayor irrelevancia. Los esfuerzos actuales y futuros deberán ser mayores.

Si recurrimos a fuentes estadísticas válidas sobre Contabilidad Regional (véase la fuente estadística, RegData de Ángel de la Fuente, FEDEA, 2020) para observar la trayectoria dibujada por la Comunidad desde mediados de siglo XX hasta hoy, se aprecia cómo la economía de Castilla y León, el valor de lo que produce, su PIB, pierde representatividad o peso respecto al total nacional de forma intensa y continuada; hecho que también se observa con la propia Contabilidad Regional de España publicada por el INE [Gráfico 31]. **En este sentido, el PIB de Castilla y León ha pasado de representar alrededor del 7,0% del PIB nacional en 1955 a un 4,9% en 2018; según el INE, ha pasado de representar un 5,4% en el año 2000, a un 4,8% en 2019** [Gráfico 32] —todos estos datos están calculados en términos reales o constantes, no en términos nominales o corrientes; sirva de ejemplo que en términos nominales, en el año 2019, el peso de la economía de Castilla y León es de un 4,8%—.

Es imposible no pensar como factor relevante detrás de este pronunciado declive en el amplio deterioro demográfico en forma de altos niveles de emigración y envejecimiento [Gráfico 35 y 36], proceso que propició un agudo descenso de la fuerza laboral —número de ocupados/as— en la Comunidad desde 1955 hasta 1985, para luego recuperar terreno de forma notable hasta la llegada de la crisis de 2008 [Gráfico 33 y 34] que truncó esta mejoría.

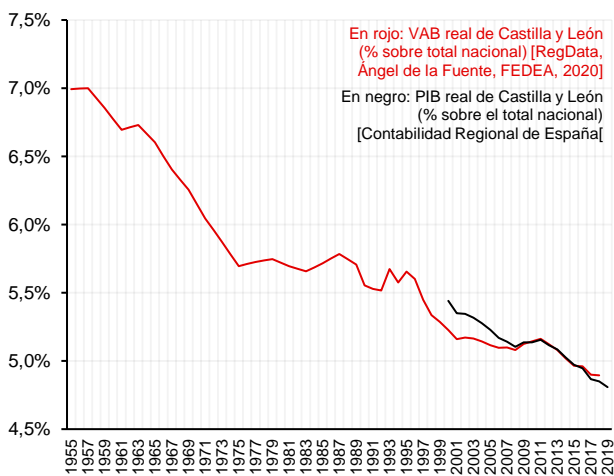
Gráfico 31
Peso de la economía de Castilla y León (medido en VAB real o PIB real sobre el total nacional; %) en España

 Fuente: **Gabinete Técnico CCOO CyL** a partir de la Contabilidad Regional de España, INE, y RegData (Ángel de la Fuente, FEDEA, 2020)

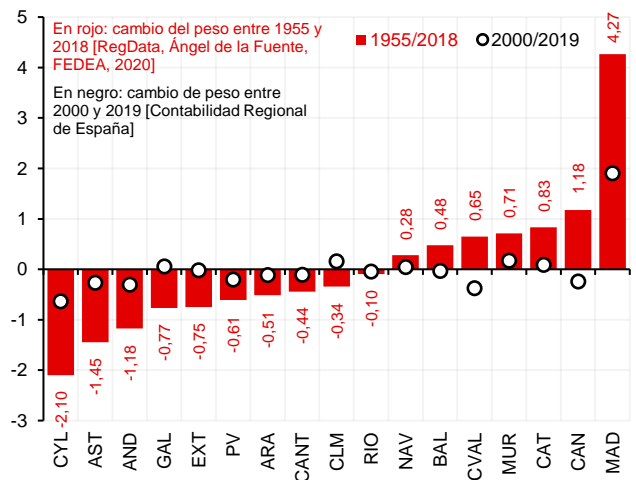
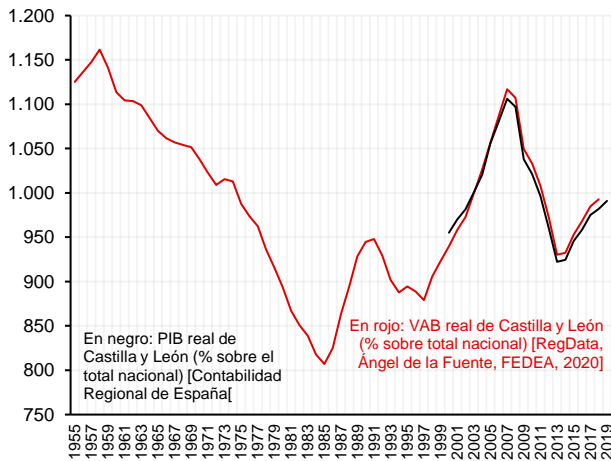
Gráfico 32
Cambio en el peso de las economías de las CCAA (medido en VAB real o PIB real sobre el total nacional; puntos porcentuales, pp) en España

 Fuente: **Gabinete Técnico CCOO CyL** a partir de la Contabilidad Regional de España, INE, y RegData (Ángel de la Fuente, FEDEA, 2020)

Gráfico 33

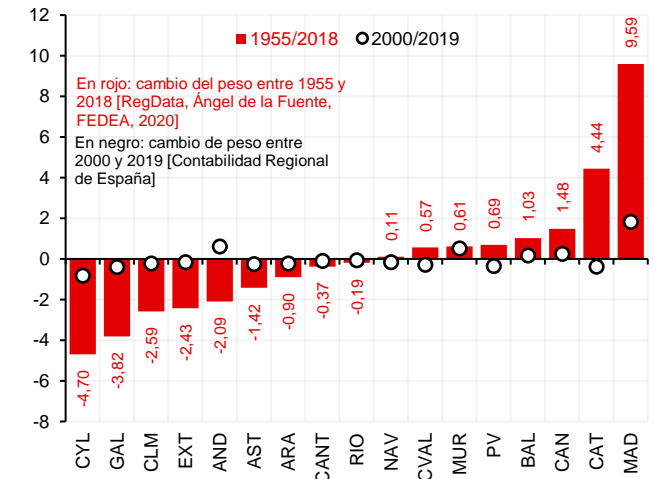
Evolución de la población ocupada en Castilla y León (en miles). En 2018 había un 11,8% menos de población ocupada si se compara con 1955; segunda mayor caída tras Extremadura



Fuente: **Gabinete Técnico CCOO CyL** a partir de la Contabilidad Regional de España, INE, y RegData (Ángel de la Fuente, FEDEA, 2020)

Gráfico 34

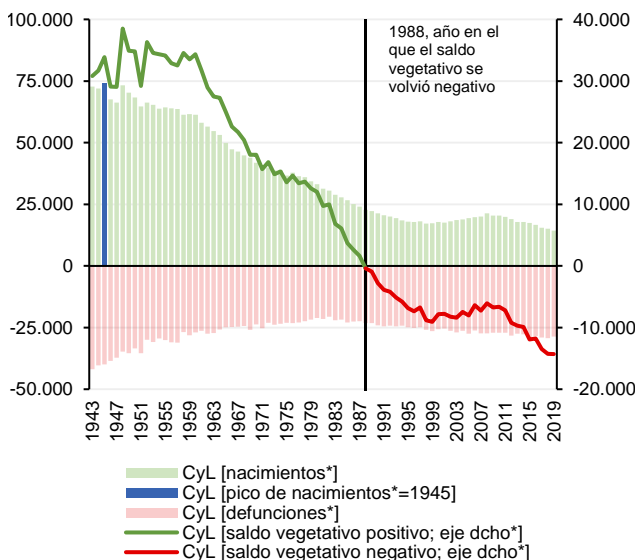
Cambio en el peso de la población ocupada de las CCAA (sobre el total nacional; puntos porcentuales, pp) en España. Aunque Castilla y León no es en la que más ha descendido desde 1955, sí en la que más peso ha perdido.



Fuente: **Gabinete Técnico CCOO CyL** a partir de la Contabilidad Regional de España, INE, y RegData (Ángel de la Fuente, FEDEA, 2020)

Gráfico 35

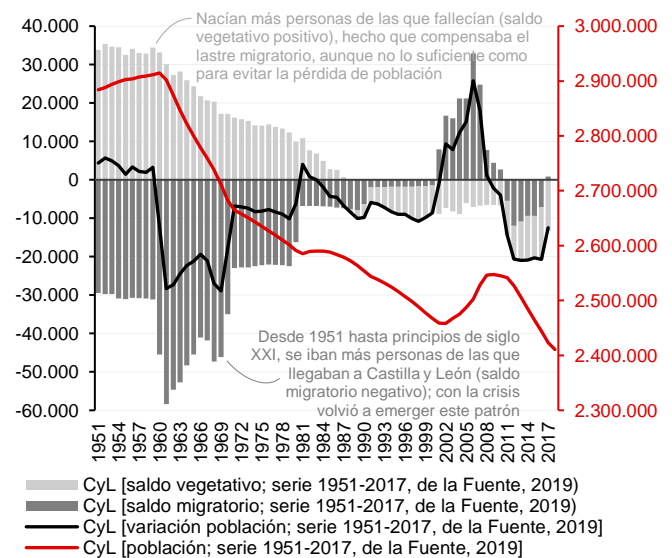
Castilla y León | Saldo vegetativo: periodo 1943—2019 (nacimientos — defunciones)



Fuente: **Gabinete Técnico CCOO CyL** a partir de Estadística de Nacimientos y Defunciones (Movimiento Natural de la Población, MNP; INE); *1942-1974: por lugar de inscripción del nacimiento, dato anual a partir de mensuales; desde 1975: son datos anuales por lugar de residencia de la madre.

Gráfico 36

Castilla y León | Saldo migratorio: periodo 1951—2017 (total: interior y exterior; serie enlazada, de la Fuente, 2019)



Fuente: **Gabinete Técnico CCOO CyL** a partir de Base de Datos RedData (de la Fuente, 2019; Fedea); datos de población referidos a población residente o de derecho.

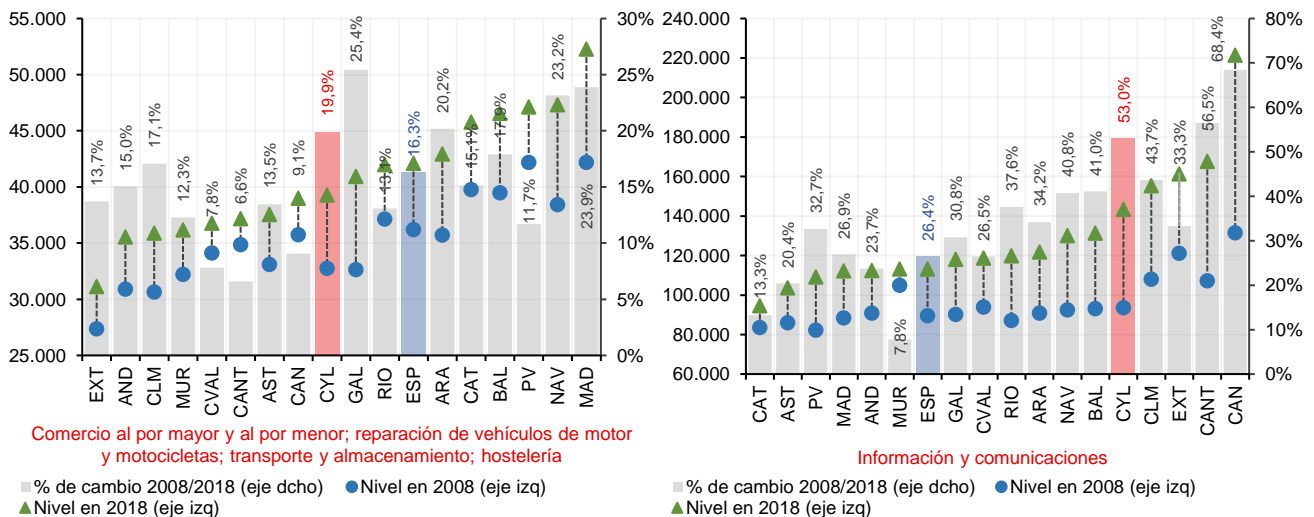
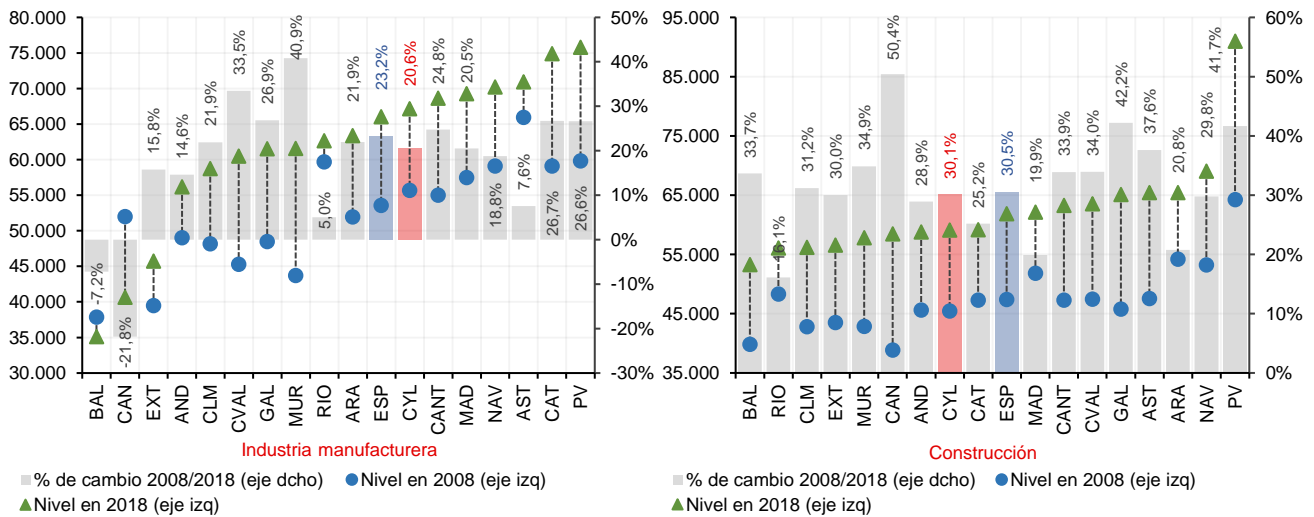
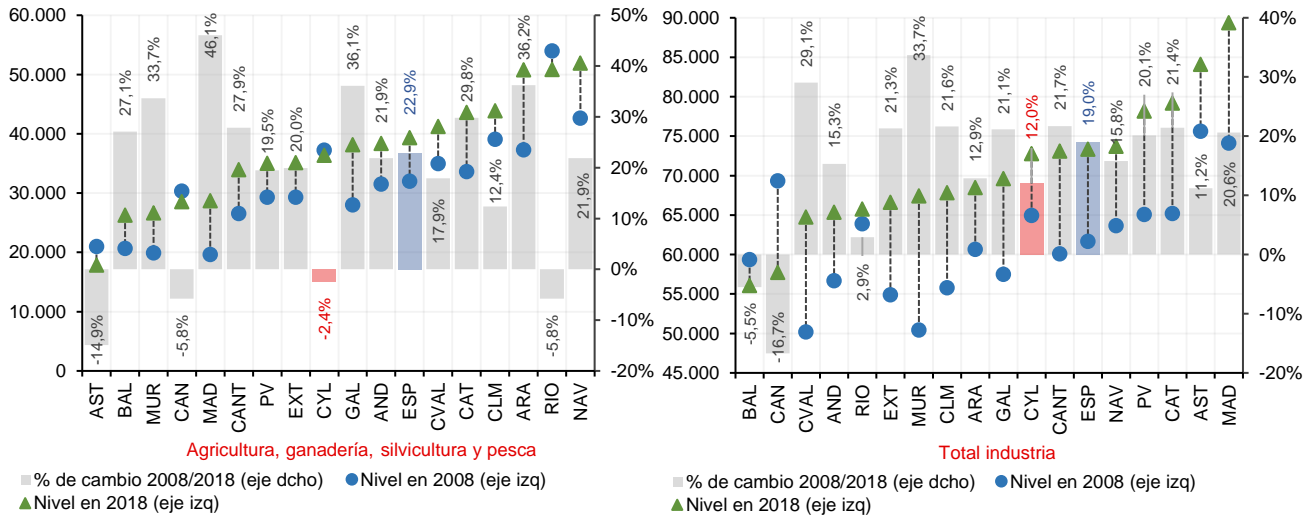
Gráficos adicionales
Gráfico 37
Productividad real por trabajador (VAB/trabajador euros reales de 2008) por sector y cambio (%) entre 2018 y 2008

 Fuente: **Gabinete Técnico CCOO CyL** a partir de Contabilidad Regional de España, INE

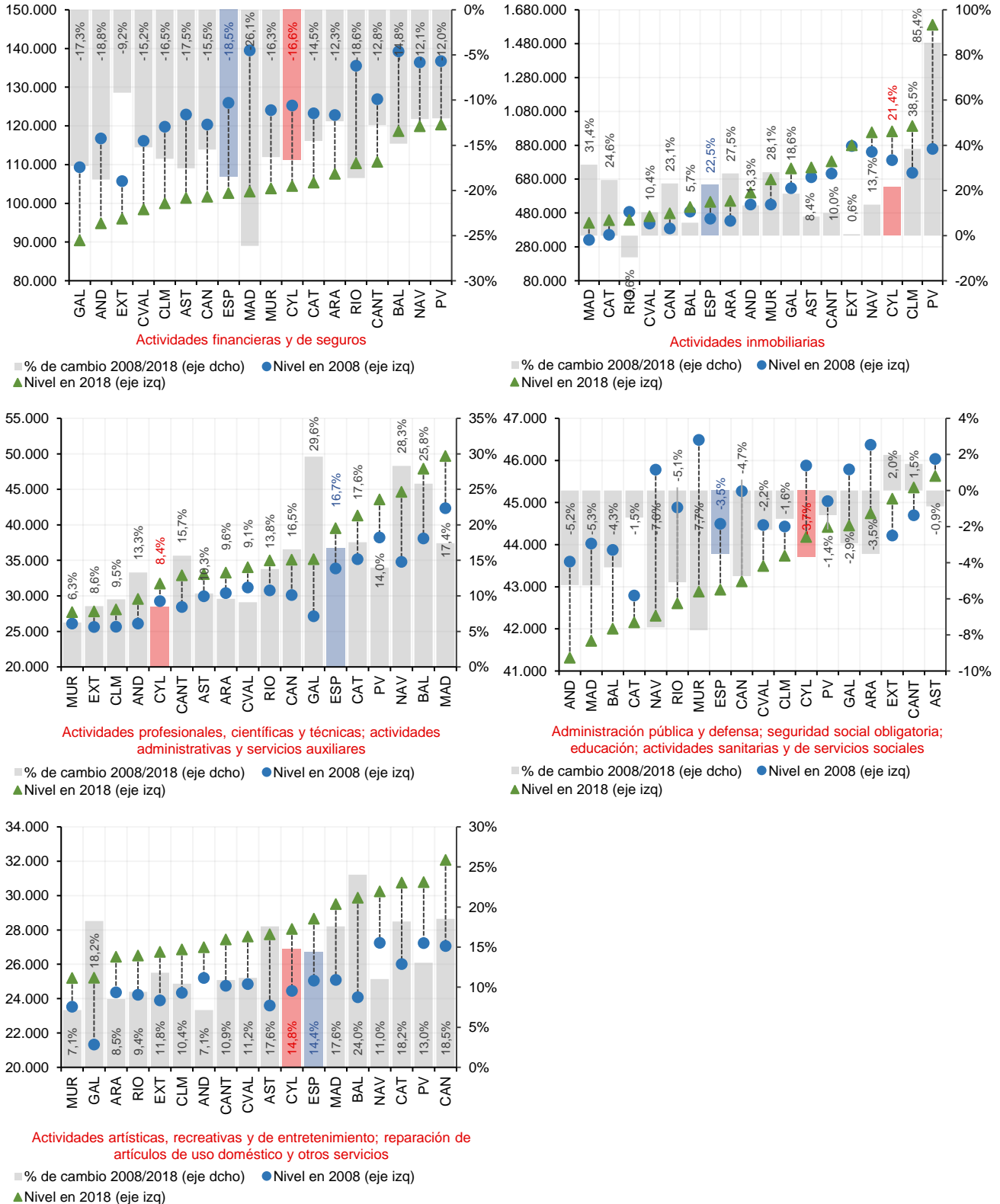
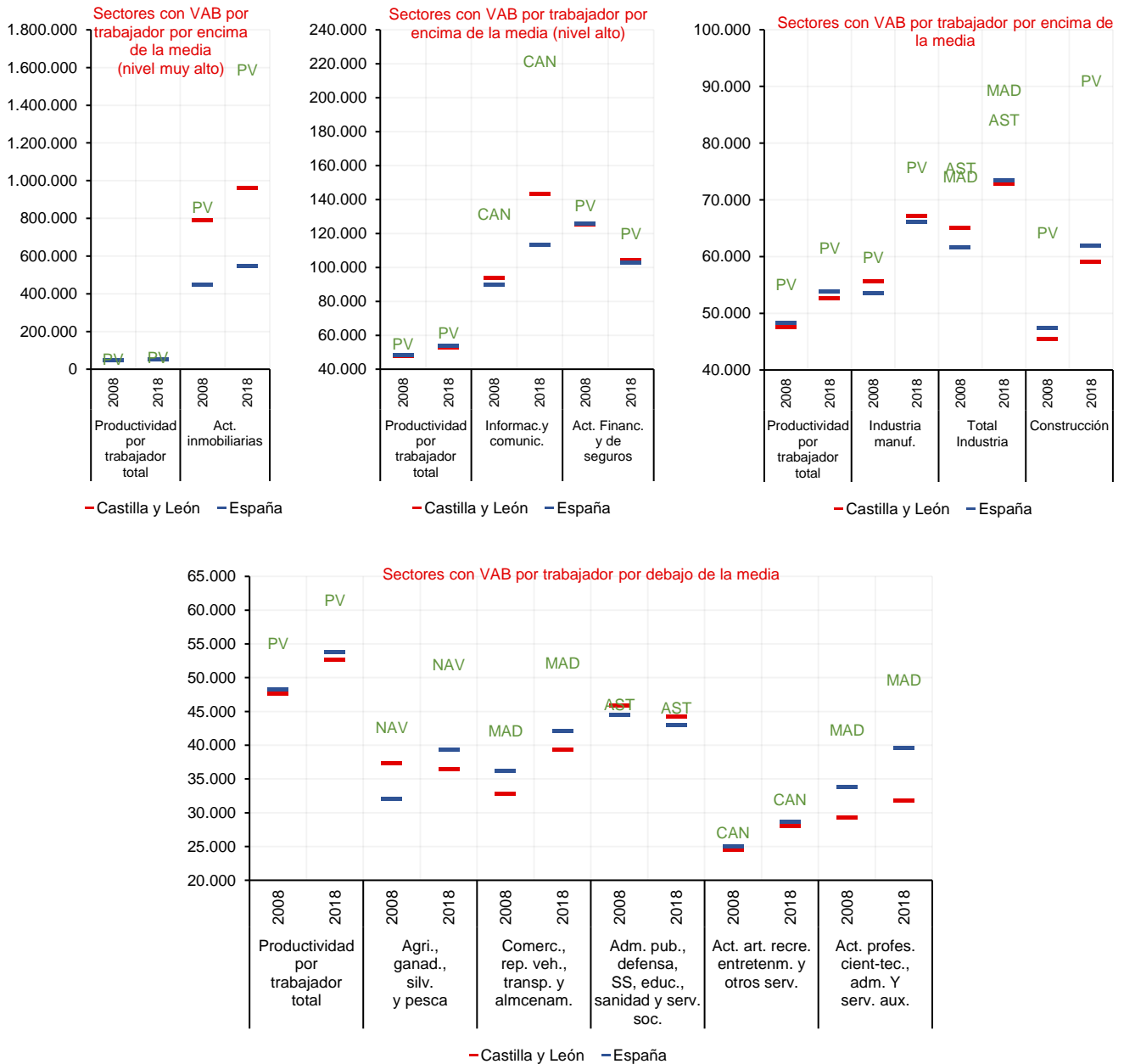
Gráfico 38
Productividad real por trabajador (VAB/trabajador euros reales de 2008) por sector y cambio (%) entre 2018 y 2008

 Fuente: **Gabinete Técnico CCOO Cyl** a partir de Contabilidad Regional de España, INE

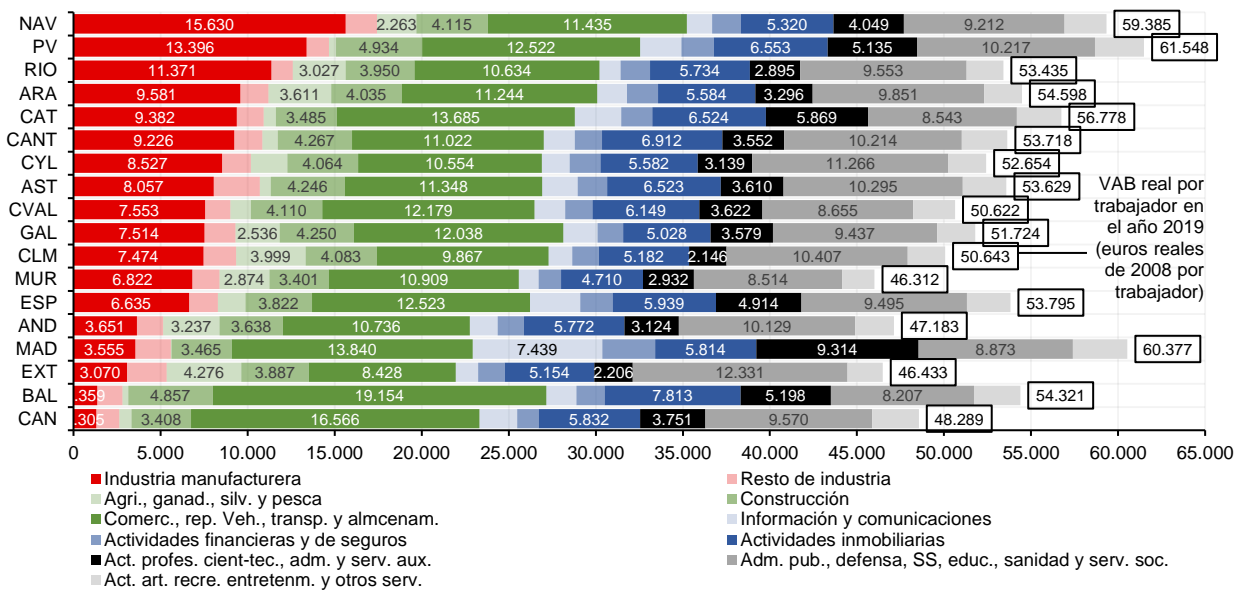
Gráfico 39
Productividad real por trabajador (VAB/trabajador euros reales de 2008) por sector en Castilla y León, en España y en el territorio con nivel más alto de productividad en cada actividad (color verde, abreviatura del nombre)


Fuente: Gabinete Técnico CCOO CyL a partir de Contabilidad Regional de España, INE

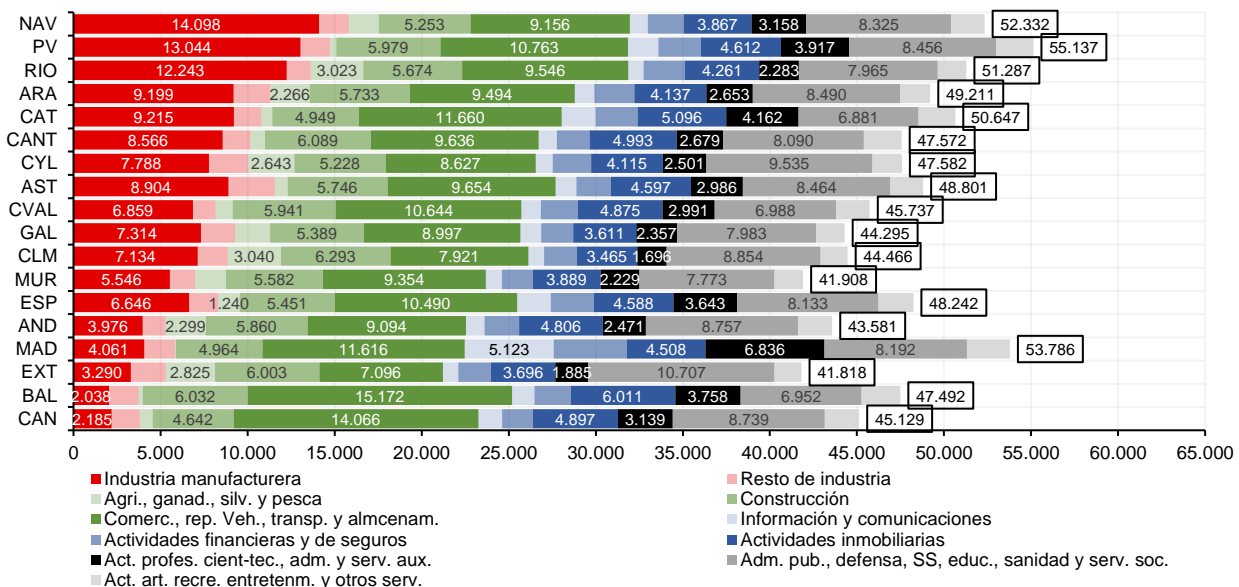
Gráfico 40

Nivel de productividad agregada (total economía) por trabajador en términos reales (VAB por trabajador en euros reales de 2008) de cada economía en el año 2018 y 2008 y aportación de cada sector (en euros reales de 2008) a este nivel (no confundir aportación con productividad del sector; se trata de la parte o componente que conforma la productividad agregada y que correspondería a un determinado sector de actividad)

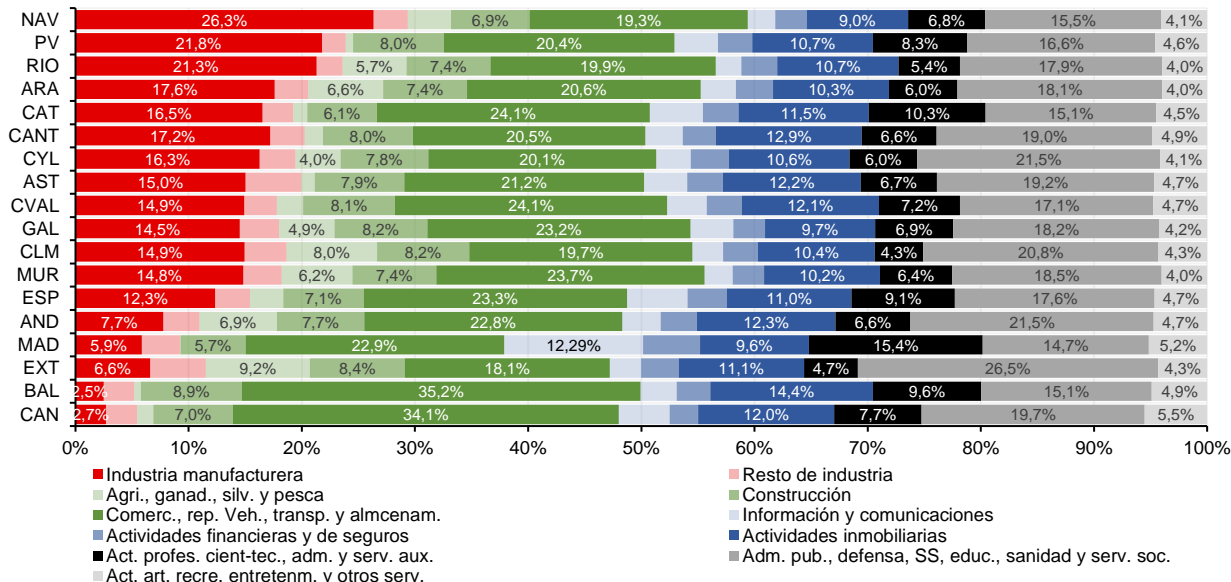
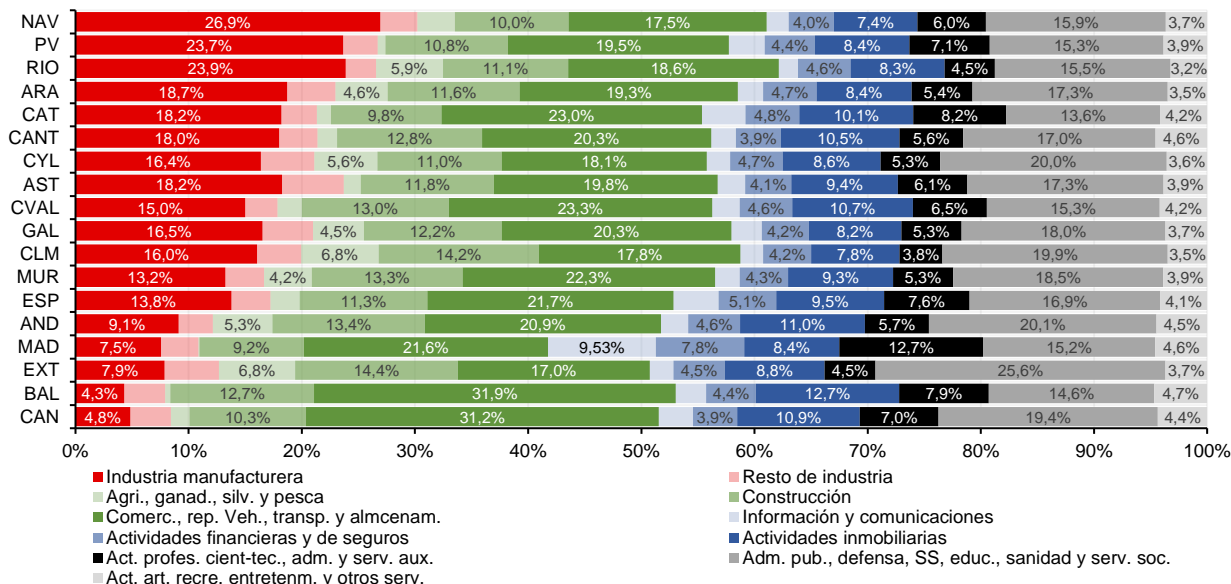
VAB real por trabajador (productividad) agregado de la economía en el **año 2018** (en euros reales de 2008) y aportaciones de cada sector (no confundir aportación con productividad del sector)



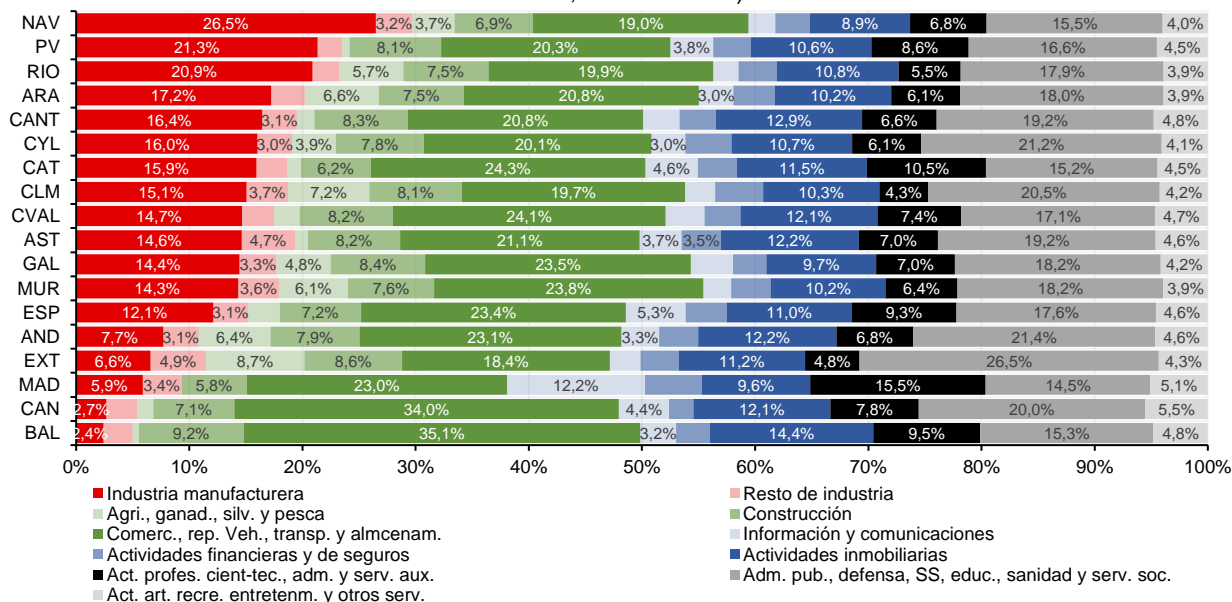
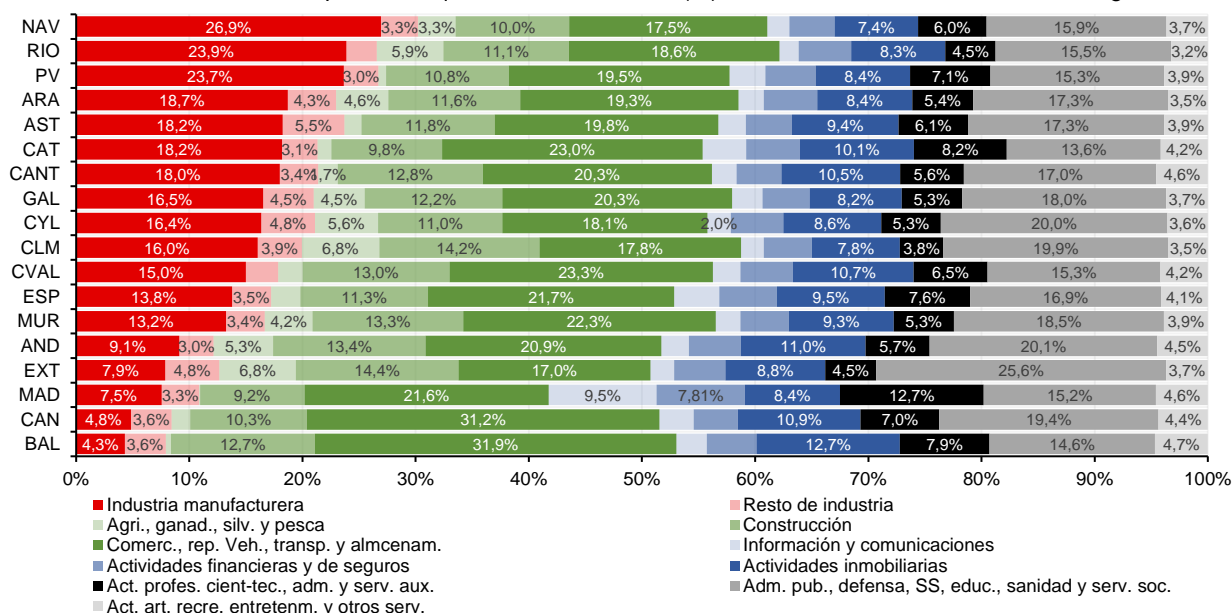
Mismo indicador para el **año 2008**, manteniendo el mismo orden por territorio



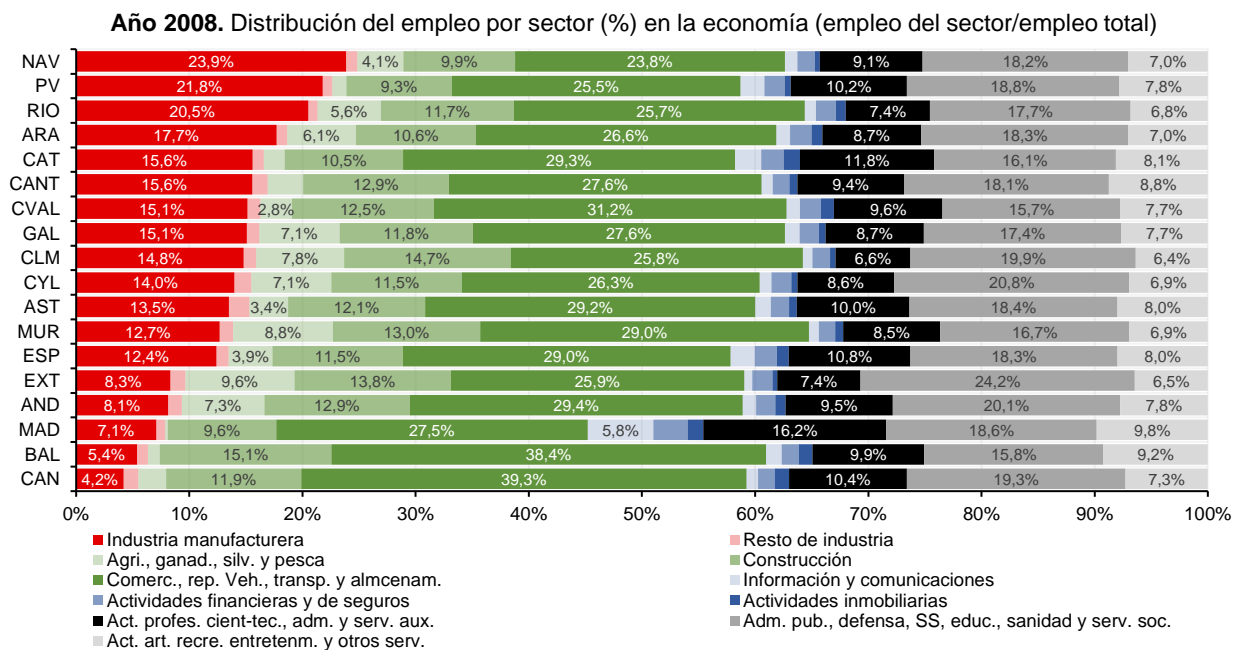
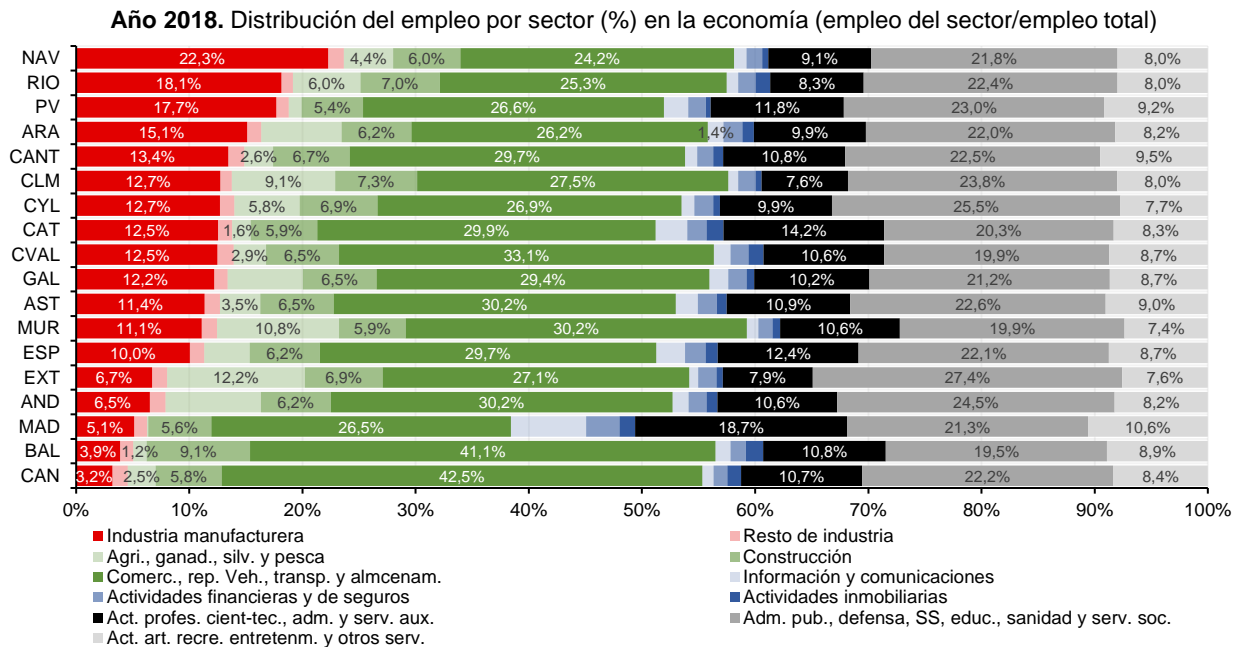
Fuente: **Gabinete Técnico CCOO CyL** a partir de Contabilidad Regional de España, INE

Gráfico 41
Aportación porcentual (%) de cada sector de actividad al nivel de productividad agregada (total economía) por trabajador en términos reales (VAB por trabajador en euros reales de 2008) de cada economía en el año 2018 y 2008
Año 2018. Del nivel de productividad agregada por trabajador (VAB por trabajador) en términos reales (en euros reales de 2008), qué aportación porcentual (%) tiene cada sector en cada territorio

Año 2008. Mismo gráfico manteniendo el mismo orden por territorio


Fuente: Gabinete Técnico CCOO CyL a partir de Contabilidad Regional de España, INE

Gráfico 42
Estructura productiva, año 2019 y 2008 | Peso de cada sector (%) en la economía (VAB real de cada sector/VAB real total)
Año 2019. Estructura productiva | Peso de cada sector (%) en la economía (VAB real de cada sector/VAB real total; euros de 2008)

Año 2008. Estructura productiva | Peso de cada sector (%) en la economía como en el anterior gráfico


Fuente: Gabinete Técnico CCOO CyL a partir de Contabilidad Regional de España, INE

Gráfico 43
Distribución del empleo en el año 2018 y 2008 por sector (%) en la economía (empleo de un sector/empleo total); sin datos disponibles por sector aún para el año 2019

 Fuente: **Gabinete Técnico CCOO CyL** a partir de Contabilidad Regional de España, INE

AVISO LEGAL:

Al tratarse de un documento de carácter divulgativo, cuyos datos facilitados proceden de fuentes de acceso público ampliamente utilizadas por medios, instituciones privadas y públicas, sean éstas pertenecientes o no al ámbito científico y académico, y cuyo tratamiento y métodos no han sido revisados y/o auditados por la organización o agentes externos a la misma, éste no puede ofrecer más garantía que la buena fe y profesionalidad de quienes lo elaboran. Asimismo, el contenido del documento presentará la información disponible que el Gabinete Técnico de CCOO Castilla y León considere y haya trabajado a fecha de firma; CCOO Castilla y León no se compromete a la actualización o comunicación de cambios que puedan tener lugar a posteriori fruto de lo acontecido en la coyuntura económica.

En ningún caso este documento tiene como objetivo servir de referencia, guía o estrategia para la toma de decisión de ningún tipo. En consecuencia, CCOO Castilla y León no se hace responsable de cualquier perjuicio que pudiera derivarse tanto del uso del presente documento como del contenido que en éste pudiera aparecer.

La legislación de propiedad intelectual protege el contenido que da forma al presente documento. En virtud de sus artículos 8 y 32.1, párrafo segundo, queda expresamente prohibida la reproducción, transformación, distribución, comunicación pública, inclusive aquella comunicación referida a la modalidad de puesta a disposición de la totalidad o parte, así como la extracción, reutilización, reenvío o la utilización de cualquiera naturaleza, a través de cualquier soporte y cualquier medio técnico o procedimiento, salvo en aquellos casos en los que esté legalmente permitido o medie autorización expresa por parte de CCOO Castilla y León.

Informe elaborado por:

Ángel Garrido Aldea
Gabinete Técnico
CCOO Castilla y León
agarrido@cleon.ccoo.es

Secretaría responsable:

Secretaría de Formación, Estudios y
Política Industrial
CCOO Castilla y León

Colaboración de:

Secretaría de Asesoramiento
Jurídico-Sindical de CCOO CyL
CCOO Castilla y León

INTERESADOS:

CCOO Castilla y León: Plaza de Madrid, 4, 7ª planta, 47001 Valladolid (España).
Teléfono: +34 983 29 15 16 / +34 983 39 15 16 / +34 983 29 16 17
Fax: +34 983 29 16 17
gabinete_tecnico@cleon.ccoo.es
www.castillayleon.ccoo.es
www.ccoocylgtecnico.org

