

## INFORMACIÓN ÚTIL PARA LOS AFILIADOS Y AFILIADAS DE CCOO

En dos páginas hemos intentado actualizar la información más relevante para la afiliación de CCOO de Castilla y León: pensiones, SMI, IPREM, calendario laboral, prestaciones por desempleo, incapacidad temporal, empleadas del hogar, Plan Prepara y Plan PIE.

03-04

## ENTREVISTA A:

ÁNGEL HERNÁNDEZ LORENZO, reelegido por amplia mayoría como nuevo secretario general de las Comisiones Obreras de Castilla y León.

05

## SERVICIOS PARA LA AFILIACIÓN

Como viene ocurriendo a principios de cada ejercicio, en este número del Notas Sindicales se muestran los numerosos servicios que nuestro sindicato presta a sus afiliados y afiliadas.

10-11

## 8 y 10 DE MARZO, DOS CITAS TRASCENDENTALES



### Un momento de la cita del 8 de marzo.

Las citas del 8 de marzo, Día Internacional de la Mujer, y la del 10 de marzo nos devolvió otra vez a la calle.

13

## PARAJES NATURALES PROTEGIDOS DE CASTILLA Y LEÓN:

### PARQUE NATURAL DE LAS FUENTES CARRIONAS

19



# Ángel Hernández sigue al frente



EL 10º Congreso de las Comisiones Obreras de Castilla y León, celebrado durante los pasados días 25 y 26 de enero en el hotel El Montico de Tordesillas, ha dejado bien claro que las bases de este sindicato, por amplia mayoría, quieren que Ángel Hernández Lorenzo siga siendo secretario general por tercer mandato consecutivo. En una coyuntura complicada, nuestro compañero y el resto de los integrantes de su nueva Comisión Ejecutiva tienen ante sí el reto de dirigir una nave robusta en un mar de acontecimientos que puede hacernos zozobrar si las actuaciones a realizar no son las adecuadas. En su primera reunión tras la elección en el X Congreso han quedado designadas las secretarías regionales que tendrá el sindicato para los próximos cuatro años. Habrá 11 personas en el Secretariado de la Unión Sindical de CCOO Castilla y León, y 13 en la Comisión Ejecutiva. Las secretarías designadas han sido las siguientes: Secretaría de Organización y Comunicación: Luis Fernández Gamazo; Secretaría de Acción Sindical, Diálogo Social e Institucional: Vicente Andrés Granado; Secretaría de Afiliación, Elecciones Sindicales y Recursos Humanos: José Antonio Bartolomé Cachón; Secretaría de Empleo y Formación: Saturnino Fernández de Pedro; Secretaría de Finanzas y Presupuesto: Ana María Vallejo Cimarra; Secretaría de Salud Laboral, Seguridad Social y Medio Ambiente: Mariano Sanz Lubeiro; Secretaría de Servicios y Recursos Comunes: Isidoro Hernández Merino; Secretaría de Políticas de Igualdad: Rosa Eva Martínez Gómez; Secretaría de Estudios y Asesoramiento Jurídico-Sindical: Carlos Castedo Garvi; y Secretaría de Políticas Sociales: Bernarda García Carcoba. Además de los secretarios regionales habrá dos vocalías en la Comisión Ejecutiva ocupadas por Eva Espeso González y Ana Fernández de los Muros. Con estos mimbres y los que conforman nuestros compañeros y compañeras de las uniones provinciales y federaciones estamos obligados a construir un entramado sólido que brinde respuestas inmediatas y eficientes, en primer lugar, a nuestras bases, y en general a toda la ciudadanía de esta tierra. CCOO de Castilla y León debe continuar siendo un referente de primer orden para la clase trabajadora de la Comunidad y, a su vez, debe ejercer de freno ante los desatinos reiterados de un Gobierno que se ha olvidado de quienes le han puesto allí.

Más información en las páginas de 5 a 12



## Un sindicato organizado y dispuesto para un tiempo difícil

El sindicato Comisiones Obreras ha tenido un periodo de congresos que ha concluido en el mes de febrero con la elección de la Comisión Ejecutiva Confederal. Entre el 24 y el 25 de enero tuvo lugar el X Congreso de CCOO Castilla y León en Tordesillas y antes se habían celebrado los congresos provinciales y los de las distintas Federaciones. Un gran esfuerzo para poner al día el sindicato y establecer la acción sindical de los próximos cuatro años. Será un periodo muy complejo del que va a depender como será el mundo laboral del futuro y cómo los sindicatos tendremos que operar en él.

La primera conclusión es que nuestra fortaleza sigue siendo la mejor garantía de que el panorama laboral no deriva en la ley de la selva. Comisiones Obreras tiene aquí un doble objetivo, convencer a los trabajadores y trabajadoras de que hay que defender en las empresas y en la calle los logros conseguidos en materia laboral y, otro más complejo, que es convencer a los empresarios de que la desregulación total del mercado de trabajo también va en su contra. El dumping empresarial está a la vuelta de la esquina si no hay convenios colectivos que marquen mínimos en materia de salario, jornada o descansos por poner algún ejemplo. Tenemos un Acuerdo de Negociación Colectiva firmado con la patronal CEOE que tiene que prevalecer sobre la Reforma Laboral. El ejercicio de responsabilidad que nos exige esta situación debe ser compartido por las patronales. Nosotros sabemos que nuestro principal objetivo ahora

es mantener el empleo, pero esa prioridad no puede llevar a los empresarios a la tentación de reducir las condiciones de trabajo a la mínima expresión solo por el hecho de que el Gobierno ha puesto la Ley a su favor.

También seguiremos tratando de que haya acuerdos con las Administraciones Públicas para minimizar los efectos de una Reforma Laboral que, en palabras de nuestro secretario general, "deja a los trabajadores y a sus sindicatos sin derechos". Nuestro objetivo es que el arbitraje sea un mecanismo obligado previo a la caducidad de los convenios colectivos. Esperamos que este nuevo mecanismo evite el desastre de ver desaparecer convenios colectivos que hayan perdido su ultratractividad y cuya renovación sea imposible por la cerrazón de las patronales. Hay, por tanto, mucho trabajo en las empresas, en las mesas de negociación y, llegado el caso, en la movilización para defender el marco que contiene el trabajo sindical de muchos años: el convenio colectivo.

Para CCOO la situación del desempleo es sangrante, y junto a nuestro trabajo para generar una política económica distinta que ponga el empleo en el centro del debate, tenemos que poner en marcha mecanismos liderados por las administraciones públicas que protejan a las personas en una situación más precaria como consecuencia de la crisis. De la misma forma, tenemos que defender los servicios públicos que son nuestro salario

diferido. Comprometidos como estamos, desde la transición, con la democracia en nuestro país debemos poner en valor la regeneración democrática en un momento en el que la desafección de una parte de la ciudadanía, debido a comportamientos indeseables, se puede tornar peligrosa para el mantenimiento de la necesaria calidad de nuestro sistema democrático.

Seguiremos trabajando de forma colectiva con el resto de organizaciones y movimientos sociales en torno a la Cumbre Social, aportando nuestro mejor saber y hacer, en la confianza de que somos el mejor baluarte de la ciudadanía para defender en la calle nuestras reivindicaciones comunes.

Los Congresos también sirven para mirar hacia adentro. Con menos recursos y más trabajo, como consecuencia de la crisis, hará falta reorganizar el sindicato para seguir siendo un instrumento útil para la sociedad. Es un objetivo que los responsables de Comisiones Obreras han podido interiorizar en este proceso congresual que sirve para que el conjunto del sindicato reflexione sobre hacia dónde vamos y con qué medios contamos. CCOO sale de este proceso consciente del necesario esfuerzo para adaptar la organización a las necesidades del mundo de trabajo y de la ciudadanía.

El reto es muy importante, pero contamos con una gran baza, nuestra gente, nuestra afiliación. Con el trabajo de todos y todas lo lograremos. Vivan las Comisiones Obreras.



Contrata ahora tu seguro y consigue **6 Meses Gratis**



Infórmate en:

**ATLANTIS Valladolid**  
C. Acibelas, 20  
Telf. 983 39 23 11

**ATLANTIS Burgos**  
C. San Pablo, 8  
Telf. 947 25 75 52



## PENSIONES 2013

### Jubilación

JUBILACIÓN CON 65 AÑOS	CUANTÍAS MENSUALES	CUANTÍAS ANUALES
Con cónyuge a cargo	778,90	10.904,60
Sin cónyuge (unidad familiar unipersonal)	631,30	8.838,20
Con cónyuge NO a cargo	598,80	8.383,20
JUBILACIÓN MENOR DE 65 AÑOS	CUANTÍAS MENSUALES	CUANTÍAS ANUALES
Con cónyuge a cargo	730,00	10.220,00
Sin cónyuge (unidad familiar unipersonal)	590,50	8.267,00
Con cónyuge NO a cargo	558,00	7.812,00
JUBILACIÓN CON 65 AÑOS PROCEDENTE DE GRAN INVALIDEZ	CUANTÍAS MENSUALES	CUANTÍAS ANUALES
Con cónyuge a cargo	1.168,40	16.357,60
Sin cónyuge (unidad familiar unipersonal)	947,00	13.258,00
Con cónyuge NO a cargo	898,20	12.574,80

### Incapacidad permanente

GRAN INVALIDEZ	CUANTÍAS MENSUALES	CUANTÍAS ANUALES
Con cónyuge a cargo	1.168,40	16.357,60
Sin cónyuge (unidad familiar unipersonal)	947,00	13.258,00
Con cónyuge NO a cargo	898,20	12.574,80
ABSOLUTA O CON 65 AÑOS DE EDAD	CUANTÍAS MENSUALES	CUANTÍAS ANUALES
Con cónyuge a cargo	778,90	10.904,60
Sin cónyuge (unidad familiar unipersonal)	631,30	8.838,20
Con cónyuge NO a cargo	598,80	8.383,20
TOTAL CON EDAD ENTRE 60 Y 64 AÑOS	CUANTÍAS MENSUALES	CUANTÍAS ANUALES
Con cónyuge a cargo	730,00	10.220,00
Sin cónyuge (unidad familiar unipersonal)	590,50	8.267,00
Con cónyuge NO a cargo	558,00	7.812,00
TOTAL DERIVADA ENFERMEDAD COMÚN MENOR 60 AÑOS	CUANTÍAS MENSUALES	CUANTÍAS ANUALES
Con cónyuge a cargo	392,60	5.496,40
Sin cónyuge (unidad familiar unipersonal)	392,60	5.496,40
Con cónyuge NO a cargo	55% base mínima RG	55% base mínima RG

### Viudedad

	CUANTÍAS MENSUALES	CUANTÍAS ANUALES
Con cargas familiares	730,00	10.220,00
Con 65 años o con discapacidad igual o mayor del 65%	631,30	8.838,20
Entre 60 y 64 años	590,50	8.267,00
Menor de 60 años	477,90	6.690,60

### Orfandad

	CUANTÍAS MENSUALES	CUANTÍAS ANUALES
Por beneficiario	192,80	2.699,20
Orfandad absoluta		
Un solo beneficiario	670,70	9.389,80
Varios beneficiarios (N)	192,80 + 477,90 / N	2.699,20 + 6.690,60 / N
Por beneficiario menor de 18 años con discapacidad >=65%	379,40	5.311,60

### Favor de familiares

	CUANTÍAS MENSUALES	CUANTÍAS ANUALES
Por beneficiario	192,80	2.699,20
Si no existe viuda ni huérfano pensionistas		
Un solo beneficiario con 65 años	466,10	6.525,40
Un solo beneficiario menor de 65 años	439,00	6.146,00
Varios beneficiarios (N)	192,80 + 285,10/ N	2.699,20 + 3.991,40/ N

### Seguro Obligatorio de Vejez e Invalidez (SOVI)

PENSIONES SOVI	CUANTÍAS MENSUALES	CUANTÍAS ANUALES
Vejez, invalidez y viudedad	403,70	5.651,80
Prestaciones SOVI concurrentes	392,20	5.490,80

### Límite de ingresos para pensión mínima

LÍMITE DE INGRESOS (sin incluir la pensión)	CUANTÍA ANUAL
Sin cónyuge a cargo	7.063,07
Con cónyuge a cargo	8.239,15

### Cuantías mínimas de las pensiones de jubilación e invalidez en la modalidad no contributiva

Un beneficiario	364,90 mes / 5.108,60 año
-----------------	---------------------------

### Prestaciones familiares

Hijos o acogidos menores de 18 no discapacitados	291,00 euros anuales (24,25 euros mensuales), cuando los ingresos del beneficiario no rebasen el límite establecido de 11.376,66 euros anuales más un 15% por cada hijo o menor acogido a cargo a partir del segundo.
Menor de 18 años con minusvalía de grado igual o superior al 33%	1.000,00 año
Mayor de 18 años con minusvalía de grado igual o superior al 65%	4.378,80 año
Mayor de 18 años con minusvalía de grado igual o superior al 75% y que necesite ayuda de tercera persona	6.568,80 año
Por nacimiento o adopción familias numerosas, monoparentales y madres con discapacidad mayor o igual al 65 %	1.000,00

## PROPUESTA CUOTA SINDICAL 2013

En un escenario como el que se vislumbra para este ejercicio de 2013, con tasas de desempleo de más del 25%, con una recesión económica brutal y con un empobrecimiento generalizado entre los trabajadores y trabajadoras de nuestro país, la Comisión Ejecutiva Confederada estima conveniente el esfuerzo del conjunto de la organización para no incrementar la cuota sindical, manteniendo los importes del pasado ejercicio de 2012.

	2013	2012	Diferencia (euros)	%
CUOTA GENERAL	11,10	11,10	0,0	0,0 %
CUOTA ESPECIAL	6,70	6,70	0,0	0,0 %
CUOTA REDUCIDA	5,5	5,5	0,0	0,0 %

## SMI E IPREM 2013

SMI: 645,30 euros/mes.  
21,50 euros/día.  
9.034,20 euros/año

IPREM: 532,51 euros/mes.  
17,75 euros/día.  
6.390,13 euros/año.

La Disposición Adicional 82.ª de la LPGE 2013 establece las siguientes cuantías para el año 2013:

- El IPREM diario, 17,75 euros.
- El IPREM mensual, 532,51 euros.
- El IPREM anual, 7.455,14 euros o 6.390,13 euros si expresamente se excluyen las pagas extras.

	Diario	Mensual (30 días)	Anual (12 pagas)	Anual (14 pagas)
2013	17,75 €	532,51 €	6.390,13 €	7.455,14 €
2012	17,75 €	532,51 €	6.390,13 €	7.455,14 €
2011	17,75 €	532,51 €	6.390,13 €	7.455,14 €
2010	17,75 €	532,51 €	6.390,13 €	7.455,14 €
2009	17,57 €	527,24 €	6.326,86 €	7.381,33 €
2008	17,23 €	516,90 €	6.202,80 €	7.236,60 €

(7.455,14 con prórroga)

## CALENDARIO LABORAL DE CASTILLA Y LEÓN 2013

1 - Año nuevo  
7 - Lunes siguiente a la Epifanía del Señor  
28 - Jueves Santo  
29 - Viernes Santo  
23 - Fiesta de la Comunidad Autónoma  
1 - Fiesta del Trabajo  
15 - Asunción de la Virgen  
12 - Fiesta Nacional de España  
1 - Todos los Santos  
6 - Día de la Constitución Española  
9 - Lunes siguiente a la Inmaculada Concepción  
25 - Natividad del Señor

## PRESTACIONES POR DESEMPLEO CONTRIBUTIVO

<b>Cuantía</b>	180 primeros días 181 en adelante	70% Base Reguladora 50% Base Reguladora
<b>Tope mínimo</b>	Con hijos Sin hijos	107% del IPREM 80% del IPREM
<b>Tope máximo</b>	Sin hijos Con un hijo Con 2 o más hijos	175% del IPREM 200% del IPREM 225% del IPREM

## DURACIÓN DESEMPLEO CONTRIBUTIVO

Período de cotización (en días)	Período de prestación (días)	Período de prestación (meses)
Desde 360 hasta 539	120	4
Desde 540 hasta 719	180	6
Desde 720 hasta 899	240	8
Desde 900 hasta 1.079	300	10
Desde 1.080 hasta 1.259	360	12
Desde 1.260 hasta 1.439	420	14
Desde 1.440 hasta 1.619	480	16
Desde 1.620 hasta 1.799	540	18
Desde 1.800 hasta 1.979	600	20
Desde 1.980 hasta 2.159	660	22
Desde 2.160	720	24

## SUBSIDIO POR DESEMPLEO. Sin tener cubierto período mínimo de cotización

<b>Duración</b>	<b>Con responsabilidades familiares:</b> 3 meses si se han cotizado 3 meses 4 meses si se han cotizado 4 meses 5 meses si se han cotizado 5 meses 21 meses si se han cotizado 6 meses o más meses <b>Sin responsabilidades familiares:</b> 6 meses si se han cotizado 6 meses
<b>Cuantía</b>	<b>Con carácter general, el 80% del IPREM:</b> Los mayores de 45 años, agotadas prestaciones por desempleo de 24 meses, subsidio especial de seis meses, percibiendo: sin familiar o con uno, el 80%; dos familiares a cargo, el 107%; y con tres familiares o más el 133%. Cuando se reconozca el derecho en estos supuestos, las cotizaciones no se tendrán en cuenta para el reconocimiento de un futuro derecho a prestación contributiva.

## TOPES QUE ABONA EL FONDO DE GARANTÍA SALARIAL (FOGASA)

DUPLO SMI CON PRORRATA	LÍMITE DE SALARIOS ADEUDADOS (120 DÍAS)	LÍMITE DE INDEMNIZACIÓN (365 DÍAS)	LÍMITE 40% INDEMNIZACIÓN
49,79	5.974,80	18.173,35	7.269,34

## INCAPACIDAD TEMPORAL. Cuantía del subsidio.

ORIGEN INCAPACIDAD	DÍAS	PORCENTAJE	CARGO
Enfermedad común o accidente laboral	Entre el 4º y el 15º Entre el 16 y el 20 A partir del 21	60% Base Reguladora 60% Base Reguladora 75% Base Reguladora	Empresario Seguridad Social o Mutua Seguridad Social o Mutua
Enfermedad profesional y accidente de trabajo	Desde el día siguiente al de la baja	75% Base Reguladora	Seguridad Social o Mutua correspondiente
Maternidad	Desde el día de la baja	100% Base Reguladora	Seguridad Social

## PRÓRROGA DEL PLAN PREPARA ESTATAL

(Programa de Recualificación Profesional de las Personas que Agoten su Protección por Desempleo)

El programa se prorrogará seis meses (desde el 16 de febrero de 2013 hasta el 15 de agosto de 2013).

La vigencia del programa se prorrogará de forma automática por períodos de seis meses, a partir del 16 de agosto de 2013, siempre que la tasa de desempleo sea superior al 20% (según datos Encuesta de Población Activa-EPA).

### Requisitos:

- 1) Inscrito como desempleado al menos durante doce de los últimos dieciocho meses.
- 2) Tener responsabilidades familiares.
- 3) No tener rentas superiores al 75% Salario Mínimo Interprofesional (SMI).
- 4) No haber cobrado ni PRODI, ni PREPARA (en cualquiera de sus prórrogas), ni ayuda autonómica similar (IAE-Itinerarios Activos de Empleo- y PIE).
- 5) Participar en Itinerarios Activos de Empleo.

**Cuantía:** 400 euros/mes.

**Duración:** 6 meses.

**Solicitudes:** Oficinas del Servicio Público de Empleo Estatal (SEPE).

## AYUDAS PIE PARA DESEMPLEADOS EN CASTILLA Y LEÓN

(Programa Personal de Integración y Empleo)

Ayudas para trabajadores desempleados que hayan agotado todo tipo de prestaciones o subsidios de desempleo y el Segundo o Tercer Plan Prepara, o renta activa de inserción, renta garantizada de ciudadanía u otras destinadas a la misma finalidad, y que carezcan de rentas.

### Requisitos:

- Trabajadores inscritos como desempleados, al menos seis meses, que hayan agotado las ayudas del PREPARA.
- No haber recibido ayuda PIE en ninguna de las dos convocatorias anteriores.
- Compromiso de participar en acciones de orientación, inserción y búsqueda de empleo.
- Carecer de rentas superiores al 75% del SMI.
- Estar empadronado en Castilla y León.

**Cuantía:** 400 euros/mes.

**Duración:** 6 meses.

**Solicitudes:** Oficinas del Servicio Público de Empleo de Castilla y León (ECYL). CONVOCATORIA 2013: BOCYL del 14 de marzo de 2013.

## NOVEDADES PARA EMPLEADAS DEL HOGAR EN 2013

A partir del 1-4-2013, cuando así lo acuerden con los empleadores, los empleados y empleadas de hogar que presten sus servicios durante un tiempo inferior a 60 horas mensuales por hogar familiar pasan a ser los responsables de la liquidación e ingreso de la totalidad de la cotización correspondiente a los mismos, tanto de las aportaciones propias como de las relativas a los empleadores a los que presten sus servicios. En estos supuestos, los empleadores van a quedar obligados a entregar a los trabajadores, en el momento de abonarles su retribución, la parte de cuota que corresponda a la aportación empresarial, siendo responsables subsidiarios del ingreso de la cotización empresarial de incumplirse el abono de la cotización, salvo que acrediten el pago de su aportación ante la Tesorería General de la Seguridad Social. (TGSS)

El tipo de cotización durante el año 2013:

- Por contingencias comunes es del 22,90% (antes del 22%), siendo el 19,05% a cargo del empleador y el 3,85% a cargo del empleado.
- Por las contingencias profesionales se aplica el tipo de cotización del 1,10%, a cargo exclusivo del empleador.

En el año 2013, las bases de cotización por contingencias comunes y profesionales se deben determinar con arreglo a la siguiente escala, en función de la retribución percibida por los empleados y empleadas de hogar:

Tramo	Retribución mensual incrementada con la proporción de pagas extraordinarias euros/mes	Base de cotización euros/mes
1.º	Hasta 172,05	147,86
2.º	Desde 172,06 hasta 268,80	244,62
3.º	Desde 268,81 hasta 365,60	341,40
4.º	Desde 365,61 hasta 462,40	438,17
5.º	Desde 462,41 hasta 559,10	534,95
6.º	Desde 559,11 hasta 655,90	631,73
7.º	Desde 655,91 hasta 753,00	753,00
8.º	Desde 753,01	790,65

Desde el año 2014 hasta el año 2018, las retribuciones mensuales y las bases de cotización de la escala se deben actualizar en idéntica proporción al incremento que experimente el SMI en cada uno de esos años.

## FIESTAS REGIONALES EN CASTILLA Y LEÓN PARA 2013

- 1 de enero, Año Nuevo
- 6 de enero, Epifanía del Señor, trasladada al 7 de enero
- 28 de marzo, Jueves Santo
- 29 de marzo, Viernes Santo
- 23 de abril, Fiesta de la Comunidad Autónoma
- 1 de mayo, Fiesta del Trabajo
- 15 de agosto, Asunción de la Virgen
- 12 de octubre, Fiesta Nacional de España
- 1 de noviembre, Todos los Santos
- 6 de diciembre, Día de la Constitución Española
- 8 de diciembre, Inmaculada Concepción, trasladada al lunes 9
- 25 de diciembre, Natividad del Señor

- Ávila**: 2 de mayo, San Segundo. 15 de octubre, Santa Teresa.
- Burgos**: 7 de junio, Fiesta del Curpillón. 29 de junio, San Pedro y San Pablo.
- Palencia**: 2 de febrero, Ntra. Señora de la Calle. 3 de septiembre, San Antolín.
- Segovia**: 24 de junio, San Juan. 25 de octubre, San Frutos.
- Aranda**: 16 y 17 de septiembre, Ntra. Sra. De las Viñas.
- Miranda de Ebro**: 20 de mayo, San Juan del Monte. 12 de septiembre, Virgen de Altamira.
- Guardo**: 13 y 14 de junio, San Antonio.
- León**: 24 de junio, San Pedro. 4 de octubre, San Froilán.
- Cuéllar**: 22 de abril, Lunes de Feria. 30 de septiembre, San Miguel.
- Soria**: 27 de junio, Jueves de la Saca. 2 de octubre, San Saturio.
- Zamora**: 20 de mayo, Virgen de la Inhiesta. 29 de junio, San Pedro.
- Toro**: 30 de mayo, Cristo de las Batallas. 28 de agosto, San Agustín.
- Benavente**: 2 de mayo, Virgen de la Veguilla. 29 de mayo, Fiesta del Toro Enmaromado.
- Ólvega**: 14 de mayo, Virgen de Olmacedo. 14 de septiembre, Cristo de la Cruz a Cuestas.
- San Leonardo de Yague**: 2 de febrero, Las Candelas. 3 de febrero, San Blas.
- Salamanca**: 12 de junio, San Juan de Sahagún. 9 de septiembre, Virgen de la Vega.
- Ponferrada**: 6 de septiembre, Virgen de la Encina. 9 de septiembre, La Encinilla.
- Astorga**: 8 de abril, Santo Toribio. 19 de agosto, Santa Marta.
- Fabero**: 4 de diciembre, Santa Bárbara. 31 de mayo, Corpus Christi.
- Villablino**: 16 de agosto, San Roque. 4 de diciembre, Santa Bárbara.
- La Robla**: 5 de agosto, Virgen de Celada. 3 de junio, Corpus Christi.
- Bembibre**: 13 y 17 de septiembre, El Cristo.
- Béjar**: 9 y 10 de septiembre, Virgen del Castañar.
- Guijuelo**: 13 de febrero, Miércoles de Ceniza. 19 de agosto, Ntra. Sra. de la Asunción.
- Ciudad Rodrigo**: 21 de enero, San Sebastián. 9 de septiembre, La Virgen de la Peña de Francia.
- Medina del Campo**: 13 de junio, San Antonio. 2 de septiembre, San Antolín.
- Medina de Rioseco**: 24 de junio, San Juan. 19 de marzo, San José.
- Valladolid**: 13 de mayo, San Pedro Regalado. 19 de marzo, San José.

Entrevista a Ángel Hernández, secretario general de CCOO Castilla y León

# “Hay que revertir la Reforma Laboral porque supone dejar a los trabajadores y a sus sindicatos sin derechos”

Nos queda una gran tarea en la calle y en las empresas para reconquistar todo lo que nos han quitado

Ángel Hernández ha sido elegido de nuevo secretario general de CCOO Castilla y León tras el décimo Congreso celebrado el pasado mes de enero. Afronta su tercer y último mandato con la vista puesta en algunos objetivos irrenunciables, especialmente salvar la negociación colectiva, muy tocada por la Reforma Laboral, y buscar la máxima protección social para las personas que han perdido su empleo y tienen serias dificultades para encontrar uno nuevo. La Reforma Laboral sigue siendo el caballo de batalla de un sindicato de clase como Comisiones Obreras porque en opinión de Hernández “nos deja sin derechos laborales”. También tendrá que velar, según explica en esta entrevista, por el mantenimiento de la estructura sindical que debe adaptarse a los nuevos tiempos con menos recursos y con mayor carga de trabajo por la crisis.



Ángel Hernández ha sido reelegido secretario general de CCOO Castilla y León en el X Congreso. Víctor Otero.

**¿Cuáles son los retos que se plantean para los próximos cuatro años en el sindicato?**

El más urgente es salvar la negociación colectiva. Si no lo evitamos es muy posible que algunos convenios de Castilla y León, especialmente provinciales, pierdan su ultractividad. Esto significa que los trabajadores afectados tendrían como referente el Estatuto de los Trabajadores y pasarían a cobrar el Salario Mínimo Interprofesional, establecido en 645,30 euros mensuales. Esto no puede esperar y ya estamos trabajando con UGT para que, antes del 7 de julio cuando estos convenios caducan, tengamos resuelto el problema bien por negociación con las patronales, bien por mediación o arbitraje. Pero tampoco es descartable que, antes de esa fecha, haya una movilización de los trabajadores afectados.

**¿Crees que los trabajadores y trabajadoras están preparados para hacer el esfuerzo de salvar la negociación colectiva?**

Aunque la negociación colectiva en estos momentos de crisis ha estado condicionada por el interés de salvar los puestos de trabajo en lugar de obtener muchas mejoras, ahora de lo que estamos hablando es de salvar la herramienta, de salvar el convenio colectivo. Yo creo que los trabajadores de este país sí que van a reaccionar porque saben que se juegan las condiciones laborales de jornada, salario, permisos etc. que les garantiza el convenio. Por malo que sea el convenio siempre será mejor que cobrar el salario mínimo interprofesional o registrarse por el Estatuto de los Trabajadores. El sindicato va a estar ahí para animar a los trabajadores a pelear por lo que es suyo. Además tenemos una gran herramienta que es el Acuerdo de Negociación Colectiva que firmamos con la patronal. Sin la Reforma Laboral este Acuerdo hubiera sido suficientemente útil para gobernar las relaciones laborales en nuestro país. Quizá por esa misma utilidad el Gobierno y sectores de la patronal, incluso de fuera de nuestro país, se lo han cargado.

**“No me preocupan los descuelgues puntuales de convenio, pero sí que se vuelva una práctica habitual”**

**¿Cómo puede Comisiones Obreras evitar que, una vez firmado el convenio, los empresarios no tengan la tentación de descuelgarse por cualquier motivo?**

Vamos a crear la Comisión Regional de Convenios Colectivos que es donde los empresarios tienen que llevar sus peticiones de descuelgue para que se analicen. A mí no me preocuparía que las empresas presentaran propuestas de descuelgue de los convenios si es en un momento puntual. Otra cosa es que el descuelgue fuera una práctica más allá de una situación como la actual que no se ha vivido en los últimos 40 años. En ese caso tenemos instrumentos sindicales y legales para evitarlo. También tenemos la voluntad de seguir llegando a acuerdos con la Administración y pongo ejemplos. Si logramos que en la aplicación de la Reforma Laboral todos los casos de convenios caducados por falta de negociación tengan que pasar obligatoriamente por el Serla para que haya un arbitraje lograremos minimizar la aplicación de la reforma. Por eso vamos a pelear porque el arbitraje sea el mecanismo a utilizar para evitar que caduquen los convenios.

**¿Qué vamos a hacer para revertir la Reforma Laboral?**

La Reforma Laboral ha dejado a los trabajadores y a sus sindicatos sin derechos. Es un paso atrás en el derecho consolidado de los trabajadores de este país sin precedentes, nos ha puesto a las puertas de una legislación preconstitucional. Por eso tenemos mucho trabajo que hacer en las empresas y en la calle para recuperar los derechos que nos han quitado.

**“Hay que proteger a las personas porque el desempleo va para largo en nuestro país”**

**El incremento del paro es incesante. ¿Qué plantea el sindicato para aliviar la sangría del desempleo?**

Tenemos que seguir negociando con las Instituciones la protección a las personas. La situación de desempleo va para largo en España. Dar trabajo a todo el mundo va a llevarnos, al menos una década, y los que entren ahora al mercado laboral verán devaluadas sus condiciones laborales mientras los que ya estamos podemos perder hasta el 20% de nuestros salarios. Por eso elementos de protección social como las pensiones, el desempleo, la atención a la dependencia, los servicios sociales van a servir para extender la solidaridad. Hay que crear herramientas gobernadas por las Instituciones Públicas para garantizar que la gente come en este país, que los niños van al colegio con sus libros, que los enfermos tienen las medicinas que precisan. Tenemos una obligación ética y constitucional

de amparar a los ciudadanos de este país y el sindicato CCOO también va a trabajar en esto.

**“Los sindicatos de clase nunca hemos hecho huelgas generales para aumentar nuestros salarios, siempre ha sido para apoyar a aquellos que estaban más desprotegidos”**

**Y, sin embargo, hay quien dice que no hacemos bastante por los parados.**

Hay que decir que los pilares maestros de la protección a los desempleados han sido contruidos por el sindicalismo de clase de este país con los diferentes Gobiernos. Los recortes en el sistema de protección a los desempleados los ha hecho el presidente del Gobierno, el señor Rajoy, que ha obtenido mayoría de votos en este país y en esta región. Por lo tanto creo que tenemos que intentar tener memoria a la hora de ir a meter las papeletas en las urnas.

**“En Europa la gente vive en parques públicos de viviendas en alquiler”**

**¿Qué está haciendo el sindicato por evitar uno de los problemas que más está calando en la sensibilidad social: el de los desahucios?**

CCOO ha colaborado en la campaña para sacar adelante una ley de dación en pago que creemos que es necesaria, pero yo creo que sobre todo hay que cambiar la mentalidad de la gente y poner viviendas en alquiler accesibles a las personas de nuestro país. El concepto de la propiedad que se tiene es erróneo. En la mayoría de los países europeos la ciudadanía vive en parques de viviendas públicas de alquiler. Pero dicho esto hay que señalar que la ley hipotecaria en este país está pensada para que la banca siempre gane. Hay que modificar la ley hipotecaria para que la gente que pierde su casa no se quede con una deuda de por vida.

**Y ¿cómo ves el problema de la corrupción?**

Sobre la corrupción en nuestro país tengo que decir que tengo fé en la justicia que, aunque es lenta, siempre llega. Aquí el que la hace la paga, aunque sea más tarde de lo que nos gustaría. Es verdad que cabrean, y son muy preocupantes, algunos hechos recientes que estamos conociendo, pero es que ahora se saben y eso tiene su importancia, y no menos relevante también que se juzgan.

**¿Porqué es necesaria una reforma fiscal en España como dice CCOO?**

La democracia cuesta dinero. Tenemos que pagar impuestos para mantener los servicios públicos, o ¿nadie se acuerda ya de cuando las calles de nuestra ciudad eran de tierra porque en la dictadura nadie pagaba sus impuestos?. Lo que ocurre es que tienen que pagar quienes ahora no pagan nada, que son los que más tienen. No se puede mantener un sistema fiscal en el que los empresarios declaren beneficios menores que sus propios asalariados.

## Hacia dónde tiene que caminar el sindicato tras el X Congreso

Ángel Hernández cree que hay “grandes coincidencias programáticas” hacia dónde tiene que ir el sindicato. El X Congreso ha hecho una reflexión también hacia dentro y esta es la opinión del secretario general sobre el resultado: **“Yo estoy bastante satisfecho del trabajo que se ha hecho en este proceso congresual. Se ha procurado optimizar los recursos para no generar más costes en las estructuras sindicales y poder derivar esos ingresos a la acción sindical. El proceso congresual también ha traído una reflexión nueva al sindicalismo al hilo del debate social que se ha generado sobre si los sindicatos deben vivir solo de las cuotas de los afiliados y afiliadas. Si esto fuera así no se justificaría que las ventajas de la acción sindical, por ejemplo la firma de un convenio colectivo, beneficiara igual a quien está afiliado al sindicato firmante que a los que no están afiliados. ¿Es descabellado un canon de negociación como el que existe en otros países?”**

Para los afiliados y afiliadas el secretario general tiene palabras de agradecimiento: **“Tiene mucho valor para nosotros que, a pesar de la crisis, miles de compañeros y compañeras están cotizando a su organización, especialmente los que se encuentran en el desempleo, incluso sin prestación ya porque la han agotado. Se lo agradecemos enormemente y también comprendemos a quienes nos dicen que volverán a afiliarse cuando vuelvan a encontrar un trabajo. Trataremos de mantener el contacto con los que no pueden abonar ni siquiera la cuota reducida para parados porque para nosotros siguen siendo nuestros compañeros y compañeras”.**

# Ángel Hernández destaca de su gestión los logros del Diálogo Social y se plantea el reto de incorporar más jóvenes

Tras su X Congreso, CCOO de Castilla y León reduce a 10 las secretarías y contará con 13 personas en su Ejecutiva

El secretario general de CCOO Castilla y León, Ángel Hernández Lorenzo, ha destacado de la gestión de los últimos cuatro años que ha estado al frente de nuestra organización los logros del Diálogo Social en Castilla y León y ha planteado un reto a la organización, incorporar más jóvenes y más mujeres a nuestras estructuras.

Ángel Hernández remarcó los numerosos acuerdos que se han firmado con la Junta de Castilla y León dentro del Diálogo Social pero, sobre todo, ha puesto en valor la Renta Garantizada de Ciudadanía, un derecho que tienen los castellanos y leoneses que no cobran ninguna prestación por desempleo ni cuentan con rentas. Se trata de la última red de protección antes de la exclusión social.

Nuestro secretario regional resaltó también la necesidad de un cambio generacional en las Comisiones Obreras de Castilla y León y planteó un reto, incorporar a dos jóvenes en cada estructura sindical para ir dando la formación necesaria a nuestro cuadros más jóvenes y acercarse a los centros escolares para explicar la importancia de la sindicación.

El Informe General del secretario general saliente hizo un amplio recorrido por las condiciones económicas en nuestra comunidad, en España y en Europa para destacar también las numerosas movilizaciones que hemos protagonizado, sobre todo desde mayo de 2010, cuando CCOO ha estado inmersa en



Fila de atrás: 1. Vicente Andrés. 2. Ana Fdez. 3. Bernarda Córcoba. 4. Saturnino Fernández. 5. José Antonio Bartolomé. 6. Eva Espeso. 7. Mariano Sanz. Fila de delante: 8. Carlos Castedo. 9. Rosa Eva Martínez. 10. Luis Fdez. Gamazo. 11. Ángel Hernández Lorenzo (Gelo). 12. Isidoro. 13. Ana M.ª Vallejo.

tres huelgas generales y en un sinfín de manifestaciones y actos reivindicativos para exigir el mantenimiento de los servicios públicos, pero especialmente para protestar por una Reforma Laboral que nos deja a los pies de los caballos como trabajadores y trabajadoras.

Entre los retos de futuro señaló la necesidad de convencer a la patronal regional Ceca de volver a la negociación colectiva y de cumplir el Acuerdo que firmó con los sindicatos antes de que el Gobierno de Mariano Rajoy destrozara el marco de las relaciones laborales con la Reforma Laboral.

También tenemos como reto redefinir la estructura de nuestro sindicato para adaptarla a la nueva situación de escasez de recursos humanos y económicos para dar toda la atención que precisa nuestra afiliación, y los trabajadores en general, aunque no contemos con los mismos medios.

## Reducción de las secretarías y la Ejecutiva

El X Congreso de CCOO de Castilla y León ha elegido la nueva Comisión Ejecutiva que

gobernará el sindicato durante los próximos cuatro años y que ha experimentado una notable reducción pasando de los 25 miembros anteriores a los 13 actuales. La ejecutiva actual está compuesta por 10 secretarías, más la Secretaría General.

El único integrante nuevo de la Ejecutiva de CCOO de Castilla y León es Luis Fernández Gamazo, hasta ahora secretario general de la FSC, quien abandonó sus responsabilidades tras el último congreso de la Federación. Por el contrario, los secretarios salientes que abandonan sus responsabilidades en el sindicato y que han acaparado los elogios y consideración de todos los delegados son Juan José García, hasta ahora secretario de Comunicación, y Juan José Hermoso, secretario de Organización.

La nueva ejecutiva elegida en este X Congreso de la Unión Sindical de CCOO de Castilla y León son: Ángel Hernández, Vicente Andrés, Bernarda García, Luis Fernández Gamazo, Saturnino Fernández, María Vallejo, Carlos Castedo, Mariano Sanz Lubeiro, Rosa Eva Martínez, José Antonio Bartolomé, Isidoro Hernández, Eva Espeso y Ana Fernández de los Muros.

La nueva Comisión Ejecutiva corresponderá prácticamente, salvo algunos casos, con el Secretariado de CCOO de Castilla y León del que forman parte los integrantes de la Ejecutiva que tienen responsabilidad concretas en la estructura regional.



**Ángel Hernández Lorenzo**  
Secretario General  
Lugar de nacimiento: Valladolid.  
Fecha de nacimiento: 30 de agosto de 1956.  
Lugar de residencia habitual: Valladolid.  
Antigüedad en el sindicato: desde 1973.



**Luis Fernández Gamazo**  
Secretario de Organización y Comunicación  
Lugar de nacimiento: Baracaldo (Vizcaya).  
Fecha de nacimiento: 6 de enero de 1964.  
Lugar de residencia habitual: Tuidela de Duero.  
Antigüedad en el sindicato: desde 1987.



**Vicente Andrés Granado**  
Secretario de Acción Sindical, Diálogo Social e Institucional  
Lugar de nacimiento: Valladolid.  
Fecha de nacimiento: 10 de marzo de 1963.  
Lugar de residencia habitual: Valladolid.  
Antigüedad en el sindicato: desde 1978.



**José Antonio Bartolomé Cachón**  
Secretario de Afiliación, Elecciones Sindicales y Recursos Humanos  
Lugar de nacimiento: Madrid.  
Fecha de nacimiento: 20 de febrero de 1968.  
Lugar de residencia habitual: Zamora.  
Antigüedad en el sindicato: desde 1999.



**Saturnino Fernández De Pedro**  
Secretario de Empleo y Formación  
Lugar de nacimiento: Valdestillas (Valladolid).  
Fecha de nacimiento: 15 de agosto de 1961.  
Lugar de residencia habitual: Valladolid.  
Antigüedad en el sindicato: desde 1989.



**Ana María Vallejo Cimarra**  
Secretaria de Finanzas y Presupuesto  
Lugar de nacimiento: Valladolid.  
Fecha de nacimiento: 2 de julio de 1972.  
Lugar de residencia habitual: Valladolid.  
Antigüedad en el sindicato: desde 1995.



**Mariano Sanz Lubeiro**  
Secretario de Salud Laboral, Seguridad Social y Medio Ambiente  
Lugar de nacimiento: Valladolid.  
Fecha de nacimiento: 8 de noviembre de 1963.  
Lugar de residencia habitual: La Cistèrniga (Valladolid).  
Antigüedad en el sindicato: desde 1984.



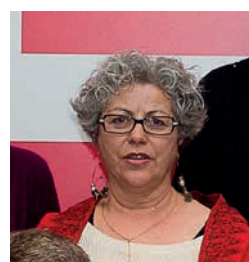
**Isidoro Hernández Merino**  
Secretario de Servicios y Recursos Comunes  
Lugar de nacimiento: Sotoserrano (Salamanca).  
Fecha de nacimiento: 14 de octubre de 1962.  
Lugar de residencia habitual: Valladolid.  
Antigüedad en el sindicato: desde 1980.



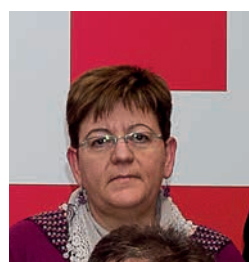
**Rosa Eva Martínez Gómez**  
Secretaria de Mujer y Políticas de Igualdad  
Lugar de nacimiento: Villafra (Burgos).  
Fecha de nacimiento: 19 de junio de 1957.  
Lugar de residencia habitual: Burgos.  
Antigüedad en el sindicato: desde 1981.



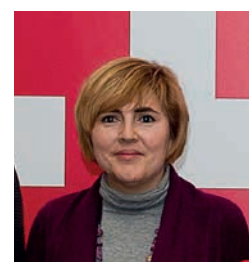
**Carlos Castedo Garvi**  
Secretario de Estudios y Asesoramiento Jurídico-Sindical  
Lugar de nacimiento: Albacete.  
Fecha de nacimiento: 26 de julio de 1962.  
Lugar de residencia habitual: Valladolid.  
Antigüedad en el sindicato: desde 1986.



**Bernarda García Córcoba**  
Secretaria de Políticas Sociales  
Lugar de nacimiento: Ponferrada (León-Bierzo).  
Fecha de nacimiento: 11 de mayo de 1954.  
Lugar de residencia habitual: Valladolid.  
Antigüedad en el sindicato: desde 1986.



**Eva Espeso González**  
Vocal Comisión Ejecutiva  
Lugar de nacimiento: Cuéllar (Segovia).  
Fecha de nacimiento: 19 de julio de 1959.  
Lugar de residencia habitual: Valladolid.  
Antigüedad en el sindicato: desde 1991.



**Ana Fernández De Los Muros**  
Vocal Comisión Ejecutiva  
Lugar de nacimiento: Torrelavega (Cantabria).  
Fecha de nacimiento: 27 de mayo de 1966.  
Lugar de residencia habitual: Valladolid.  
Antigüedad en el sindicato: desde 1994.



## Ejecutiva de la Unión Provincial de CCOO de Ávila



**Óscar García Barroso**  
**Secretario General**  
 Reelegido o nuevo en el cargo: nuevo.  
 Lugar de nacimiento: Ávila.  
 Fecha de nacimiento: 23-02-1978.  
 Lugar de residencia habitual: Ávila.  
 Empresa en la que trabaja: Nissan.  
 Federación a la que pertenece: Industria.  
 Antigüedad en el sindicato: desde 2000.



**Ricardo del Val Parra**  
**Secretario de Participación Institucional y Empleo**  
 Reelegido o nuevo en el cargo: nuevo.  
 Lugar de nacimiento: Fuentespina (Burgos).  
 Fecha de nacimiento: 01-07-1959.  
 Lugar de residencia habitual: Ávila.  
 Empresa en la que trabaja: Adif.  
 Federación a la que pertenece: FSC.  
 Antigüedad en el sindicato: desde 1986.



**Carlos Tomás Rodríguez Martín**  
**Secretario de Medio Ambiente**  
 Reelegido o nuevo en el cargo: reelegido.  
 Lugar de nacimiento: Ávila.  
 Fecha de nacimiento: 24-10-1964.  
 Lugar de residencia habitual: Ávila.  
 Empresa en la que trabaja: Junta de Castilla y León.  
 Federación a la que pertenece: FSC.  
 Antigüedad en el sindicato: desde 1993.



**Diego Hidalgo Roldán**  
**Secretario de Salud Laboral**  
 Reelegido o nuevo en el cargo: nuevo.  
 Lugar de nacimiento: Santo Tomé (Jaén).  
 Fecha de nacimiento: 22-06-1966.  
 Lugar de residencia habitual: Ávila.  
 Empresa en la que trabaja: Nissan.  
 Federación a la que pertenece: Industria.  
 Antigüedad en el sindicato: desde 1990.



**José Jiménez García**  
**Secretario de Acción Sindical**  
 Reelegido o nuevo en el cargo: nuevo.  
 Lugar de nacimiento: Ávila.  
 Fecha de nacimiento: 19-07-1969.  
 Lugar de residencia habitual: Ávila.  
 Empresa en la que trabaja: FCC.  
 Federación a la que pertenece: FSP.  
 Antigüedad en el sindicato: desde 1995.



**José María Sanz de la Calle**  
**Secretario de Organización y Comunicación**  
 Reelegido o nuevo en el cargo: reelegido.  
 Lugar de nacimiento: Segovia.  
 Fecha de nacimiento: 16-07-1959.  
 Lugar de residencia habitual: Ávila.  
 Empresa en la que trabaja: Junta de Castilla y León.  
 Federación a la que pertenece: Enseñanza.  
 Antigüedad en el sindicato: desde 1984.



**M.ª Ángeles López Llorens**  
**Secretaria de la Mujer**  
 Reelegido o nuevo en el cargo: reelegida.  
 Lugar de nacimiento: Madrid.  
 Fecha de nacimiento: 20-02-1962.  
 Lugar de residencia habitual: Ávila.  
 Empresa en la que trabaja: Correos.  
 Federación a la que pertenece: FSC.  
 Antigüedad en el sindicato: desde 1990.



**Santiago Nieto González**  
**Vocal**  
 Reelegido o nuevo en el cargo: nuevo.  
 Lugar de nacimiento: Ávila.  
 Fecha de nacimiento: 17-7-1954.  
 Lugar de residencia habitual: Ávila.  
 Empresa en la que trabaja: Nissan.  
 Federación a la que pertenece: Prejubilado de Nissan.  
 Antigüedad en el sindicato: desde 1977.



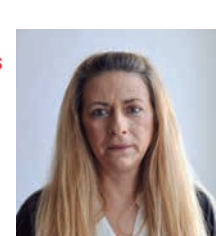
## Ejecutiva de la Unión Provincial de CCOO de Burgos



**Fidel Ángel Velasco Adrián**  
**Secretario General**  
 Reelegido o nuevo en el cargo: reelegido.  
 Lugar de nacimiento: Burgos.  
 Fecha de nacimiento: 15-02-1963.  
 Lugar de residencia habitual: Burgos.  
 Empresa en la que trabaja: Sacyl.  
 Federación a la que pertenece: Sanidad y Sectores Sociosanitarios.  
 Antigüedad en el sindicato: desde 1985.



**Raúl Sierra Arenas**  
**Secretario de Organización y Finanzas**  
 Reelegido o nuevo en el cargo: reelegido.  
 Lugar de nacimiento: Burgos.  
 Fecha de nacimiento: 30-08-1953.  
 Lugar de residencia habitual: Burgos.  
 Empresa en la que trabaja: Industrias del Ubiema S.A.  
 Federación a la que pertenece: Industria.  
 Antigüedad en el sindicato: desde 1979.



**Lina Berta Domínguez Ordóñez**  
**Secretaria de Acción Sindical, Medio Ambiente y Salud Laboral**  
 Reelegido o nuevo en el cargo: reelegida.  
 Lugar de nacimiento: Burgos.  
 Fecha de nacimiento: 16-09-1960.  
 Lugar de residencia habitual: Burgos.  
 Empresa en la que trabaja: Gerencia de Servicios Sociales de la Junta de Castilla y León.  
 Federación a la que pertenece: FSC.  
 Antigüedad en el sindicato: desde 1989.



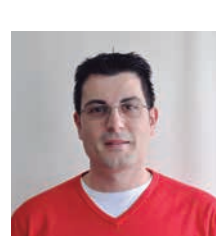
**M.ª del Carmen Elena Jiménez**  
**Secretaria de Mujer y Políticas de Igualdad**  
 Reelegido o nuevo en el cargo: nueva.  
 Lugar de nacimiento: Burgos.  
 Fecha de nacimiento: 02-05-1973.  
 Lugar de residencia habitual: Burgos.  
 Empresa en la que trabaja: Puentesauco-Asparias de Burgos.  
 Federación a la que pertenece: Enseñanza.  
 Antigüedad en el sindicato: desde 2003.



**Ignacio S. Palma Barcenilla**  
**Secretario de Política Social, Migraciones y Comunicación**  
 Reelegido o nuevo en el cargo: reelegido.  
 Lugar de nacimiento: Burgos.  
 Fecha de nacimiento: 25-07-1957.  
 Lugar de residencia habitual: Burgos.  
 Empresa en la que trabaja: Consejería de Educación de la Junta de Castilla y León.  
 Federación a la que pertenece: Enseñanza.  
 Antigüedad en el sindicato: desde 1986.



**Anunciación Arreba Martín**  
**Secretaria de Empleo y Formación**  
 Reelegido o nuevo en el cargo: reelegida.  
 Lugar de nacimiento: Villagonzalo Pedernales (Burgos).  
 Fecha de nacimiento: 18-08-1961.  
 Lugar de residencia habitual: Burgos.  
 Empresa en la que trabaja: Pepsico Manufacturing AJE.  
 Federación a la que pertenece: Agroalimentaria.  
 Antigüedad en el sindicato: desde 1991.



**Rubén Vicario Barbero**  
**Vocal**  
 Reelegido o nuevo en el cargo: nuevo.  
 Lugar de nacimiento: Burgos.  
 Fecha de nacimiento: 13-09-1979.  
 Lugar de residencia habitual: Burgos.  
 Empresa en la que trabaja: Kronospan.  
 Federación a la que pertenece: Fecoma.  
 Antigüedad en el sindicato: desde 2002.



## Ejecutiva de la Unión Comarcal de CCOO de Aranda de Duero-Ribera



**Jorge Melero Núñez**  
**Secretario General**  
 Reelegido o nuevo en el cargo: nuevo.  
 Lugar de nacimiento: Aranda de Duero (Burgos).  
 Fecha de nacimiento: 13-10-1977.  
 Lugar de residencia habitual: Aranda de Duero (Burgos).  
 Empresa en la que trabaja: Michelin Aranda.  
 Federación a la que pertenece: Fiteqa.  
 Antigüedad en el sindicato: desde 1998.



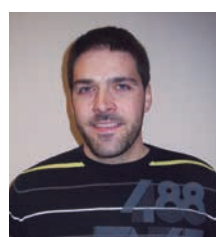
**Sergio Velasco Cuende**  
**Responsable de Organización**  
 Reelegido o nuevo en el cargo: reelegido.  
 Lugar de nacimiento: Aranda de Duero (Burgos).  
 Fecha de nacimiento: 22-03-1979.  
 Lugar de residencia habitual: Fresnillo de las Dueñas (Burgos).  
 Empresa en la que trabaja: Michelin Aranda.  
 Federación a la que pertenece: Fiteqa.  
 Antigüedad en el sindicato: desde 2000.



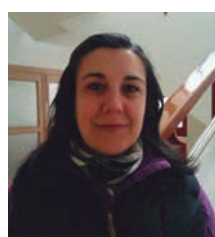
**Rubén Moro de la Rosa**  
**Responsable de Acción Sindical**  
 Reelegido o nuevo en el cargo: reelegido.  
 Lugar de nacimiento: Valladolid.  
 Fecha de nacimiento: 24-03-1977.  
 Lugar de residencia habitual: Aranda de Duero (Burgos).  
 Empresa en la que trabaja: Michelin Aranda.  
 Federación a la que pertenece: Fiteqa.  
 Antigüedad en el sindicato: desde 1997.



**M.ª Asunción Delgado Aparicio**  
**Responsable de Acción Social**  
 Reelegido o nuevo en el cargo: reelegida.  
 Lugar de nacimiento: Aranda de Duero (Burgos).  
 Fecha de nacimiento: 05-05-1961.  
 Lugar de residencia habitual: Aranda de Duero (Burgos).  
 Empresa en la que trabaja: FEPAS Aranda de Duero.  
 Federación a la que pertenece: FSP.  
 Antigüedad en el sindicato: desde 2005.



**Rubén Ramos Macías**  
**Responsable de Salud Laboral y Juventud**  
 Reelegido o nuevo en el cargo: reelegido.  
 Lugar de nacimiento: Valladolid.  
 Fecha de nacimiento: 18-10-1980.  
 Lugar de residencia habitual: Aranda de Duero (Burgos).  
 Empresa en la que trabaja: ALTRESA de Fresnillo de las Dueñas.  
 Federación a la que pertenece: Fecoma.  
 Antigüedad en el sindicato: desde 2007.



**Felisa García de Frutos**  
**Vocal**  
 Reelegido o nuevo en el cargo: nueva.  
 Lugar de nacimiento: Aranda de Duero (Burgos).  
 Fecha de nacimiento: 10-09-1974.  
 Lugar de residencia habitual: Aranda de Duero (Burgos).  
 Empresa en la que trabaja: Seralia.  
 Federación a la que pertenece: FSP.  
 Antigüedad en el sindicato: desde 2000.



**Inmaculada Andueza Barrio**  
**Vocal**  
 Reelegido o nuevo en el cargo: nueva.  
 Lugar de nacimiento: Bilbao.  
 Fecha de nacimiento: 04-07-1963.  
 Lugar de residencia habitual: Aranda de Duero (Burgos).  
 Empresa en la que trabaja: Estacionamientos y Servicios.  
 Federación a la que pertenece: FSC.  
 Antigüedad en el sindicato: desde 2007.



**Francisco Pedro González Rojas**  
 Secretario General de la Unión Comarcal y  
 Secretario de Comunicación

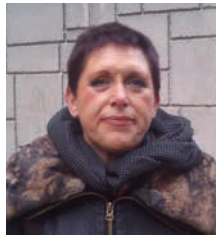
Reelegido o nuevo en el cargo: nuevo.  
 Lugar de nacimiento: Miranda de Ebro (Burgos).  
 Fecha de nacimiento: 09-09-1966.  
 Lugar de residencia habitual: Miranda de Ebro (Burgos).  
 Empresa en la que trabaja: Comisiones Obreras.  
 Federación a la que pertenece: FSC.  
 Antigüedad en el sindicato: desde 1993.

## Ejecutiva de la Unión Comarcal de CCOO de Miranda de Ebro



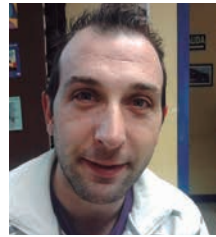
**Mª Teresa (Maite) Caldera Hernández**  
 Secretaria de Política de Igualdad y  
 Juventud

Reelegido o nuevo en el cargo: nueva.  
 Lugar de nacimiento: Béjar (Salamanca).  
 Fecha de nacimiento: 29-03-1963.  
 Lugar de residencia habitual: Miranda de Ebro (Burgos).  
 Empresa en la que trabaja: Diputación de Burgos.  
 Federación a la que pertenece: FSC.  
 Antigüedad en el sindicato: mucha.



**Mª Dolores Pilar Ruiz Blay**  
 Secretaria de Organización

Reelegido o nuevo en el cargo: nueva.  
 Lugar de nacimiento: Illueca (Zaragoza).  
 Fecha de nacimiento: 7-11-1959.  
 Lugar de residencia habitual: Miranda de Ebro (Burgos).  
 Empresa en la que trabaja: Gerencia de Servicios Sociales de la Junta de Castilla y León en Burgos.  
 Federación a la que pertenece: FSC.  
 Antigüedad en el sindicato: desde 2008.



**Pedro Abellán Medina**  
 Secretaria de Formación y Empleo

Reelegido o nuevo en el cargo: nuevo.  
 Lugar de nacimiento: Miranda de Ebro (Burgos).  
 Fecha de nacimiento: 03-11-1977.  
 Lugar de residencia habitual: Miranda de Ebro (Burgos).  
 Empresa en la que trabaja: Montefibre Hispania SAU.  
 Federación a la que pertenece: Fitega.  
 Antigüedad en el sindicato: desde 2003.



**Antonio Mediero Grisaleña**  
 Secretaria de Acción Sindical y  
 Afiliación

Reelegido o nuevo en el cargo: nuevo.  
 Lugar de nacimiento: Cuzcurrita de Río Tirón (Burgos).  
 Fecha de nacimiento: 20-05-1951.  
 Lugar de residencia habitual: Miranda de Ebro (Burgos).  
 Empresa en la que trabaja: Hiper Simply Sabeco Grupo Alcampo.  
 Federación a la que pertenece: FSP-FECOHT.  
 Antigüedad en el sindicato: desde 1995.



## Ejecutiva de la Unión Provincial de CCOO de León



**Ignacio Fernández Herrero**  
 Secretario General

Reelegido o nuevo en el cargo: reelegido.  
 Lugar de nacimiento: León.  
 Fecha de nacimiento: 23-10-1958.  
 Lugar de residencia habitual: León.  
 Empresa en la que trabaja: Junta de Castilla y León.  
 Federación a la que pertenece: Enseñanza.  
 Antigüedad en el sindicato: desde 1987.



**Benigno Salas Punte**  
 Secretario de Organización

Reelegido o nuevo en el cargo: reelegido.  
 Lugar de nacimiento: León.  
 Fecha de nacimiento: 20-11-1964.  
 Lugar de residencia habitual: León.  
 Empresa en la que trabaja: Junta de Castilla y León.  
 Federación a la que pertenece: FSC.  
 Antigüedad en el sindicato: desde 1991.



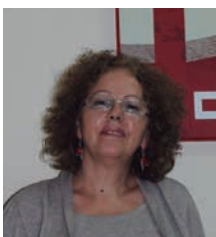
**José Carlos Mencía Rodríguez**  
 Secretario de Elecciones Sindicales y  
 Formación

Reelegido o nuevo en el cargo: reelegido.  
 Lugar de nacimiento: León.  
 Fecha de nacimiento: 05-08-1962.  
 Lugar de residencia habitual: León.  
 Empresa en la que trabaja: Talleres Mecánicos Celada.  
 Federación a la que pertenece: Industria.  
 Antigüedad en el sindicato: desde 1980.



**Miguel Herreros García**  
 Secretario de Salud Laboral, Medio Ambiente y Servicios Sociales

Reelegido o nuevo en el cargo: reelegido.  
 Lugar de nacimiento: Calzadilla de los Hermanillos (León).  
 Fecha de nacimiento: 05-12-1959.  
 Lugar de residencia habitual: León.  
 Empresa en la que trabaja: Urbaser S.A.  
 Federación a la que pertenece: FSP.  
 Antigüedad en el sindicato: desde 1979.



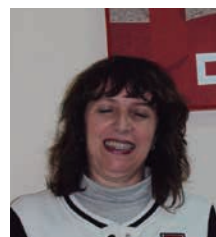
**Mª Rosa Castro Fonseca**  
 Secretaria de Mujer, Inmigración,  
 Políticas Sociales y Cooperación

Reelegido o nuevo en el cargo: reelegida.  
 Lugar de nacimiento: Mansilla del Páramo (León).  
 Fecha de nacimiento: 10-11-1954.  
 Lugar de residencia habitual: León.  
 Empresa en la que trabaja: Junta de Castilla y León.  
 Federación a la que pertenece: Enseñanza.  
 Antigüedad en el sindicato: desde 1993.



**Ester Cubero Suárez**  
 Secretaria de Juventud

Reelegido o nuevo en el cargo: nueva.  
 Lugar de nacimiento: León.  
 Fecha de nacimiento: 31-01-1991.  
 Lugar de residencia habitual: León.  
 Empresa en la que trabaja: sin trabajo.  
 Federación a la que pertenece: Enseñanza.  
 Antigüedad en el sindicato: desde 2001.



**Mª Inmaculada Fuente Villalba**  
 Vocal de Elecciones Sindicales

Reelegido o nuevo en el cargo: nueva.  
 Lugar de nacimiento: Siero de la Reina (León).  
 Fecha de nacimiento: 31-10-1961.  
 Lugar de residencia habitual: León.  
 Empresa en la que trabaja: Junta de Castilla y León.  
 Federación a la que pertenece: FSC.  
 Antigüedad en el sindicato: desde 1993.



**Ursicino Sánchez Pérez**  
 Secretario comarcal del Bierzo

Reelegido o nuevo en el cargo: nuevo.  
 Lugar de nacimiento: Carracedelo (León).  
 Fecha de nacimiento: 19-11-1968.  
 Lugar de residencia habitual: Ponferrada (El Bierzo-León).  
 Empresa en la que trabaja: LM Windpower Blades.  
 Federación a la que pertenece: Industria.  
 Antigüedad en el sindicato: desde 2001.



**Noelia Fernández Mato**  
 Vocal

Reelegido o nuevo en el cargo: nueva.  
 Lugar de nacimiento: Ponferrada (El Bierzo-León).  
 Fecha de nacimiento: 04-08-1975.  
 Lugar de residencia habitual: León.  
 Empresa en la que trabaja: Digitex Informática.  
 Federación a la que pertenece: Comfia.  
 Antigüedad en el sindicato: desde 2003.



**Isabel Céspedes González**  
 Vocal

Reelegido o nuevo en el cargo: nueva.  
 Lugar de nacimiento: Ponferrada (El Bierzo-León).  
 Fecha de nacimiento: 11-09-1973.  
 Lugar de residencia habitual: Ponferrada (El Bierzo-León).  
 Empresa en la que trabaja: Clece S.A.  
 Federación a la que pertenece: FSP.  
 Antigüedad en el sindicato: desde 1999.



**Ramón Cármenes Gutiérrez**  
 Secretario de Acción Sindical y Empleo

Reelegido o nuevo en el cargo: nuevo.  
 Lugar de nacimiento: Villanueva del Condado (León).  
 Fecha de nacimiento: 17-01-1955.  
 Lugar de residencia habitual: León.  
 Empresa en la que trabaja: Ayuntamiento de León.  
 Federación a la que pertenece: FSC.  
 Antigüedad en el sindicato: desde 2003.



**Emilio Vidal García**  
 Vocal

Reelegido o nuevo en el cargo: nuevo.  
 Lugar de nacimiento: Ponferrada (El Bierzo-León).  
 Fecha de nacimiento: 10-02-1973.  
 Lugar de residencia habitual: Ponferrada (El Bierzo-León).  
 Empresa en la que trabaja: Ayuntamiento de Ponferrada (El Bierzo-León).  
 Federación a la que pertenece: FSC.  
 Antigüedad en el sindicato: desde 2007.

## Ejecutiva de la Unión Comarcal de CCOO de Ponferrada-El Bierzo



**Ursicino Sánchez Pérez**  
 Secretario comarcal del Bierzo

Reelegido o nuevo en el cargo: nuevo.  
 Lugar de nacimiento: Carracedelo (León).  
 Fecha de nacimiento: 19-11-1968.  
 Lugar de residencia habitual: Ponferrada (El Bierzo-León).  
 Empresa en la que trabaja: LM Wind Power Blades Ponferrada.  
 Federación a la que pertenece: Industria.  
 Antigüedad en el sindicato: desde 2001.



**Emilio Vidal García**  
 Secretario de Organización

Reelegido o nuevo en el cargo: nuevo.  
 Lugar de nacimiento: Ponferrada (El Bierzo-León).  
 Fecha de nacimiento: 10-02-1973.  
 Lugar de residencia habitual: Ponferrada (El Bierzo-León).  
 Empresa en la que trabaja: Ayuntamiento de Ponferrada (El Bierzo-León).  
 Federación a la que pertenece: FSC.  
 Antigüedad en el sindicato: desde 2007.



**Isabel Céspedes González**  
 Vocal

Reelegido o nuevo en el cargo: nueva.  
 Lugar de nacimiento: Ponferrada (El Bierzo-León).  
 Fecha de nacimiento: 11-09-1973.  
 Lugar de residencia habitual: Camponaraya (El Bierzo-León).  
 Empresa en la que trabaja: Clece S.A.  
 Federación a la que pertenece: FSP.  
 Antigüedad en el sindicato: desde 1999.



**Sara Canosa Gómez**  
 Secretaria de Mujer y Juventud

Reelegido o nuevo en el cargo: nueva.  
 Lugar de nacimiento: Mahón-Menorca (Islas Baleares).  
 Fecha de nacimiento: 29-09-1989.  
 Lugar de residencia habitual: Ponferrada (El Bierzo-León).  
 Empresa en la que trabaja: Residencia Mixta de la 3ª edad de Flores del Sil (El Bierzo-León).  
 Federación a la que pertenece: FSC.  
 Antigüedad en el sindicato: desde 2007.



**Alberto Canosa Montero**  
 Secretario de Acción Sindical

Reelegido o nuevo en el cargo: nuevo.  
 Lugar de nacimiento: A Coruña.  
 Fecha de nacimiento: 26-06-1968.  
 Lugar de residencia habitual: Ponferrada (El Bierzo-León).  
 Empresa en la que trabaja: Hospital Comarcal El Bierzo-Ponferrada. Junta de Castilla y León (Sacyl).  
 Federación a la que pertenece: Sanidad y Sectores Sociosanitarios.  
 Antigüedad en el sindicato: desde 1999.



**Rubén Fernández García**  
 Secretario Política Industrial y Afiliación

Reelegido o nuevo en el cargo: nuevo.  
 Lugar de nacimiento: Ponferrada (El Bierzo-León).  
 Fecha de nacimiento: 17-11-1975.  
 Lugar de residencia habitual: Ponferrada (El Bierzo-León).  
 Empresa en la que trabaja: Alto Bierzo S.A.  
 Federación a la que pertenece: Industria.  
 Antigüedad en el sindicato: desde 1997.



**Beatriz Torres Castañeda**  
 Secretaria de Inmigración, Formación y Empleo

Reelegido o nuevo en el cargo: nueva.  
 Lugar de nacimiento: Ponferrada (El Bierzo-León).  
 Fecha de nacimiento: 22-12-1978.  
 Lugar de residencia habitual: Ponferrada (El Bierzo-León).  
 Empresa en la que trabaja: Ponferrada (El Bierzo-León).  
 Federación a la que pertenece: Enseñanza.  
 Antigüedad en el sindicato: desde 2011.





## Ejecutiva de la Unión Provincial de CCOO de Palencia



**Juan Carlos González Jiménez**  
 Secretario de Organización, salud Laboral y Medio Ambiente  
 Reelegido o nuevo en el cargo: reelegido.  
 Lugar de nacimiento: Cabezón de Pisuerga (Valladolid).  
 Fecha de nacimiento: 31-01-1962.  
 Lugar de residencia habitual: Palencia.  
 Empresa en la que trabaja: CCOO.  
 Federación a la que pertenece: Comfia.  
 Antigüedad en el sindicato: desde 1989.



**Santiago González Tapia**  
 Secretario de Formación y Acción Sindical  
 Reelegido o nuevo en el cargo: reelegido en Formación y nuevo en Acción Sindical.  
 Lugar de nacimiento: Palencia.  
 Fecha de nacimiento: 22-06-1959.  
 Lugar de residencia habitual: Palencia.  
 Empresa en la que trabaja: Junta de Castilla y León.  
 Federación a la que pertenece: FSC.  
 Antigüedad en el sindicato: desde 2005.



**Mª Lourdes Asensio Villahoz**  
 Secretaria de Mujer  
 Reelegido o nuevo en el cargo: reelegida.  
 Lugar de nacimiento: Cevico Navero (Palencia).  
 Fecha de nacimiento: 08-04-1965.  
 Lugar de residencia habitual: Palencia.  
 Empresa en la que trabaja: Correos.  
 Federación a la que pertenece: FSC.  
 Antigüedad en el sindicato: desde 1992.



**Mar Benítez Rodríguez**  
 Vocal  
 Reelegido o nuevo en el cargo: nueva.  
 Lugar de nacimiento: Miranda de Ebro (Burgos).  
 Fecha de nacimiento: 30-03-1962.  
 Lugar de residencia habitual: Villamuriel de Cerrato (Palencia).  
 Empresa en la que trabaja: Clece S.A.  
 Federación a la que pertenece: FSP.  
 Antigüedad en el sindicato: desde 2008.



**Miguel Rodríguez García**  
 Secretario de Finanzas y Comunicación  
 Reelegido o nuevo en el cargo: reelegido.  
 Lugar de nacimiento: Palencia.  
 Fecha de nacimiento: 19-10-1957.  
 Lugar de residencia habitual: Palencia.  
 Empresa en la que trabaja: ADIF.  
 Federación a la que pertenece: FSC.  
 Antigüedad en el sindicato: desde 1992.



**Mariano Alonso Martín**  
 Secretario de Empleo  
 Reelegido o nuevo en el cargo: reelegido.  
 Lugar de nacimiento: Palencia.  
 Fecha de nacimiento: 10-11-1970.  
 Lugar de residencia habitual: Palencia.  
 Empresa en la que trabaja: Junta de Castilla y León.  
 Federación a la que pertenece: FSC.  
 Antigüedad en el sindicato: desde 1995.



**Mª Jesús Martín Gil**  
 Secretaria de Juventud  
 Reelegido o nuevo en el cargo: nueva.  
 Lugar de nacimiento: Palencia.  
 Fecha de nacimiento: 10-11-1970.  
 Lugar de residencia habitual: Palencia.  
 Empresa en la que trabaja: Junta de Castilla y León (Consejería de Educación).  
 Federación a la que pertenece: Enseñanza.  
 Antigüedad en el sindicato: desde 1998.

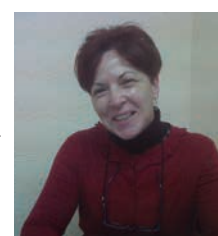


**Ignacio Ruiz Peña**  
 Vocal  
 Reelegido o nuevo en el cargo: reelegido.  
 Lugar de nacimiento: Palencia.  
 Fecha de nacimiento: 25-03-1967.  
 Lugar de residencia habitual: Palencia.  
 Empresa en la que trabaja: Renault.  
 Federación a la que pertenece: Industria.  
 Antigüedad en el sindicato: desde 1994.

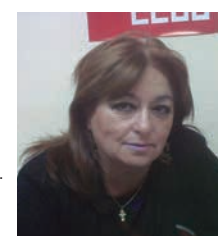
## Ejecutiva de la Unión Provincial de CCOO de Salamanca



**Emilio Pérez Prieto**  
 Secretario General  
 Reelegido o nuevo en el cargo: reelegido.  
 Lugar de nacimiento: Salamanca.  
 Fecha de nacimiento: 23-12-1967.  
 Lugar de residencia habitual: Salamanca.  
 Empresa en la que trabaja: Ayuntamiento de Salamanca.  
 Federación a la que pertenece: FSC.  
 Antigüedad en el sindicato: desde 1999.



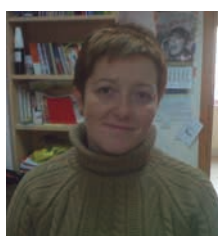
**Mª Jesús García Martín**  
 Secretaria de Mujer y Políticas Sociales  
 Reelegido o nuevo en el cargo: reelegida.  
 Lugar de nacimiento: Bárbalos De Huebra (Salamanca).  
 Fecha de nacimiento: 24-04-1964.  
 Lugar de residencia habitual: Salamanca.  
 Empresa en la que trabaja: MSD Animal Health, Grupo Merck.  
 Federación a la que pertenece: Fiteqa.  
 Antigüedad en el sindicato: desde 1989.



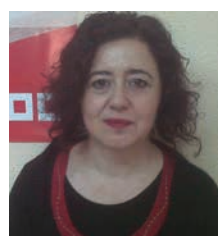
**Elisa González Martín**  
 Secretaria de Comunicación  
 Reelegido o nuevo en el cargo: reelegida.  
 Lugar de nacimiento: Ciudad Rodrigo (Salamanca).  
 Fecha de nacimiento: 18-04-1959.  
 Lugar de residencia habitual: Salamanca.  
 Empresa en la que trabaja: Carrefour.  
 Federación a la que pertenece: FSP.  
 Antigüedad en el sindicato: desde 2004.



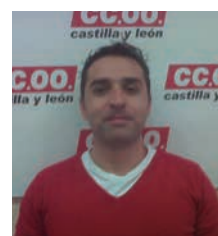
**Jesús Barrio Andrés**  
 Secretario de Organización y Elecciones Sindicales  
 Reelegido o nuevo en el cargo: reelegido.  
 Lugar de nacimiento: Cubillas de Cerrato (Palencia).  
 Fecha de nacimiento: 26-04-1946.  
 Lugar de residencia habitual: Salamanca.  
 Empresa en la que trabaja: Pensionistas.  
 Federación a la que pertenece: Federación de Jubilados y Pensionistas.  
 Antigüedad en el sindicato: desde 1997.



**Mª Teresa Melendro Torres**  
 Vocal  
 Reelegido o nuevo en el cargo: nueva.  
 Lugar de nacimiento: Baracaldo (Vizcaya).  
 Fecha de nacimiento: 05-06-1968.  
 Lugar de residencia habitual: Salamanca.  
 Empresa en la que trabaja: Junta de Castilla y León.  
 Federación a la que pertenece: Enseñanza.  
 Antigüedad en el sindicato: desde 1999.



**Nieves Recio Gómez**  
 Vocal  
 Reelegido o nuevo en el cargo: nueva.  
 Lugar de nacimiento: Florida de Liébana (Cantabria).  
 Fecha de nacimiento: 06-05-1965.  
 Lugar de residencia habitual: Salamanca.  
 Empresa en la que trabaja: Qualytel.  
 Federación a la que pertenece: Comfia.  
 Antigüedad en el sindicato: desde 2001.



**Raúl Lucas Rodríguez**  
 Secretaria Acción Sindical  
 Reelegido o nuevo en el cargo: reelegido.  
 Lugar de nacimiento: Salamanca.  
 Fecha de nacimiento: 23-12-1967.  
 Lugar de residencia habitual: Salamanca.  
 Empresa en la que trabaja: Itevelesa-ITV.  
 Federación a la que pertenece: Industria.  
 Antigüedad en el sindicato: desde 1999.

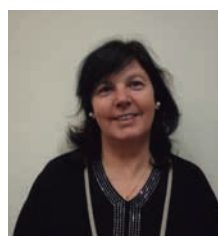
## Ejecutiva de la Unión Provincial de CCOO de Segovia



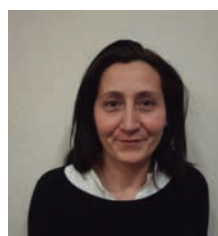
**José Antonio López Murillo**  
 Secretario General  
 Reelegido o nuevo en el cargo: nuevo.  
 Lugar de nacimiento: Segovia.  
 Fecha de nacimiento: 16-06-1957.  
 Lugar de residencia habitual: Segovia.  
 Empresa en la que trabaja: CCOO de Castilla y León.  
 Federación a la que pertenece: COMFIA.  
 Antigüedad en el sindicato: desde 1980.



**Ignacio Velasco Valdenebro**  
 Secretario de Acción Sindical  
 Reelegido o nuevo en el cargo: reelegido, aunque es nuevo en el cargo.  
 Lugar de nacimiento: San Ildefonso (Segovia).  
 Fecha de nacimiento: 19-07-1954.  
 Lugar de residencia habitual: Segovia.  
 Empresa en la que trabaja: Ministerio de Agricultura, Alimentación y Medio Ambiente.  
 Federación a la que pertenece: FSC.  
 Antigüedad en el sindicato: desde 1982.



**Mª Belén Herrero Marcos**  
 Secretaria de Mujer y Política Social  
 Reelegido o nuevo en el cargo: nueva.  
 Lugar de nacimiento: Escobar de Polendos (Segovia).  
 Fecha de nacimiento: 02-05-1961.  
 Lugar de residencia habitual: Segovia.  
 Empresa en la que trabaja: Junta de Castilla y León.  
 Federación a la que pertenece: FSC.  
 Antigüedad en el sindicato: desde 2000.



**Carmen Cuervo Rubio**  
 Secretaria de Formación, Comunicación y Juventud  
 Reelegido o nuevo en el cargo: nueva.  
 Lugar de nacimiento: Santander (Cantabria).  
 Fecha de nacimiento: 04-08-1971.  
 Lugar de residencia habitual: Segovia.  
 Empresa en la que trabaja: CCOO de Castilla y León.  
 Federación a la que pertenece: Fecoma.  
 Antigüedad en el sindicato: desde 2004.



**José Antonio Martinsanz Aguado**  
 Secretario de Participación Institucional y Movimientos Sociales  
 Reelegido o nuevo en el cargo: nuevo.  
 Lugar de nacimiento: Segovia.  
 Fecha de nacimiento: 28-05-1957.  
 Lugar de residencia habitual: Segovia.  
 Empresa en la que trabaja: Bankia.  
 Federación a la que pertenece: COMFIA.  
 Antigüedad en el sindicato: desde 1977.



**José Luis Álvarez Díaz**  
 Secretario de Organización, Elecciones Sindicales y Afiliación  
 Reelegido o nuevo en el cargo: reelegido.  
 Lugar de nacimiento: Segovia.  
 Fecha de nacimiento: 29-05-1958.  
 Lugar de residencia habitual: Segovia.  
 Empresa en la que trabaja: Ministerio de Defensa.  
 Federación a la que pertenece: FSC.  
 Antigüedad en el sindicato: desde 1986.

La Secretaría de Afiliación y Servicios a la Afiliación se presenta ante vosotros y vosotras para informaros de los servicios a los que podéis acceder como personas vinculados al Sindicato en el ámbito de la Comunidad autónoma y de la Confederación. Existiendo otra serie de acuerdos de colaboración a nivel provincial y que para conocer cuales son, la afiliación puede consultar en las correspondientes sedes de las uniones provinciales. También encontraréis más información entrando en la página web de Comisiones Obreras de Castilla y León ([www.castillayleon.ccoo.es](http://www.castillayleon.ccoo.es)) y de la Confederación ([www.ccoo.es](http://www.ccoo.es)).

## VIAJES

### EROSKI VIAJES



Propuesta comercial de Eroski viajes para todos los afiliados a CCOO Castilla y León.

Mediante el presente acuerdo, Eroski viajes se compromete a dar un trato preferente a todos los afiliados del Sindicato CCOO de Castilla León y aplicar la siguiente ventaja comercial:

6% descuento en todos los productos, descuentos no aplicables sobre servicios sueltos, billeteaje y Canal Viajes, ni acumulables a otros descuentos u ofertas.

Información en todas las oficinas de Eroski viajes en Castilla y León.

## HOTELES

### AS HOTELES



Hoteles situados en varias Autopistas: 45 Euros por noche en habitación doble y régimen de solo alojamiento con reserva previa y dependiendo de la disponibilidad.

### NH HOTELES



La CS. de CC.OO., a través de la Secretaria de Asesoramiento y Servicios ha conseguido una importante mejora de condiciones para el conjunto de los afiliados afiliadas; el Acuerdo alcanzado produce una mejora sustancial sobre el acuerdo que se venía aplicando y que a grandes rasgos, es el que se expresa a continuación.

**Descuento del 30 %**, sobre la tarifa oficial, en habitación doble o doble de uso individual y régimen de sólo alojamiento, aplicables todos los días del año excepto en periodos de ferias y temporadas altas.

**Reservas** en el teléfono 902 115 116 o en Viajes Iberia (C/Ibiza, 19), teléfono 915730055, identificándose como AFILIADOS CC.OO. y con el código de cliente: 5782106.

### HIGH TECH HOTELES



Acuerdo de colaboración entre High Tech Hoteles y la Unión Sindical de comisiones Obreras de Castilla y León.

Todos los Hoteles Petit Palace y High Tech, ofrecen equipamiento gratuito para mascotas, cunas y coches de niños sin cargo, habitaciones familiares, acceso gratis a Wifi, Internet y ordenadores portátiles en las habitaciones.

Todos los afiliados de CCOO y los familiares de primer grado tienen un 10% de descuento, tanto en lo que respecta a la tarifa de alojamiento como el desayuno. Este descuento se puede incrementar hasta el 20% siempre que las reservas se realicen con más de 21 días de antelación, o bien sean para 5 o mas noches de estancia, mas de 5 habitaciones, o para personas mayores de 65 años.

### HOTEL BALNEARIO "LA HERMIDA"

El hotel, de 4 estrellas de categoría, cuenta con 57 habitaciones distribuidas en 3 plantas.

Habitaciones, todas ellas diferentes, donde se aúnan el buen gusto, la elegancia y el confort.

Hemos tenido que robarle terreno a la Naturaleza, porque el río Deva nos moja los pies por delante y las montañas de Peñarrubia se nos echan a la espalda por detrás.

Ha sido necesario ampliar un tercio el edificio primitivo del hotel y en más de la mitad las antiguas termas, y abrazando el edificio del hotel se han construido, bajo el suelo, 65 plazas de aparcamiento para que nuestros clientes tengan protegidos sus automóviles y accedan con absoluta comodidad y discreción a las dependencias hoteleras.

En total han sido 8.000 metros cuadrados construidos. Si tenemos en cuenta que el antiguo hotel tenía 2.100 metros cuadrados útiles y las antiguas termas 800 m2, se valorará fácilmente la importancia de la rehabilitación que aquí se ha realizado.

**Beneficio para Afiliados a CCOO:**

- 1.- 15% descuento sobre tarifas generales en vigor, no acumulable a otros descuentos.
- 2.- Acceso gratuito a piscina termal (1 pase diario) toda vez que el cliente se halle alojado en nuestro establecimiento.
- 3.- Paquete Especial Experiencia Termal: ESTANCIA DOMINGO
  - a. Entrada de 12:00 en adelante.
  - b. Régimen de Media Pensión.
  - c. 1 Circuito Termo-lúdico por persona.
  - d. Habitación individual suplemento de 20 €.
  - e. No incluye el Iva vigente.
  - f. Precio : 50 €. por persona en habitación doble.

4.- Ofertas especiales (envío puntual de ofertas con alto grado de interés para los afiliados) Via Coordinador de Servicios para el afiliado.

Duración: Oferta válida hasta 15 de diciembre de 2010.

Forma de Pago: Directamente por el usuario.

## ALQUILER DE VEHÍCULOS



### EUROPCAR

Se establece un **acuerdo** de colaboración para la prestación de servicios de alquiler de vehículos con unas condiciones particulares, que serán de aplicación a los alquileres que se realicen desde cualquiera de las organizaciones de la Confederación Sindical de CCOO.



### AVIS

Descuentos especiales en todas las tarifas en el alquiler de vehículos en la península, Canarias y Baleares, para las personas afiliadas a Comisiones Obreras.

La reserva se realiza en cualquiera de las oficinas de Viajes Iberia, en cualquier oficina de Avis, en su central de reservas 902 180 854 y también en la web de Avis, dando el código de cliente.

Estas tarifas son válidas para todos los días del año pero, siempre que hagamos una reserva debemos informarnos sobre si en ese momento hay una promoción, oferta, etc. que mejore nuestras condiciones.

## AUTOMÓVIL

### RACC AUTOMÓVIL CLUB

Representante CARLOS ESCRIBANO HERNÁNDEZ

Gamazo, 28. 47004 VALLADOLID. Tel. 983218316



**OFERTA** de hasta un **8% de descuento en los servicios de agencia de viajes** (paquetes vacacionales) y **15 % en cuota de socio y otros servicios del Club.** De aplicación sobre tarifas vigentes en cada momento. No acumulable a otros descuentos.

**Beneficiarios:** Afiliados/as y los familiares de primer grado.

### ADA,

AYUDA DEL AUTOMOVILISTA S.A.



**OFERTA: 25% de descuento sobre el coste de cobertura que tiene instaurada la asociación ADA, denominado Cobertura Total.** Este descuento será de aplicación sobre la tarifa vigente en cada momento de este servicio. A la fecha de firma de este acuerdo (23-12-2009) la tarifa será de 89,65 euros.

**Beneficiarios:** serán beneficiarios de esta oferta todos los afiliados de CCOO y los familiares de primer grado. Será condición imprescindible para acceder a esta oferta la presentación del carnet de CCOO.

## BALNEARIOS

### BALNEARIO SICILIA



Representante ARMANDO PINILLA GARCÍA  
Ctra. Jaraba-Calmarza, Km.1. 50237. JARABA. ZARAGOZA. Tel. 976848011

**OFERTA 10 % de descuento sobre los servicios que presta.** De aplicación sobre tarifas vigentes en cada momento. No acumulable a otros descuentos

**Beneficiarios:** Afiliados/as y familiares de primer grado.

### BALNEARIO BIENESTAR



Representante RUBÉN SARDIÁ  
SASTRE. Avda. Cantabria, 69. 09006. BURGOS. Tel. 947220762

**OFERTA 10 % descuento sobre los servicios que presta.** De aplicación sobre tarifas vigentes en cada momento. No acumulable a otros descuentos

**Beneficiarios:** Afiliados/as y los familiares de la unidad familiar  
[www.balneariobienestar.com](http://www.balneariobienestar.com)

### BALNEARIO DE ALMEIDA



Representante ANTONIO ACHA MARTÍN  
Ctra. Carbellino, s/n. Almeida de Sayago. ZAMORA. Tel. 980612038

**OFERTA 10 % en tarifas de alojamiento balneario.**

**Beneficiarios:** Afiliados/as y los familiares de primer grado.  
[www.balneariodealmeida.com](http://www.balneariodealmeida.com)

## SEGUROS / BANCOS

### SEGUROS ADICAE

**Consulta y reclamaciones sobre Banca**  
El sindicato CCOO ha suscrito un acuerdo con la Asociación de Usuarios de Bancos, Cajas de Ahorros y Seguros (ADICAE) para que los afiliados y afiliadas a nuestro sindicato puedan consultar con carácter gratuito sobre temas relacionados con el sector de banca, ahorro y seguros en el entorno Regional.

### BANCORREOS

Ofertas y servicios financieros



## CLÍNICA OFTALMOLÓGICA

### CLÍNICA BAVIERA-INSTITUTO OFTALMOLÓGICO

Representante LAURA GÓMEZ CAMINO  
Paseo La Castellana, 20. 28046. MADRID

**OFERTA Precios especiales sobre tarifas.**

Afiliados/as y familiares directos (padres, hijos, hermanos, cónyuge)  
[www.clinicabaviera.com](http://www.clinicabaviera.com)

## CAMPAMENTOS Y PAQUETES MULTIAVENTURA

### YUBACO OCIO Y AVENTURA

Representante ANDRÉS BADOLATO MARTÍN  
Tres de Noviembre, 36 - 2ºH. 39009 SANTANDER. Tel. 942375038

**OFERTA 16 % descuento sobre los servicios que presta.**

De aplicación sobre tarifas vigentes en cada momento. No acumulable a otros descuentos.  
**Beneficiarios:** Afiliados/as y los familiares de primer grado

# La afiliación

## TURISMO RURAL

### CASA SIXTO

**Representante** ANGELES MUÑOZ VICENTE  
C/ Tejedera, 30. 05500. PIEDRAHITA. ÁVILA



**OFERTA 10 % descuento sobre los servicios que presta.** De aplicación sobre tarifas vigentes en cada momento. No acumulable a otros descuentos

**Beneficiarios:** Afiliados/as y los familiares de primer grado.

### LA VENTA DEL ALMA

**Representante** GUZMÁN GUTIÉRREZ RODRÍGUEZ



C/Camino Adelante, 2. 24893. Robledo de Guzpeña. LEÓN. Tel. 687872137

**OFERTA 5 % descuento sobre los servicios que presta.** De aplicación sobre tarifas vigentes en cada momento. No acumulable a otros descuentos. **Beneficiarios:** Afiliados/as y los familiares de primer grado.

[www.laventadelalma.com](http://www.laventadelalma.com)

### Santa Cruz de los Cuérragos

A partir de una casa y una cuadra de más de 160 años de antigüedad se ha construido este centro de turismo rural, siempre guardando la estética exterior del pueblo de Santa Cruz de los Cuérragos y creando en el interior un acogedor ambiente. La casa tiene 4 habitaciones con 11 plazas. **TARIFAS:** Habitación doble con baño: 50 Euros. Cama supletoria: 15 Euros/ noche. Media Pensión: 20 Euros. Pensión Completa: 30 Euros. Para estancias superiores a 6 noches, consultar precio. Descuento de 10% para alojamientos sobre tarifas vigentes en cada momento todos los afiliados de CCOO y familiares de primer grado.



<http://www.loscuerragos.com/html/index.htm>

### CASA ARROAL

En tierra del Sur de Salamanca se esconde uno de los parajes mas hermosos de España, el conocido Parque Natural de Las Batuecas. Uno de los pueblos que conforman este parque natural es Sotoserrano. Este enclave natural se encuentra en una zona montañosa, repleto de vegetación con bonitos bosques y escondidos valles, todo ello rodeado por numerosa vegetación. Se ha firmado un acuerdo de colaboración por el que los afiliados a CCOO podrán acogerse a un 10% de descuento para alojamientos. Estos descuentos serán de aplicación sobre las tarifas vigentes en cada momento.



### CASA DEL CURA

**Representante** JUAN AGUSTÍN NOGUEIRA SAAVEDRA  
Barrio Medio, 14. Rozas de Sanabria. ZAMORA. Tel. 630085740-609470031

**OFERTA 10 % descuento** sobre tarifas vigentes en cada momento. Excepto Temporada Alta y Puentes. No acumulable a otros descuentos



**Beneficiarios:** Afiliados/as y los familiares de primer grado.  
[www.casadelcura.net](http://www.casadelcura.net)

### CANCHALES APARTAMENTOS RURALES

**Representante** MANUEL BLANCO GONZÁLEZ  
Urbanización El Tilero. 37542. Navasfrías. SALAMANCA.

Tel. 923139059-615139059

**OFERTA 15 % descuento.** De aplicación sobre tarifas vigentes en cada momento. Consultar web.

**Beneficiarios:** Afiliados/as y familiares de primer grado



### CENTRO DE TURISMO RURAL LA BOLERA

**Representante** M<sup>a</sup> DEL PILAR LÓPEZ RAMOS



**OFERTA 10 % descuento sobre los servicios que presta.** De aplicación sobre tarifas vigentes en cada momento. Acumulable a las promociones u ofertas.

**Beneficiarios:** Afiliados/as y los familiares de primer grado.

### Posada de Boñar

La Casona de Boñar cuenta con una extensa finca de 23000 m<sup>2</sup>. Amplias zonas de césped, árboles, flores y bordeando la finca circula un pequeño arroyo. En este espacio, podrás disfrutar de unas hermosas vistas: los valles y montañas leonesas enmarcados en los Picos de Europa. Una diversidad de paisajes y entornos para experimentar el placer del contacto con la naturaleza o de todas las actividades que podrás realizar en tu estancia. El jardín cuenta, entre otros servicios, con una terraza de verano, una zona de juegos para los más pequeños y zonas de paseo. Además contamos con un amplio aparcamiento en el interior del recinto, para que disfrutes de una mayor comodidad. La Casona de Boñar esta situada en Colle, a tan sólo 6 km. de Boñar, en una zona única por su proximidad a los siguientes enclaves: Valdehuesa (Museo de la fauna salvaje): 17 km. Riaño: 36 km. Estación invernal de esquí San Isidro: 37 km. León: 44 km. Potes: 87 km. Cangas de Onís: 96 km. Gijón: 120 km (por autopista). **Descuento para afiliados del 15%.**



### El Molino de Plata

El Molino de Plata, Centro de Turismo Rural, comienza su andadura y abre sus puertas a todas las personas, y sobre todo a los amantes de la Paz y Naturaleza. Nosotros, José Luis y Mari Eli, hemos intentado crear un lugar agradable y confortable, para nuestro recreo y el vuestro. Y si lo que necesitáis es trabajar, bien solo o en grupo, esperamos que el ambiente te lo haga mas amable. **Habitaciones:** 4 dobles, 2 triples y 2 de matrimonio, todas con baño. Amplio salón con varios ambientes y chimenea. Sala de juegos, TV y pequeña barra de bar. Comedor. Jardín amueblado. Sala de yoga y relajación.(cursos) Baño de vapor y de hidromasaje.



### Descuento a afiliados y familiares:

**14% para dos pernactaciones.** Para estancias de más de tres días consultar precios. En nuestro precio está incluido el desayuno y el IVA. Sólo tienen que indicar, cuando realicen la reserva, que son afiliados.

### Aldeaduero. Pueblo de Turismo Rural

Se trata de un complejo de ocio rural a orillas del río Duero situado en el Parque Natural de Arribes del Duero, en el término municipal de Saucelle (Salto de Saucelle, s/n. 37257-Saucelle) en la provincia de Salamanca.



El Complejo de Ocio Rural Aldeaduero se crea a partir de las antiguas instalaciones de Iberdrola construidas para la realización de la obra del Salto de Saucelle en la zona fronteriza con Portugal en la provincia de Salamanca. Estos "poblados" contaban con todas las instalaciones necesarias para la habitabilidad de sus ocupantes: escuelas, casas, tiendas, hoteles, iglesias, dispensario médico, acuartelamientos de seguridad... Dicho complejo está dotado de 26 casas de alquiler completo totalmente equipadas y otras 6 pendientes de rehabilitar, un hotel de 4 estrellas, una hospedería con 21 habitaciones, dos restaurantes, una terraza-bar, instalaciones deportivas y todos los servicios de un hotel de alto nivel.

Oferta para afiliados/as de CCOO en pensión completa asciende a 39€ por persona (iva incluido), en media pensión supone 34€ por persona, y en régimen de alojamiento y desayuno es de 29€ por persona. Consultar todas las ofertas en el siguiente número de teléfono: 923 513175, o dirección de correo electrónico: [info@aldeaduero.es](mailto:info@aldeaduero.es)

### MILMADREÑAS ROJAS, C.B.

**Representante** MÓNICA ESCUDERO ÁLVAREZ  
SALIENTES. LEÓN. Tel. 987688197

**OFERTA 10 % descuento sobre los servicios que presta.** (Alquiler de apartamentos turísticos).

De aplicación sobre tarifas vigentes en cada momento. No acumulable a otros descuentos. **Beneficiarios:** Afiliados/as y los familiares de primer grado.  
[www.milmadrenasrojas.es](http://www.milmadrenasrojas.es)



### CAMPING BUNGALOW SIERRA DE LA CULEBRA

**Representante** MÁXIMA CUESTA SÁNCHEZ  
Figueroela de Arriba. ZAMORA. Tel. 980683020

**OFERTA Alojamiento cabañas de madera 2 semanas 160€ +iva.** 1 semana 110 €+iva. Meses de marzo, abril, mayo, junio, septiembre, y octubre exceptuando S.Santa y puentes..

**Beneficiarios:** Afiliados/as y los familiares de primer grado.

[www.elcampingdelasierra.com](http://www.elcampingdelasierra.com)



### Hostería del Huerna

La Hostería del Huerna, está situada en la localidad de Riospaso, pueblo perteneciente al Concejo de Pola de Lena, situado a 900 metros sobre el nivel del mar, en el valle del río Huerna. El pueblo (Rospaso en el dialecto local) se circunscribe en la parroquia de Teyeo (Teyedo), y se localiza antes de Tuiza por la carretera al Alto'l Palo (Puerto de La Cubilla). Dista 19,2 kms. de la capital municipal, Pola de Lena. Tiene una población de 27 habitantes. Características de la Hostería del Huerna: Dispone de 30 habitaciones dobles con baño, calefacción y televisión, 9 de ellas con posibilidad de cama supletoria. Sala de convenciones y sala de estar con chimenea de leña, que la convierte en invierno en un lugar cálido y acogedor, así como atrio con vistas al valle del Huerna. Restaurante con una carta de cocina regional tradicional elaborada con productos del campo y el mar de Asturias. Adyacente al hotel se encuentra la antigua escuela municipal, rehabilitada como aula de 60 plazas disponible para cursos y convenciones. Se admite pago con tarjetas de crédito.



### La Morera de Agustina

En las faldas de la Sierra del Carazo, a 11 kilómetros del Monasterio de Santo Domingo de Silos, se encuentra la casa rural La Morera de Agustina, en Villanueva de Carazo. Un mirador natural donde contemplar toda la sierra de la Demanda y un lugar acogedor y rodeado de singulares paisajes, donde te encontrarás numerosas sorpresas y podrás conocer los árboles fósiles de Hacinas (120 millones de años de antigüedad), descubrir restos de dinosaurios con más de 60 millones de años, visitar en Silos el claustro románico más importante de Europa o emular al actor Clint Eastwood en la ruta de la película "El Bueno, el Feo y el Malo", con sus principales escenarios. No te lo pierdas. La Morera de Agustina, diseñada por el arquitecto y pintor Javier Bartolomé, tiene la vocación de convertirse en una casa bioclimática y dispone de placas solares para el agua caliente, suelo radiante y un cálido entorno de madera en su interior, lleno de luz y color. Número de plazas: 8-9 personas/Jardín y porche / Disponibilidad de cuna para bebés / Especial para fiestas, encuentros familiares o de amigos / Servicio de catering. **Descuento para afiliados: 10% sobre los precios habituales. Sólo tienen que indicar, cuando realicen la reserva, que son afiliados.**



### Posada Miranda

POSADA MIRANDA está ubicada en el municipio de Miranda del Castañar, en la comarca Sierra de Francia, de Salamanca, entre el parque natural de Batuecas - Sierra de Francia, y el futuro parque natural Quilamas, y dentro de un entorno declarado recientemente Reserva de la Biosfera. El edificio está catalogado de interés arquitectónico por la Junta de Castilla León. La construcción tiene 4 plantas, en la primera planta se encuentra el restaurante-comedor, los aseos públicos, la cocina, lavandería, office, almacenes y cuarto de calderas. En la segunda planta están ubicadas 6 habitaciones, 5 de ellas dobles y una individual, una terraza, una sala de formación y un salón social. En la tercera planta encontramos otras 4 habitaciones dobles y 1 individual y una terraza-mirador. Por último en la cuarta planta o buhardilla hay otra habitación doble. Todo el edificio es practicable para personas con movilidad reducida y las diferentes plantas están comunicadas por un ascensor.



### Casas Rurales La Parada I y II

Se trata de dos casas rurales que ocupan la segunda planta de un edificio antiguo recientemente restaurado en la localidad salmantina de La Alberca (La Puente, 2). La restauración se ha llevado a cabo con los materiales tradicionales utilizados en el pueblo, madera y piedra. En el interior se han aprovechado como elementos decorativos vigas y tramonerías del viejo edificio. Destaca la escalera tallada en madera de castaño y el artesanado del portal, tallado también en madera de castaño y policromado, con motivos ornamentales típicos del lugar.



Consultar todas las ofertas para afiliados/as de CCOO en el siguiente número de teléfono: 923 415 388.



### AZAGALLA RURAL

**Representante** OVIDO GARCÍA PÉREZ  
Pza. del Sol, 15. 05693. Casas del Abad-Umbrías. ÁVILA. Tel. 630724876

**OFERTA Temporada alta:**

5% (7 noches o más). Temporada baja: 5% sobre tarifas vigentes para estancias de fin de semana y semana. 20 % tarifas vigentes estancias de domingo a jueves (estancia mínima 3 noches, 10% para 2 noches). Consultar tarifas en web. descuento adicional para promociones y descuento adicional para afiliados/as CCOO que se encuentre jubilados/as. **Beneficiarios:** Afiliados/as y los familiares de primer grado.

## Ejecutiva de la Unión Provincial de CCOO de Soria



**Ana María Romero Rupérez**  
Secretaria General, Comunicación y Participación Institucional  
Reelegido o nuevo en el cargo: reelegida.  
Lugar de nacimiento: Soria.  
Fecha de nacimiento: 20-6-1974.  
Lugar de residencia habitual: Soria.  
Empresa en la que trabaja: CCOO de Castilla y León.  
Federación a la que pertenece: COMFIA.  
Antigüedad en el sindicato: desde 1996.



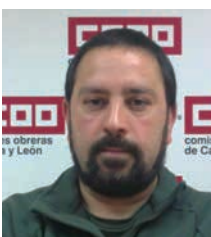
**José Antonio Postigo Martínez**  
Secretario de Organización, Formación, Afiliación, y Elecciones Sindicales  
Reelegido o nuevo en el cargo: reelegido.  
Lugar de nacimiento: Soria.  
Fecha de nacimiento: 27-08-1953.  
Lugar de residencia habitual: Soria.  
Empresa en la que trabaja: Sacyl.  
Federación a la que pertenece: Sanidad.  
Antigüedad en el sindicato: desde 1987.



**Juan José Catalina Martín**  
Secretario Acción Sindical  
Reelegido o nuevo en el cargo: reelegida.  
Lugar de nacimiento: Valladolid.  
Fecha de nacimiento: 08-03-1953.  
Lugar de residencia habitual: Matalebreras (Soria).  
Empresa en la que trabaja: Junta de Castilla y León (personal laboral).  
Federación a la que pertenece: FSC.  
Antigüedad en el sindicato: desde 1981.



**Cristina Ochagavía Romero**  
Secretaria de Mujer, Migraciones y Política Social  
Reelegido o nuevo en el cargo: reelegida.  
Lugar de nacimiento: Barcelona.  
Fecha de nacimiento: 20-12-1976.  
Lugar de residencia habitual: Soria.  
Empresa en la que trabaja: CCOO de Castilla y León.  
Federación a la que pertenece: COMFIA.  
Antigüedad en el sindicato: desde 2004.



**Francisco Javier Moreno Miguel**  
Secretario de Formación Sindical  
Reelegido o nuevo en el cargo: reelegido.  
Lugar de nacimiento: El Burgo de Osma (Soria).  
Fecha de nacimiento: 16-04-1973.  
Lugar de residencia habitual: Soria.  
Empresa en la que trabaja: Junta de Castilla y León.  
Federación a la que pertenece: FSC.  
Antigüedad en el sindicato: desde 2002.



**Jesús Martín Agudo**  
Secretario de Salud Laboral  
Reelegido o nuevo en el cargo: reelegido.  
Lugar de nacimiento: Noez (Toledo).  
Fecha de nacimiento: 05-06-1959.  
Lugar de residencia habitual: Soria.  
Empresa en la que trabaja: prejubilado de Telefónica desde 2012.  
Federación a la que pertenece: FSC.  
Antigüedad en el sindicato: desde 1974.



**Antonio Díez Méndez**  
Delegado provincial de CCOO Valladolid  
Reelegido o nuevo en el cargo: reelegido.  
Lugar de nacimiento: La Cistérniga (Valladolid).  
Fecha de nacimiento: 28-08-1949.  
Lugar de residencia habitual: Valladolid.  
Empresa en la que trabaja: CCOO de Castilla y León.  
Federación a la que pertenece: Fiteqa.  
Antigüedad en el sindicato: desde 1973.

## Delegación Provincial de CCOO de Valladolid



## Ejecutiva de la Unión Provincial de CCOO de Zamora



**Manuel Prieto Velázquez**  
Secretario General  
Reelegido o nuevo en el cargo: nuevo.  
Lugar de nacimiento: 31-12-1959.  
Fecha de nacimiento: 31-12-1959.  
Lugar de residencia habitual: Toro (Zamora).  
Empresa en la que trabaja: CCOO de Castilla y León.  
Federación a la que pertenece: Comfia.  
Antigüedad en el sindicato: desde 1990.



**Francisco Javier Redondo Redondo**  
Secretario de Organización y Comunicación  
Reelegido o nuevo en el cargo: nuevo.  
Lugar de nacimiento: 05-03-1964.  
Fecha de nacimiento: 05-03-1964.  
Lugar de residencia habitual: Morales del Vino (Zamora).  
Empresa en la que trabaja: Correos.  
Federación a la que pertenece: FSC.  
Antigüedad en el sindicato: desde 2001.



**Ángel Javier Lucas Hernández**  
Secretario de Acción Sindical y Salud Laboral  
Reelegido o nuevo en el cargo: nuevo.  
Lugar de nacimiento: 23-07-1970.  
Fecha de nacimiento: 23-07-1970.  
Lugar de residencia habitual: Zamora.  
Empresa en la que trabaja: Lactalis de Zamora.  
Federación a la que pertenece: Agroalimentaria.  
Antigüedad en el sindicato: desde 2007.



**Trinidad Acebes de Castro**  
Secretaria de Afiliación, Mujer y Políticas de Igualdad  
Reelegido o nuevo en el cargo: reelegida.  
Lugar de nacimiento: 02-06-1968.  
Fecha de nacimiento: 02-06-1968.  
Lugar de residencia habitual: Zamora.  
Empresa en la que trabaja: Junta de Castilla y León.  
Federación a la que pertenece: FSC.  
Antigüedad en el sindicato: desde 2003.



**Federico Muñoz Muñoz**  
Secretaria de Empleo y Formación  
Reelegido o nuevo en el cargo: reelegido.  
Lugar de nacimiento: 30-04-1963.  
Fecha de nacimiento: 30-04-1963.  
Lugar de residencia habitual: Azucarera Ebro Agrícola S.A.  
Empresa en la que trabaja: Azucarera Ebro Agrícola S.A.  
Federación a la que pertenece: Agroalimentaria.  
Antigüedad en el sindicato: desde 1985.



**Carmen Alonso Ríos**  
Secretaria de Política Social  
Reelegido o nuevo en el cargo: nueva.  
Lugar de nacimiento: 16-07-1962.  
Fecha de nacimiento: 16-07-1962.  
Lugar de residencia habitual: Zamora.  
Empresa en la que trabaja: Enseñanza.  
Federación a la que pertenece: Comfia.  
Antigüedad en el sindicato: desde 1995.



**Trinidad García Cabezas**  
Vocal  
Reelegido o nuevo en el cargo: reelegida.  
Lugar de nacimiento: 12-06-1960.  
Fecha de nacimiento: 12-06-1960.  
Lugar de residencia habitual: Zamora.  
Empresa en la que trabaja: Junta de Castilla y León.  
Federación a la que pertenece: FSC.  
Antigüedad en el sindicato: desde 1995.



**José Carlos Carballo Cornejo**  
Vocal  
Reelegido o nuevo en el cargo: nuevo.  
Lugar de nacimiento: 19-06-1966.  
Fecha de nacimiento: 19-06-1966.  
Lugar de residencia habitual: Zamora.  
Empresa en la que trabaja: Telefónica.  
Federación a la que pertenece: FSC.  
Antigüedad en el sindicato: desde 1990.



quiero afiliarme a CCOO

### DATOS PERSONALES

DNI	L	APELLIDOS	NOMBRE
DIRECCIÓN		CÓDIGO POSTAL	LOCALIDAD
TELÉFONO	FECHA NACIMIENTO	SEXO	PROFESIÓN
PREFERIRÍA PAGAR LA CUOTA SINDICAL		EN MANO <input type="checkbox"/>	POR BANCO CAJA <input type="checkbox"/>

### ORDEN DE DOMICILIACIÓN BANCARIA

ENTIDAD BANCARIA	CCOO UNIDAD ADMINISTRADORA DE RECAUDACIÓN (UAR)	FECHA
------------------	---	-------

TITULAR CUENTA DE CARGO	CCC	ENTIDAD	OFICINA	D.C. NÚMERO DE CUENTA
-------------------------	-----	---------	---------	-----------------------

ENTIDAD DE CRÉDITO	NOMBRE
	OFICINA
	DIRECCIÓN
	LOCALIDAD

Muy Sres. míos: con cargo a mi cuenta y hasta nuevo aviso, atiendan la presente orden de domiciliación.

FIRMA



### Nuestra razón de ser:



La defensa permanente de las conquistas sociales



El asesoramiento a las personas mayores



La mejora de los derechos de los discapacitados

**Ven a conocernos y luego decide**

## Ejecutiva de Agroalimentaria de CCOO de Castilla y León



**Sheila Mateos Canelo**  
Secretaria de Migraciones y Mujer.  
Responsable de la Federación en Valladolid.  
Reelegido o nuevo en el cargo: nueva.  
Lugar de nacimiento: Plasencia.  
Fecha de nacimiento: 26-08-1979.  
Lugar de residencia habitual: Valladolid.  
Empresa en la que trabaja: Imperial Tobacco Grupo Altadis.  
Antigüedad en el sindicato: desde 2004.



**Aurelio Gutiérrez Abascal**  
Secretario de Comunicación.  
Reelegido o nuevo en el cargo: nuevo.  
Lugar de nacimiento: Cantabria.  
Fecha de nacimiento: 05-08-1970.  
Lugar de residencia habitual: Briviesca (Burgos).  
Empresa en la que trabaja: Grupo Siro en Briviesca.  
Antigüedad en el sindicato: desde 2002.



**Juan Manuel Ramos García**  
Secretario General y de Finanzas.  
Reelegido o nuevo en el cargo: reelegido.  
Lugar de nacimiento: Cáceres.  
Fecha de nacimiento: 07-06-1970.  
Lugar de residencia habitual: Candelario (Salamanca).  
Empresa en la que trabaja: Redondo Iglesias-Navidul.  
Antigüedad en el sindicato: desde 1989.



**José Fernando Luengo Becerro**  
Secretario de Organización y Acción Sindical.  
Reelegido o nuevo en el cargo: nuevo.  
Lugar de nacimiento: Eibar (Guipúzcoa).  
Fecha de nacimiento: 08-06-1973.  
Lugar de residencia habitual: La Alberca (Salamanca).  
Empresa en la que trabaja: Embutidos Fermín.  
Antigüedad en el sindicato: desde 2003.



**Álvaro Torres Delgado**  
Vocal y secretario general del Sindicato Provincial Agroalimentario de Soria.  
Reelegido o nuevo en el cargo: nuevo.  
Lugar de nacimiento: Andújar (Jaén).  
Fecha de nacimiento: 02-12-1959.  
Lugar de residencia habitual: Óvega (Soria).  
Empresa en la que trabaja: Campofrío.  
Antigüedad en el sindicato: desde 1999.



**Soterraña (Sote) Rico Illera**  
Vocal y responsable de la Federación en Segovia.  
Reelegido o nuevo en el cargo: nueva.  
Lugar de nacimiento: Segovia.  
Fecha de nacimiento: 15-08-1977.  
Lugar de residencia habitual: Valverde (Segovia).  
Empresa en la que trabaja: CCOO.  
Antigüedad en el sindicato: desde 2010.



**Marco Antonio Pérez Martínez**  
Vocal y secretario general del Sindicato Provincial Agroalimentario de Burgos.  
Reelegido o nuevo en el cargo: nuevo.  
Lugar de nacimiento: León.  
Fecha de nacimiento: 23-03-1977.  
Lugar de residencia habitual: Burgos.  
Empresa en la que trabaja: Campofrío.  
Antigüedad en el sindicato: desde 1999.



**Francisco Coque Acera**  
Vocal y responsable de la Federación en Salamanca.  
Reelegido o nuevo en el cargo: nuevo.  
Lugar de nacimiento: Salamanca.  
Fecha de nacimiento: 29-03-1973.  
Lugar de residencia habitual: Carbajosa (Salamanca).  
Empresa en la que trabaja: Jamón de Salamanca.  
Antigüedad en el sindicato: desde 2008.



**Ángel Javier Lucas Hernández**  
Vocal y responsable de la Federación en Zamora.  
Reelegido o nuevo en el cargo: nuevo.  
Lugar de nacimiento: Zamora.  
Fecha de nacimiento: 23-07-1970.  
Lugar de residencia habitual: Zamora.  
Empresa en la que trabaja: Lactalis Zamora.  
Antigüedad en el sindicato: desde 2007.



**Aritz Ramos García**  
Vocal y responsable de la Federación en Palencia.  
Reelegido o nuevo en el cargo: nuevo.  
Lugar de nacimiento: Palencia.  
Fecha de nacimiento: 11-07-1978.  
Lugar de residencia habitual: Palencia.  
Empresa en la que trabaja: CCOO.  
Antigüedad en el sindicato: desde 2010.

## Ejecutiva de Comfía de CCOO de Castilla y León



**Noelia Fernández Mato**  
Secretaria de Afiliación.  
Reelegido o nuevo en el cargo: reelegida.  
Lugar de nacimiento: Ponferrada (El Bierzo-León).  
Fecha de nacimiento: 04-08-1975.  
Lugar de residencia habitual: León.  
Empresa en la que trabaja: Digitex.  
Antigüedad en el sindicato: desde 2003.



**Miguel Ángel Alonso**  
Secretario de Acción Sindical.  
Reelegido o nuevo en el cargo: reelegido.  
Lugar de nacimiento: Zamora.  
Fecha de nacimiento: 02-03-1960.  
Lugar de residencia habitual: Zamora.  
Empresa en la que trabaja: Banesto.  
Antigüedad en el sindicato: desde 1998.



**Jesús Olivar Gómez**  
Secretario General.  
Reelegido o nuevo en el cargo: reelegido.  
Lugar de nacimiento: Hernani (Guipúzcoa).  
Fecha de nacimiento: 05-08-1957.  
Lugar de residencia habitual: Santa María de Nieva (Segovia).  
Empresa en la que trabaja: Banco Santander.  
Antigüedad en el sindicato: desde 1987.



**José Centellas Beberide**  
Secretario de Organización y Elecciones Sindicales.  
Reelegido o nuevo en el cargo: reelegido.  
Lugar de nacimiento: Velada (Toledo).  
Fecha de nacimiento: 24-03-1954.  
Lugar de residencia habitual: Armunia (León).  
Empresa en la que trabaja: Banco Popular.  
Antigüedad en el sindicato: desde 1974.



**Pedro Luis Díaz Pedrero**  
Secretario de Formación.  
Reelegido o nuevo en el cargo: reelegido.  
Lugar de nacimiento: Madrid.  
Fecha de nacimiento: 06-03-1958.  
Lugar de residencia habitual: Valladolid.  
Empresa en la que trabaja: Caja de Madrid-Bankia.  
Antigüedad en el sindicato: desde 2000.



**Gloria Calleja Alonso**  
Secretaria de Comunicación.  
Reelegido o nuevo en el cargo: nueva.  
Lugar de nacimiento: Valladolid.  
Fecha de nacimiento: 25-03-1967.  
Lugar de residencia habitual: La Flecha-Valladolid.  
Empresa en la que trabaja: Banco Santander.  
Antigüedad en el sindicato: desde 1998.



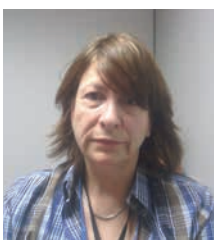
**Norberto Rodríguez Gayo**  
Secretario de Salud Laboral y Responsabilidad Social Empresarial (RSE).  
Reelegido o nuevo en el cargo: reelegido.  
Lugar de nacimiento: León.  
Fecha de nacimiento: 29-05-1957.  
Lugar de residencia habitual: León.  
Empresa en la que trabaja: Caixa Bank.  
Antigüedad en el sindicato: desde 1990.



**Miguel Ángel Romero Rubio**  
Responsable de Cooperativas de Crédito (Cajas Rurales).  
Reelegido o nuevo en el cargo: reelegido.  
Lugar de nacimiento: Valdealbillo (Soria).  
Fecha de nacimiento: 23-07-1960.  
Lugar de residencia habitual: Soria.  
Empresa en la que trabaja: Caja Rural de Soria.  
Antigüedad en el sindicato: desde 2001.



**Berta Fernández Ortega**  
Responsable de Ingenierías y TIC.  
Reelegido o nuevo en el cargo: nueva.  
Lugar de nacimiento: Quintana de Fuseros (El Bierzo-León).  
Fecha de nacimiento: 17-04-1967.  
Lugar de residencia habitual: Valladolid.  
Empresa en la que trabaja: Tragsatec (Grupo Tragsa).  
Antigüedad en el sindicato: desde 2003.



**Mencía Valdés Fuentes**  
Responsable de Telemarketing.  
Reelegido o nuevo en el cargo: nueva.  
Lugar de nacimiento: Zorita (Cáceres).  
Fecha de nacimiento: 15-07-1956.  
Lugar de residencia habitual: Mansilla de las Mulas (León).  
Empresa en la que trabaja: Transcom Worldwide Spain en León.  
Antigüedad en el sindicato: desde 2003.



**José María Gonzalo González**  
Responsable de Banca.  
Reelegido o nuevo en el cargo: reelegido.  
Lugar de nacimiento: Valladolid.  
Fecha de nacimiento: 05-12-1956.  
Lugar de residencia habitual: Valladolid.  
Empresa en la que trabaja: BBVA.  
Antigüedad en el sindicato: desde 1994.



**Sonia Velasco Vázquez**  
Responsable de Servicios Administrativos y Equipos de Extensión.  
Reelegido o nuevo en el cargo: reelegida.  
Lugar de nacimiento: Laguna de Duero (Valladolid).  
Fecha de nacimiento: 02-03-1971.  
Lugar de residencia habitual: Laguna de Duero (Valladolid).  
Empresa en la que trabaja: Oficina Provincial de Cruz Roja Española en Valladolid y Comfía CCOO de Castilla y León.  
Antigüedad en el sindicato: desde 2002.

## Ejecutiva de la Federación de Enseñanza de CCOO de Castilla y León



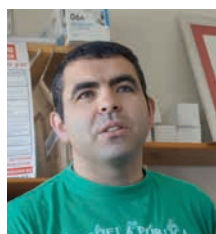
**Elena Fernández Gutiérrez**  
Secretaría General y de Acción Sindical  
Reelegido o nuevo en el cargo: nueva.  
Lugar de nacimiento: León.  
Fecha de nacimiento: 05-09-1967.  
Lugar de residencia habitual: León.  
Empresa en la que trabaja: Consejería de Educación, Junta de Castilla y León.  
Antigüedad en el sindicato: desde 2006.



**Aurora Lozano Montero**  
Secretaría de Organización y Finanzas  
Reelegido o nuevo en el cargo: nueva.  
Lugar de nacimiento: León.  
Fecha de nacimiento: 31-10-1960.  
Lugar de residencia habitual: Carbajal de la Legua (León).  
Empresa en la que trabaja: Consejería de Educación, Junta de Castilla y León.  
Antigüedad en el sindicato: desde 2009.



**María Teresa Ortega**  
Secretaría de Mujer y Formación  
Reelegido o nuevo en el cargo: reelegida.  
Lugar de nacimiento: Lleida.  
Fecha de nacimiento: 14-12-1963.  
Lugar de residencia habitual: Salamanca.  
Empresa en la que trabaja: Consejería de Educación, Junta de Castilla y León.  
Antigüedad en el sindicato: desde 1995.



**Ismael Jiménez Ahijado**  
Secretario de Comunicación  
Reelegido o nuevo en el cargo: nuevo.  
Lugar de nacimiento: Ávila.  
Fecha de nacimiento: 17-05-1972.  
Lugar de residencia habitual: Valladolid.  
Empresa en la que trabaja: Consejería de Educación, Junta de Castilla y León.  
Antigüedad en el sindicato: desde 2005.



**María Tomasa Palacios**  
Secretaria de Salud Laboral  
Reelegido o nuevo en el cargo: reelegida.  
Lugar de nacimiento: Friegas de Valverde (Zamora).  
Fecha de nacimiento: 07-01-1950.  
Lugar de residencia habitual: Valladolid.  
Empresa en la que trabaja: Consejería de Educación, Junta de Castilla y León.  
Antigüedad en el sindicato: desde 1994.



**Francisco Javier Martínez**  
Responsable de PSEIC y Área Pública  
Reelegido o nuevo en el cargo: reelegido.  
Lugar de nacimiento: Astorga (León).  
Fecha de nacimiento: 19-11-1964.  
Lugar de residencia habitual: Benavente (Zamora).  
Empresa en la que trabaja: Consejería de Educación, Junta de Castilla y León.  
Antigüedad en el sindicato: desde 1997.



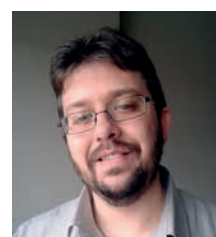
**César Arenas Vázquez**  
Responsable de Política Educativa  
Reelegido o nuevo en el cargo: reelegido.  
Lugar de nacimiento: Valoria la Buena (Valladolid).  
Fecha de nacimiento: 28-11-1958.  
Lugar de residencia habitual: Valladolid.  
Empresa en la que trabaja: Consejería de Educación, Junta de Castilla y León.  
Antigüedad en el sindicato: desde 1995.



**José Julio Zancajo Jimeno**  
Responsable de Universidad  
Reelegido o nuevo en el cargo: nuevo.  
Lugar de nacimiento: Ávila.  
Fecha de nacimiento: 19-11-1967.  
Lugar de residencia habitual: Ávila.  
Empresa en la que trabaja: Consejería de Educación, Junta de Castilla y León.  
Antigüedad en el sindicato: desde 2007.



**Pilar Moreno Fernández**  
Responsable de Enseñanza Privada  
Reelegido o nuevo en el cargo: reelegida.  
Lugar de nacimiento: Vinuesa (Soria).  
Fecha de nacimiento: 18-02-1956.  
Lugar de residencia habitual: Madrid.  
Empresa en la que trabaja: Consejería de Educación, Junta de Castilla y León.  
Antigüedad en el sindicato: desde 1996.



**Heli Ovalle Fuente**  
Responsable de PNU  
Reelegido o nuevo en el cargo: nuevo.  
Lugar de nacimiento: Ponferrada (El Bierzo-León).  
Fecha de nacimiento: 30-08-1979.  
Lugar de residencia habitual: Santa Marta de Tormes (Salamanca).  
Empresa en la que trabaja: Consejería de Educación, Junta de Castilla y León.  
Antigüedad en el sindicato: desde 2003.

## Ejecutiva de Fecoma de CCOO de Castilla y León



**Germán Tascón Tascón**  
Secretario General  
Reelegido o nuevo en el cargo: nuevo.  
Lugar de nacimiento: León.  
Fecha de nacimiento: 16-10-1961.  
Lugar de residencia habitual: León.  
Empresa en la que trabaja: Pensionista.  
Antigüedad en el sindicato: desde 2000.



**Francisco Javier López García**  
Secretario de Organización, Elecciones Sindicales, Afiliación y Finanzas  
Reelegido o nuevo en el cargo: nuevo.  
Lugar de nacimiento: Valladolid.  
Fecha de nacimiento: 28-06-1956.  
Lugar de residencia habitual: Valladolid.  
Empresa en la que trabaja: parado.  
Antigüedad en el sindicato: desde 1986.



**Evelio Domínguez Rebollo**  
Secretario de Acción Sindical y Salud Laboral  
Reelegido o nuevo en el cargo: nuevo.  
Lugar de nacimiento: San Andrés de Rabanedo (León).  
Fecha de nacimiento: 01-12-1954.  
Lugar de residencia habitual: León.  
Empresa en la que trabaja: Ferrovial-Agromán.  
Antigüedad en el sindicato: desde 1978.



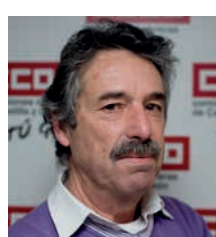
**Angélica Salmón Sala**  
Secretaria de Mujer, Igualdad y Política Industrial  
Reelegido o nuevo en el cargo: nueva.  
Lugar de nacimiento: San Leonardo de Yagüe (Soria).  
Fecha de nacimiento: 19-02-1983.  
Lugar de residencia habitual: San Leonardo de Yagüe (Soria).  
Empresa en la que trabaja: Puertas Norma.  
Antigüedad en el sindicato: desde 2002.



**Óscar Ferrero Jáñez**  
Secretario de Comunicación, Formación, Empleo y Medio Ambiente.  
Reelegido o nuevo en el cargo: nuevo.  
Lugar de nacimiento: Valladolid.  
Fecha de nacimiento: 20-06-1973.  
Lugar de residencia habitual: Valladolid.  
Empresa en la que trabaja: parado.  
Antigüedad en el sindicato: desde 2005.



**José García Ortega (Cachano)**  
Vocal  
Reelegido o nuevo en el cargo: reelegido.  
Lugar de nacimiento: Cuéllar (Segovia).  
Fecha de nacimiento: 20-08-1954.  
Lugar de residencia habitual: Cuéllar (Segovia).  
Empresa en la que trabaja: pensionista.  
Antigüedad en el sindicato: desde 1977.



**Evaristo Prada Peláez**  
Vocal  
Reelegido o nuevo en el cargo: reelegido.  
Lugar de nacimiento: Zamora.  
Fecha de nacimiento: 22-11-1949.  
Lugar de residencia habitual: Zamora.  
Empresa en la que trabaja: prejubilado.  
Antigüedad en el sindicato: desde 1995.



**María del Carmen Cuervo Rubio**  
Vocal  
Reelegido o nuevo en el cargo: nueva.  
Lugar de nacimiento: Santander.  
Fecha de nacimiento: 04-08-1971.  
Lugar de residencia habitual: Segovia.  
Empresa en la que trabaja: parada.  
Antigüedad en el sindicato: desde 2005.



**Eloy Marroquín Blanco**  
Vocal  
Reelegido o nuevo en el cargo: nuevo.  
Lugar de nacimiento: Valladolid.  
Fecha de nacimiento: 01-11-1967.  
Lugar de residencia habitual: Valladolid.  
Empresa en la que trabaja: Euronit Cubiertas y Fachadas.  
Antigüedad en el sindicato: desde 2001.



**José Luis Sacristán Pérez**  
Vocal  
Reelegido o nuevo en el cargo: reelegido.  
Lugar de nacimiento: Torresandino de Esgueva (Burgos).  
Fecha de nacimiento: 08-10-1954.  
Lugar de residencia habitual: Burgos.  
Empresa en la que trabaja: Fecoma CCOO de Castilla y León.  
Antigüedad en el sindicato: desde 1977.



**Iñaki López Izquierdo**  
Vocal  
Reelegido o nuevo en el cargo: reelegido.  
Lugar de nacimiento: Eibar (Guipúzcoa).  
Fecha de nacimiento: 01-09-1976.  
Lugar de residencia habitual: Ávila.  
Empresa en la que trabaja: parado.  
Antigüedad en el sindicato: desde 2007.



**Juan José Moreno Cabezas**  
Vocal  
Reelegido o nuevo en el cargo: reelegido.  
Lugar de nacimiento: Burgos.  
Fecha de nacimiento: 19-09-1971.  
Lugar de residencia habitual: Burgos.  
Empresa en la que trabaja: Kronospan.  
Antigüedad en el sindicato: desde 1997.



**Juan José Zamorano Estébanez**  
Vocal  
Reelegido o nuevo en el cargo: reelegido.  
Lugar de nacimiento: Palencia.  
Fecha de nacimiento: 28-03-1958.  
Lugar de residencia habitual: Palencia.  
Empresa en la que trabaja: parado.  
Antigüedad en el sindicato: desde 1998.



## Ejecutiva de Fiteqa de CCOO de Castilla y León



**Santos Bocanegra García**  
Secretario General  
Reelegido o nuevo en el cargo: nuevo.  
Lugar de nacimiento: Baños de Valdearados (Burgos).  
Fecha de nacimiento: 03-11-1962.  
Lugar de residencia habitual: Aranda de Duero (Burgos).  
Empresa en la que trabaja: Michelin de Aranda de Duero.  
Antigüedad en el sindicato: desde 1985.



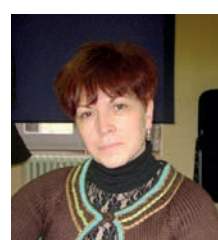
**Federico Albillo San José**  
Secretario de Organización y responsable de Fiteqa Valladolid  
Reelegido o nuevo en el cargo: reelegido.  
Lugar de nacimiento: Valladolid.  
Fecha de nacimiento: 24-06-1959.  
Lugar de residencia habitual: Valladolid.  
Empresa en la que trabaja: Michelin de Valladolid.  
Antigüedad en el sindicato: desde 1986.



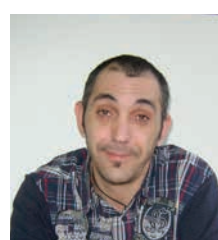
**Fernando Santos Cabeza**  
Secretario de Elecciones Sindicales y Acción Sindical  
Reelegido o nuevo en el cargo: reelegido.  
Lugar de nacimiento: Valladolid.  
Fecha de nacimiento: 29-12-1959.  
Lugar de residencia habitual: Valladolid.  
Empresa en la que trabaja: Michelin de Valladolid.  
Antigüedad en el sindicato: desde 1992.



**Maite Díez Sierra**  
Secretaria de Afiliación  
Reelegido o nuevo en el cargo: nueva.  
Lugar de nacimiento: Burgos.  
Fecha de nacimiento: 19-04-1963.  
Lugar de residencia habitual: Burgos.  
Empresa en la que trabaja: Fiteqa CCOO de Burgos.  
Antigüedad en el sindicato: desde 1993.



**María Jesús García Martín**  
Secretaria de Mujer y Juventud, y responsable de Fiteqa Salamanca  
Reelegido o nuevo en el cargo: reelegida.  
Lugar de nacimiento: Salamanca.  
Fecha de nacimiento: 24-04-1969.  
Lugar de residencia habitual: Salamanca.  
Empresa en la que trabaja: Merck.  
Antigüedad en el sindicato: desde 1996.



**Jesús Coria Díez**  
Secretario de Salud Laboral y Secciones Sindicales  
Reelegido o nuevo en el cargo: reelegido.  
Lugar de nacimiento: Burgos.  
Fecha de nacimiento: 24-05-1969.  
Lugar de residencia habitual: Burgos.  
Empresa en la que trabaja: L' Oreal.  
Antigüedad en el sindicato: desde 1995.



**José María Díez González**  
Responsable de Fiteqa Burgos  
Reelegido o nuevo en el cargo: nuevo.  
Lugar de nacimiento: Burgos.  
Fecha de nacimiento: 19-06-1970.  
Lugar de residencia habitual: Burgos.  
Empresa en la que trabaja: Cerámicas Gala.  
Antigüedad en el sindicato: desde 1996.



**José Luis Virto Orte**  
Responsable de Fiteqa Soria  
Reelegido o nuevo en el cargo: reelegido.  
Lugar de nacimiento: Cigudosa (Soria).  
Fecha de nacimiento: 11-05-1963.  
Lugar de residencia habitual: Soria.  
Empresa en la que trabaja: Longwood.  
Antigüedad en el sindicato: desde 2006.



**Ángel García Rojo**  
Responsable de Fiteqa Palencia  
Reelegido o nuevo en el cargo: nuevo.  
Lugar de nacimiento: Palencia.  
Fecha de nacimiento: 25-04-1971.  
Lugar de residencia habitual: Palencia.  
Empresa en la que trabaja: Peguiform.  
Antigüedad en el sindicato: desde 2007.



**Elena Fernández Suárez**  
Vocal  
Reelegido o nuevo en el cargo: nueva.  
Lugar de nacimiento: Avilés (Asturias).  
Fecha de nacimiento: 19-12-1977.  
Lugar de residencia habitual: Burgos.  
Empresa en la que trabaja: Vicasa.  
Antigüedad en el sindicato: desde 2005.



**Alfredo Sánchez Duque**  
Vocal  
Reelegido o nuevo en el cargo: nuevo.  
Lugar de nacimiento: Puertollano (Ciudad Real).  
Fecha de nacimiento: 18-02-1976.  
Lugar de residencia habitual: Cardenadijo (Burgos).  
Empresa en la que trabaja: Bridgestone-Firestone Hispania.  
Antigüedad en el sindicato: desde 2003.



## Ejecutiva de la FSC de CCOO de Castilla y León



**Carlos Julio López Inclán**  
Secretario General  
Reelegido o nuevo en el cargo: nuevo.  
Lugar de nacimiento: Valladolid.  
Fecha de nacimiento: 16-04-1960.  
Lugar de residencia habitual: Palencia.  
Empresa en la que trabaja: ADIF.  
Antigüedad en el sindicato: desde 1991.



**Ana Fernández de los Muros**  
Secretaria de Organización y Finanzas  
Reelegido o nuevo en el cargo: nueva.  
Lugar de nacimiento: Torrelavega (Cantabria).  
Fecha de nacimiento: 27-04-1966.  
Lugar de residencia habitual: Valladolid.  
Empresa en la que trabaja: Junta de Castilla y León.  
Antigüedad en el sindicato: desde 1994.



**Juana Olmeda Gómez**  
Secretaria de Acción Sindical  
Reelegido o nuevo en el cargo: nueva.  
Lugar de nacimiento: Madrid.  
Fecha de nacimiento: 09-06-1965.  
Lugar de residencia habitual: Zaratán (Valladolid).  
Empresa en la que trabaja: Junta de Castilla y León.  
Antigüedad en el sindicato: desde 2002.



**Alberto Sáez Navia**  
Secretario de Negociación Colectiva  
Reelegido o nuevo en el cargo: reelegido.  
Lugar de nacimiento: Valladolid.  
Fecha de nacimiento: 26-03-1953.  
Lugar de residencia habitual: Cabezón de Pisuerga (Valladolid).  
Empresa en la que trabaja: Renfe Operadora.  
Antigüedad en el sindicato: desde 1977.



**Juan Carlos Cáceres Díez**  
Secretario de Coordinación de Sectores  
Reelegido o nuevo en el cargo: nuevo.  
Lugar de nacimiento: Campaspero (Valladolid).  
Fecha de nacimiento: 17-02-1960.  
Lugar de residencia habitual: Valladolid.  
Empresa en la que trabaja: Renfe Operadora.  
Antigüedad en el sindicato: desde 1982.



**Marisa Salinas García**  
Secretaria de Políticas Sociales  
Reelegido o nuevo en el cargo: reelegida.  
Lugar de nacimiento: Burgos.  
Fecha de nacimiento: 24-12-1964.  
Lugar de residencia habitual: Valladolid.  
Empresa en la que trabaja: Golden Line.  
Antigüedad en el sindicato: desde 1999.



**Manuela Ferrer Simón**  
Secretaria de Formación Sindical  
Reelegido o nuevo en el cargo: nueva.  
Lugar de nacimiento: Valladolid.  
Fecha de nacimiento: 30-06-1963.  
Lugar de residencia habitual: Valladolid.  
Empresa en la que trabaja: Correos.  
Antigüedad en el sindicato: desde 1990.



**Patricia García Sánchez**  
Secretaria de Comunicación  
Reelegido o nuevo en el cargo: nueva.  
Lugar de nacimiento: Barcelona.  
Fecha de nacimiento: 02-08-1976.  
Lugar de residencia habitual: Valladolid.  
Empresa en la que trabaja: Junta de Castilla y León.  
Antigüedad en el sindicato: desde 1997.

## Ejecutiva de la FSP de CCOO de Castilla y León



**Inmaculada de Pablo Arranz**  
Secretaria General  
Reelegido o nuevo en el cargo: reelegida.  
Lugar de nacimiento: Laguna de Duero (Valladolid).  
Fecha de nacimiento: 04-09-1957.  
Lugar de residencia habitual: Valladolid.  
Empresa en la que trabaja: Eulen.  
Antigüedad en el sindicato: desde 1985.



**Rafael Hernández Lorenzo**  
Secretario de Organización y Finanzas  
Reelegido o nuevo en el cargo: reelegido.  
Lugar de nacimiento: Valladolid.  
Fecha de nacimiento: 11-07-1958.  
Lugar de residencia habitual: Valladolid.  
Empresa en la que trabaja: ISS Cleating System.  
Antigüedad en el sindicato: desde 1982.



**Elena Peral Abella**  
Secretaria de Elecciones Sindicales, Afiliación y Pymes  
Reelegido o nuevo en el cargo: nueva.  
Lugar de nacimiento: Ponferrada (El Bierzo-León).  
Fecha de nacimiento: 01-01-1960.  
Lugar de residencia habitual: León.  
Empresa en la que trabaja: Limpec 21.  
Antigüedad en el sindicato: desde 1996.



**Lourdes Herreros García**  
Secretaria de Acción Sindical, Salud Laboral y Mujer  
Reelegido o nuevo en el cargo: nueva.  
Lugar de nacimiento: Calzadilla (León).  
Fecha de nacimiento: 17-11-1965.  
Lugar de residencia habitual: Palencia.  
Empresa en la que trabaja: Selsa.  
Antigüedad en el sindicato: desde 1996.



**Marcos Gutiérrez Benito**  
Secretario de Empleo, Formación, Comunicación y Publicaciones  
Reelegido o nuevo en el cargo: reelegido.  
Lugar de nacimiento: Valladolid.  
Fecha de nacimiento: 24-08-1970.  
Lugar de residencia habitual: Valladolid.  
Empresa en la que trabaja: CCOO de Cyl.  
Antigüedad en el sindicato: desde 1993.

## Ejecutiva de la Federación de Industria de CCOO de Castilla y León



**Gonzalo Andrés Díez Piñeles**  
Secretario General  
Reelegido o nuevo en el cargo: reelegido.  
Lugar de nacimiento: San Sebastián (Guipúzcoa).  
Fecha de nacimiento: 09-10-1964.  
Lugar de residencia habitual: Valladolid.  
Empresa en la que trabaja: Federación de Industria de CCOO de Cyl.  
Antigüedad en el sindicato: desde 1988.



**Miguel Prieto Andrés**  
Secretaria de Organización y Formación  
Reelegido o nuevo en el cargo: reelegido.  
Lugar de nacimiento: León.  
Fecha de nacimiento: 29-09-1955.  
Lugar de residencia habitual: León.  
Empresa en la que trabaja: Federación de Industria de CCOO de Cyl.  
Antigüedad en el sindicato: desde 1977.



**Raúl Lucas Rodríguez**  
Secretario de Afiliación y Elecciones Sindicales  
Reelegido o nuevo en el cargo: nuevo.  
Lugar de nacimiento: Salamanca.  
Fecha de nacimiento: 18-02-1973.  
Lugar de residencia habitual: Salamanca.  
Empresa en la que trabaja: Grupo Itevelesa.  
Antigüedad en el sindicato: desde 2006.



**Miguel Ángel Brezmes Sanz**  
Secretario de Acción Sindical y Política Industrial  
Reelegido o nuevo en el cargo: reelegido.  
Lugar de nacimiento: Valladolid.  
Fecha de nacimiento: 06-01-1966.  
Lugar de residencia habitual: Valladolid.  
Empresa en la que trabaja: Federación de Industria de CCOO de Cyl.  
Antigüedad en el sindicato: desde 1991.



**Sonia Mayordomo González**  
Secretaria de Política Social  
Reelegido o nuevo en el cargo: nueva.  
Lugar de nacimiento: Valladolid.  
Fecha de nacimiento: 14-08-1977.  
Lugar de residencia habitual: Valladolid.  
Empresa en la que trabaja: Renault España-Palencia.  
Antigüedad en el sindicato: desde 2001.



**Juan Carlos Calvo Sinovas**  
Secretario de Finanzas y Administración  
Reelegido o nuevo en el cargo: reelegido.  
Lugar de nacimiento: Valladolid.  
Fecha de nacimiento: 11-09-1971.  
Lugar de residencia habitual: Valladolid.  
Empresa en la que trabaja: Iveco España-Valladolid.  
Antigüedad en el sindicato: desde 1997.



**Elena Esteban Frutos**  
Secretaria de Salud Laboral y Medio Ambiente  
Reelegido o nuevo en el cargo: nueva.  
Lugar de nacimiento: Valladolid.  
Fecha de nacimiento: 08-03-1978.  
Lugar de residencia habitual: Valladolid.  
Empresa en la que trabaja: Iveco España-Valladolid.  
Antigüedad en el sindicato: desde 2003.



**Alberto González Llamas**  
Secretario de Comunicación, Publicaciones y Estudios  
Reelegido o nuevo en el cargo: nuevo.  
Lugar de nacimiento: Villaseca de Laciama (León).  
Fecha de nacimiento: 11-01-1959.  
Lugar de residencia habitual: León.  
Empresa en la que trabaja: prejubilado de la minería.  
Antigüedad en el sindicato: desde 1989.



**Jesús Magadán Montes**  
Secretario de Política Sectorial  
Reelegido o nuevo en el cargo: reelegido.  
Lugar de nacimiento: León.  
Fecha de nacimiento: 15-10-1964.  
Lugar de residencia habitual: León.  
Empresa en la que trabaja: prejubilado de la minería.  
Antigüedad en el sindicato: desde 1996.





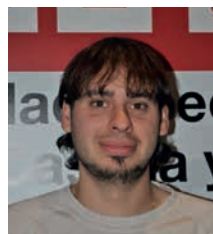
## Ejecutiva de la FSS de CCOO de Castilla y León



**Marcial Pablo Vicente Vidal**  
Secretario General  
Reelegido o nuevo en el cargo: reelegido.  
Lugar de nacimiento: Villárdiga (Zamora).  
Fecha de nacimiento: 03-02-1960.  
Lugar de residencia habitual: Valladolid.  
Empresa en la que trabaja: Sacyl.  
Antigüedad en el sindicato: desde 1977.



**Ana Rosa Arribas Muñoz**  
Secretaria de Organización y Finanzas  
Reelegido o nuevo en el cargo: reelegida.  
Lugar de nacimiento: Zamora.  
Fecha de nacimiento: 25-06-1966.  
Lugar de residencia habitual: Zamora.  
Empresa en la que trabaja: Sacyl.  
Antigüedad en el sindicato: desde 1995.



**Sergio Nicolás Díez del Rey**  
Área de Elecciones Sindicales y Acción Sindical  
Reelegido o nuevo en el cargo: nuevo.  
Lugar de nacimiento: Valladolid.  
Fecha de nacimiento: 05-06-1984.  
Lugar de residencia habitual: Valladolid.  
Empresa en la que trabaja: FSS-CCOO Cyl.  
Antigüedad en el sindicato: desde 2005.



**Ángel Pastor Arranz**  
Secretario de Afiliación  
Reelegido o nuevo en el cargo: reelegido.  
Lugar de nacimiento: Aranda de Duero (Burgos).  
Fecha de nacimiento: 22-09-1953.  
Lugar de residencia habitual: Aranda de Duero (Burgos).  
Empresa en la que trabaja: Sacyl.  
Antigüedad en el sindicato: desde 1986.



**Jaime Redondo Mínguez**  
Secretario de Acción Sindical  
Reelegido o nuevo en el cargo: reelegido.  
Lugar de nacimiento: Valladolid.  
Fecha de nacimiento: 23-05-1953.  
Lugar de residencia habitual: Valladolid.  
Empresa en la que trabaja: Sacyl.  
Antigüedad en el sindicato: desde 1972.



**M.ª Antonia Sanz Martín**  
Secretaria de Mujer y Políticas Sociales. Coordinadora provincial de Segovia  
Reelegido o nuevo en el cargo: reelegida.  
Lugar de nacimiento: Madrid.  
Fecha de nacimiento: 17-04-1952.  
Lugar de residencia habitual: Segovia.  
Empresa en la que trabaja: Sacyl.  
Antigüedad en el sindicato: desde 2003.



**M.ª Dolores Menéndez Bartolomé**  
Secretaria de Formación y Empleo  
Reelegido o nuevo en el cargo: reelegida.  
Lugar de nacimiento: Frijas (Burgos).  
Fecha de nacimiento: 28-06-1958.  
Lugar de residencia habitual: Burgos.  
Empresa en la que trabaja: Sacyl.  
Antigüedad en el sindicato: desde 1996.



**Salvador Escribano García**  
Secretario de Comunicación  
Reelegido o nuevo en el cargo: reelegido.  
Lugar de nacimiento: Burgos.  
Fecha de nacimiento: 27-01-1958.  
Lugar de residencia habitual: Valladolid.  
Empresa en la que trabaja: Sacyl.  
Antigüedad en el sindicato: desde 1987.



**Jesús Marina Patón**  
Secretario de Salud Laboral  
Reelegido o nuevo en el cargo: reelegido.  
Lugar de nacimiento: Burgos.  
Fecha de nacimiento: 24-12-1967.  
Lugar de residencia habitual: Valladolid.  
Empresa en la que trabaja: Sacyl.  
Antigüedad en el sindicato: desde 1992.



**M.ª Victoria Prieto Carranza**  
Secretaria de Residencias Privadas para la Tercera Edad  
Reelegido o nuevo en el cargo: reelegida.  
Lugar de nacimiento: Valladolid.  
Fecha de nacimiento: 07-09-1954.  
Lugar de residencia habitual: Valladolid.  
Empresa en la que trabaja: Residencia 'El Castillo' de Valladolid.  
Antigüedad en el sindicato: desde 1996.



**Dalia Madruga Garrido**  
Responsable del área de Agrupaciones Profesionales y de Enfermería  
Reelegido o nuevo en el cargo: nueva.  
Lugar de nacimiento: Valladolid.  
Fecha de nacimiento: 22-12-1980.  
Lugar de residencia habitual: Tudela de Duero (Valladolid).  
Empresa en la que trabaja: Sacyl.  
Antigüedad en el sindicato: desde 2002.



**Sonsoles García Díaz**  
Vocal y coordinadora provincial de Ávila  
Reelegido o nuevo en el cargo: reelegida.  
Lugar de nacimiento: Ávila.  
Fecha de nacimiento: 09-02-1961.  
Lugar de residencia habitual: Ávila.  
Empresa en la que trabaja: Sacyl.  
Antigüedad en el sindicato: desde 2000.



**Jesús Mencía Bartolomé**  
Vocal y coordinador provincial de León  
Reelegido o nuevo en el cargo: nuevo.  
Lugar de nacimiento: Castroña de Valmadrigal (León).  
Fecha de nacimiento: 19-01-1956.  
Lugar de residencia habitual: Cacabelos (El Bierzo-León).  
Empresa en la que trabaja: Sacyl.  
Antigüedad en el sindicato: desde 2003.



**M.ª Elma Infante Pescador**  
Responsable del área de Agrupaciones Profesionales y de Auxiliares de Enfermería. También es coordinadora provincial de Palencia  
Reelegido o nuevo en el cargo: nueva.  
Lugar de nacimiento: Palencia.  
Fecha de nacimiento: 24-04-1974.  
Lugar de residencia habitual: Palencia.  
Empresa en la que trabaja: Sacyl.  
Antigüedad en el sindicato: desde 2009.



**Fátima Avedillo Carretero**  
Coordinadora del área de Elecciones Sindicales y Acción Sindical  
Reelegido o nuevo en el cargo: nueva.  
Lugar de nacimiento: Zamora.  
Fecha de nacimiento: 13-05-1975.  
Lugar de residencia habitual: Zamora.  
Empresa en la que trabaja: Sacyl.  
Antigüedad en el sindicato: desde 2005.

## Ejecutiva de la Federación de Pensionistas y Jubilados de CCOO de Castilla y León



**Lorenzo Rubio Jodra**  
Secretario General  
Reelegido o nuevo en el cargo: reelegido.  
Lugar de nacimiento: Soria.  
Fecha de nacimiento: 16-01-1941.  
Lugar de residencia habitual: Valladolid.  
Empresa en la que trabaja: Iveco España-Valladolid.  
Antigüedad en el sindicato: desde 1975.



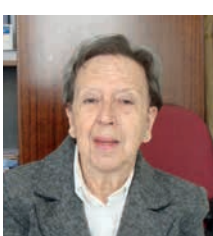
**Carlos Sánchez San José**  
Secretario de Organización y Finanzas  
Reelegido o nuevo en el cargo: nuevo.  
Lugar de nacimiento: Logroño.  
Fecha de nacimiento: 15-03-1946.  
Lugar de residencia habitual: Valladolid.  
Empresa en la que trabaja: Helios.  
Antigüedad en el sindicato: desde 1980.



**José Manuel Ferrero Iglesias**  
Secretario de Afiliación y Comunicación  
Reelegido o nuevo en el cargo: nuevo.  
Lugar de nacimiento: Torre Gamones de Sayago (Zamora).  
Fecha de nacimiento: 11-07-1949.  
Lugar de residencia habitual: Valladolid.  
Empresa en la que trabaja: Renault.  
Antigüedad en el sindicato: desde 1984.



**Simón Martín García**  
Secretario de Política Institucional y Social  
Reelegido o nuevo en el cargo: reelegido.  
Lugar de nacimiento: Valladolid.  
Fecha de nacimiento: 24-03-1942.  
Lugar de residencia habitual: San Bartolomé de Pinares (Ávila).  
Empresa en la que trabaja: Transportes Posadas.  
Antigüedad en el sindicato: desde 1982.



**Teresa Arlandis Ontanilla**  
Secretaria de Mujer y Servicios  
Reelegido o nuevo en el cargo: reelegida.  
Lugar de nacimiento: Valladolid.  
Fecha de nacimiento: 28-04-1936.  
Lugar de residencia habitual: Valladolid.  
Empresa en la que trabaja: Junta de Castilla y León.  
Antigüedad en el sindicato: desde 1975.



**Antonio Mozo Crespo**  
Secretario de Medio Ambiente  
Reelegido o nuevo en el cargo: reelegido.  
Lugar de nacimiento: Palencia.  
Fecha de nacimiento: 11-08-1936.  
Lugar de residencia habitual: Valladolid.  
Empresa en la que trabaja: Iveco España-Valladolid.  
Antigüedad en el sindicato: desde 1976.



**Fernando Massa Gutiérrez**  
Secretario de Formación y Actas  
Reelegido o nuevo en el cargo: nuevo.  
Lugar de nacimiento: Valladolid.  
Fecha de nacimiento: 11-03-1947.  
Lugar de residencia habitual: Valladolid.  
Empresa en la que trabaja: Iveco España-Valladolid.  
Antigüedad en el sindicato: desde 1980.

# Más de 30.000 personas recorren las ciudades de Castilla y León contra el paro y por la democracia

Más de 30.000 personas participaron en Castilla y León en las manifestaciones que tuvieron lugar en las nueve capitales de provincias de la Comunidad y en tres de las localidades más grandes convocados por la Cumbre Social. La protesta contra el paro y la reivindicación de una democracia participativa eran los motivos más visibles de un gran catálogo de exigencias al Gobierno y a la Unión Europea. La jornada se inscribía en una movilización en toda Europa convocada por la Confederación Sindical Europea contra las políticas de austeridad que están llevando al paro y a la pobreza a millones de familias en todo el continente.

Las manifestaciones partieron de todas las capitales de provincia, de Miranda de Ebro, de Ponferrada y de Medina del Campo a las 12,00 horas presididas por pancartas en las que se podía leer "Contra el paro, por una democracia social y participativa". La fría jornada dominical se llenó de banderas y pancartas para seguir protestando por el drama de 6 millones de parados y contra la corrupción, el fraude



Al término de la movilización del día 10 de marzo se procedió a la lectura de un manifiesto. Víctor Otero.

fiscal y los paraísos fiscales que son "el empobrecimiento, el desahucio y la violencia social contra la mayoría".

Tras las marchas se leyó el manifiesto firmado por la Cumbre Social de Castilla y León y suscrito por todas las Comités

Sociales de las diferentes provincias. En el manifiesto se reprueban las actuaciones de una Comisión Europea enrocada en políticas fracasadas centradas exclusivamente en la reducción de déficit público y la deuda a la vez que se hace saber al Gobierno español que no queremos más mentiras ni discursos huecos especialmente en un momento en el que tenemos encima el drama de 6 millones de parados, 250.000 de ellos en Castilla y León.

Además el manifiesto denuncia el desmantelamiento de los servicios públicos, especialmente sanidad, educación, dependencia o servicios sociales, la necesidad de tramitar la Ley de Dación en pago sin modificaciones, el rechazo a la reforma de la ley de bases del régimen local y contra el intento de deslegitimación o de represión de los derechos constitucionales de expresión, pensamiento y manifestación. La corrupción y la "abierta complicidad entre cargos públicos y empresas" se ha unido a la ya larga lista de demandas que acumula la ciudadanía de este país en el año y cuatro meses que lleva el Gobierno del Partido Popular.

## El llamamiento de CCOO a participar en las movilizaciones del día 8 de marzo fue secundado por miles de personas

# Rosa Eva Martínez: "La situación de la mujer junto con la Reforma Laboral nos aboca a la pobreza actual y a la pobreza futura"

La secretaria de la Mujer de CCOO Castilla y León, Rosa Eva Martínez, ha dicho que la tradicional situación de las mujeres en el mercado laboral, junto con la Reforma Laboral, están abocando a las mujeres a la pobreza actual, con contratos cada vez más precarios, y a la pobreza futura con pensiones "casi en el umbral de la pobreza". Esta es una de las 13 brechas que está denunciando Comisiones Obreras en el Día Internacional de la Mujer. La jornada ha comenzado con una rueda de prensa conjunta con Ugt y ha continuado con una Asamblea de delegados y delegadas en el salón de actos de CCOO en Valladolid.

La rueda de prensa ha tenido como eje la situación de la mujer en el mundo del trabajo y las especiales dificultades para obtener un empleo "decente". En este sentido Rosa Eva Martínez ha criticado la propuesta del Gobierno de Rajoy de establecer un nuevo contrato temporal con la posibilidad de realizar horas extras, "algo completamente incongruente" ha dicho. En su opinión será otra vuelta de tuerca a la situación laboral de las mujeres que no necesitamos más contratos temporales y precarios, sino igualdad en el acceso al mercado laboral. Sin embargo este objetivo, en su opinión, esta cada vez más lejos. Se destruye el empleo vinculado con el sector público y con los servicios, en los que se ocupan mayoritariamente las mujeres, mientras la Reforma Laboral ha dejado en suspenso la implantación de Planes de Igualdad en las empresas, "el mejor instrumentos que teníamos para mejorar la situación laboral de las mujeres en la industria". "Nos vemos volcadas a los empleos más precarios por lo que nos empobrecen en el presente y en el futuro tendremos prestaciones de desempleo más bajas y



Nuestra compañera Rosa Eva lee el manifiesto del 8M. Víctor Otero.

pensiones rozando el umbral de la pobreza" ha dicho.

Otro de los graves problemas con los que nos enfrentamos es la dificultad para llevar a delante la negociación colectiva tras la Reforma Laboral. Era en los convenios colectivos donde se podían introducir cláusulas de promoción de la mujer ha dicho Rosa Eva Martínez, para recordar que en la actualidad están en cuestión "no estas cláusulas concretas, sino toda la negociación en las empresas".

La secretaria de la Mujer y Políticas de Igualdad de CCOO Castilla y León ha concluido señalando que "es muy cruel lo que está haciendo la Junta de Castilla y León con los servicios públicos" ha señalado Rosa Eva Martínez, recordando el impacto en la economía familiar y en el acceso al empleo de las mujeres de medidas como el excesivo copago de los programas de conciliación como madrugadores y tardes en

el cole o el recorte en comedores escolares, "la oportunidad de muchos niños y niñas de tener una comida decente al día". También ha criticado el recorte en la escolarización de 0 a 3 años o decisiones como dejar sin financiación a los programas de excedencias para el cuidado de hijos pequeños o personas mayores.

Tanto la secretaria de la Mujer de CCOO como la de Políticas de Igualdad de UGT hizo un llamamiento a la participación en las movilizaciones del pasado viernes, 8 de marzo.

La jornada del Día Internacional de la Mujer continuó en Valladolid con una Asamblea de delegados y delegadas en la que se ha debatido el documento elaborado por la secretaria de la mujer sobre "13 decisiones para 13 brechas de igualdad". La inauguración ha corrido a cargo de Ángel Hernández, secretario general de CCOO de Castilla y León, y Rosa Eva Martínez, secretaria de la Mujer y Políticas de Igualdad de CCOO de Castilla y León. También se han proyectado carteles conmemorativos de la cita del 8 de Marzo. A continuación ha tenido lugar una mesa redonda titulada "13 decisiones para 13 brechas de genero" moderada por Eva Espeso, anterior secretaria de Mujer y Políticas de Igualdad de CCOO de Castilla y León. Han intervenido Eva Anton, integrante del equipo de la Secretaría Confederada de la Mujer de CCOO; M<sup>a</sup> Antonia Sanz, secretaria de Mujer de la Federación de Sanidad de CCOO de Castilla y León; Maite Ortega, secretaria de la Mujer de la Federación de Enseñanza de CCOO de Castilla y León; y Lourdes Herreros, secretaria de la Mujer de la Federación de Servicios Privadas en Castilla y León. Y para terminar la cita se ha proyectado el corto: "Heroínas".

Castilla y León tiene un serio problema con sus fuertes desequilibrios en poblaciones y territorios, pero cuenta con un tejido industrial más estable que la media del país

# Necesitamos ya crear empresas medianas para poder hacer frente a esa gran deuda de 2,8 billones de euros que tiene España

La jornada "Conceptos Básicos del Tejido Productivo Español", organizada por CCOO en el CES, ayuda a conocer la realidad actual del país y brinda soluciones



Los cuatro ponentes de la jornada técnica en la sede del FRMP. Víctor Otero.

Lo que nos falta en este país son empresas medianas, de entre 300 y 500 trabajadores, ya que son las que más invierten en I+D+i, y también son las que más exportan. Con ellas podríamos hacer frente a esa gran deuda de 2,8 billones de euros que tiene España. Con nuestro actual tejido productivo no somos capaces de generar el empleo que necesitamos para alcanzar ese objetivo y eso es básico". Más claro no pudo ser Miguel Ángel García Díez, responsable del Gabinete Económico de la Confederación de CCOO, durante la tarde de ayer lunes día 11 de marzo en el transcurso de la jornada sobre "Conceptos Básicos del Tejido Productivo Español".

Este informe explica lo que significa la competitividad, la productividad, y lo que son los costes laborales y los precios de los productos que salen de nuestras empresas en un amplio periodo que va desde 1985 hasta 2011 y que abarca el periodo de antes de la crisis y la crisis. El documento está disponible en el siguiente enlace: [http://www.castillayleon.ccoo.es/comunes/recursos/6/1609256-Tejido\\_productivo\\_Espanol..pdf](http://www.castillayleon.ccoo.es/comunes/recursos/6/1609256-Tejido_productivo_Espanol..pdf)

## ¿Qué tenemos que hacer ahora para remontar el vuelo?

Ante este panorama tan desalentador Miguel Ángel García Díez señaló que lo primero que debemos hacer es ganar cuota de mercado interno y externo. "Hay que pedir a la UE que incremente el calendario para poder llevar a cabo adecuadamente la reducción del déficit público. Y, sobre todo, no volver a incurrir en lo que se ha hecho mal durante los últimos 35 años. No hay que apoyar jamás la proliferación de burbujas especulativas y afrontar de una vez por todas la puesta en marcha de un modelo productivo diferente. El sistema financiero debe abandonar los préstamos hipotecarios. Los préstamos hay que hacerlos a las empresas, y las políticas públicas deben ser diferentes, apoyando el alquiler, no la compra de vivienda".

Además de todo lo anterior, García Díez manifestó que hay que propiciar el control de los precios, no como ha ocurrido hasta ahora. También dejó patente la necesidad de ampliar y profundizar el capítulo de la negociación colectiva, "ya que es la primera encargada de la distribución de las rentas. Sin olvidar que la reforma laboral ha sido desequilibrada e incide de manera negativa en la negociación colectiva, por lo que se debe dar marcha a tras en su marco operativo. Y como corolario final, la conducta del sector privado es determinante. Hay que tener un cambio de conducta y olvidar su visión cortoplacista, puesto que es inviable con la negociación colectiva. Los empresarios tienen que aprender a reinvertir sus excedentes en los proyectos empresariales. Pero esto no se hace de la noche a la mañana. Se necesita tiempo y una estrategia clara para involucrar a la gente en esta operación".

Nuestro compañero economista dejó bien claro que la situación de la economía española es bastante dramática, de ahí que estemos obligados a superar lo urgente y centrarnos en lo verdaderamente importante. "El tejido productivo español es dual. Por un lado, contamos con importantes empresas transnacionales muy competitivas en el mundo, que deslocalizan fuera la producción y su esfuerzo en I+D+i es muy

reducido. No aportan ni riqueza ni empleo. Por otro, tenemos una gran atomización empresarial. Todo ello produce un tejido productivo poco competitivo, desequilibrado y de bajo valor añadido".

Miguel Ángel García indicó que hay que romper el mito de que la inversión pública en I+D+i es pequeña en España. "Hasta 2007, cuando se inició la crisis, era equiparable a la media de nuestros vecinos de la UE. Ahora no. Donde está el verdadero problema es en la inversión privada. Las empresas españolas no invierten. Nuestras firmas transnacionales están a la cola de la zona euro. Nuestro tejido productivo está diversificado, pero es pequeño e insuficiente para poder afrontar nuestras necesidades de empleo. Debe ser más grande y más competitivo. Ese esfuerzo necesario en I+D+i aún no se ha producido en España y por eso estamos como estamos".

## Despoblación, grave problema para el tejido productivo de Castilla y León

Marcos Fernández, economista de CCOO en Castilla y León, brindó a la concurrencia la auténtica realidad de la situación actual del modelo productivo de Castilla y León, como base previa a la articulación de las propuestas sindicales y sociales en este escenario. "El sector productivo industrial de Castilla y León, a diferencia del resto del Estado español no se ha estancado en estos años, al igual que su valor añadido básico por lo que es positivo. La productividad también creció, pero no lo suficiente para generar empleo. Lo que pasa es que nuestra región tiene una serie de problemas propios que la lastran, como son los desequilibrios territoriales y de población", zanjó en su exposición. El contenido completo del estudio se puede ver en un documento adjunto a esta noticia.

Este profesor de la Universidad de Cantabria y colaborador de CCOO hizo una radiografía de la situación en nuestra Comunidad. "El tejido productivo de esta tierra tiene problemas similares a los del conjunto del Estado. La realidad económica no es independiente, de ahí que los problemas del país también nos afectan. Aquí el tejido industrial tiene un peso significativo que se debe incrementar. Los servicios tienen un peso bajo y el crecimiento de la productividad también lo es. Se produce un bajo esfuerzo en I+D+i en el seno del tejido empresarial, que unido al envejecimiento y desequilibrio de la población grave dificultan la recuperación de un crecimiento sostenible. Y sin él no se pueden reducir las elevadas tasas de desempleo, otra gran tara de nuestra economía".

## El Diálogo Social, una buena herramienta

El tercer ponente de la tema fue Vicente Andrés Granado, secretario de Acción Sindical y Coordinador del Diálogo Social de CCOO de Castilla y León. Para él, CCOO siempre ha tenido claro que se necesita un cambio de modelo productivo ya. "El actual no es sostenible, de ahí que esta premisa esta de forma constante en nuestro discurso sindical. Tenemos que consensuar una estrategia con el Gobierno de la nación y de la región a largo plazo para cambiar las políticas públicas".

Vicente Andrés habló de los logros obtenidos en el seno del Diálogo Social desde que se puso en marcha en 2006. "Nos han ayudado a mitigar esta situación. Se trata de herramientas válidas para mejorar la situación actual. Nosotros, como sindicato, queremos tener capacidad de intervenir en el proceso productivo, para ello tenemos que diseñar un nuevo marco estratégico de competitividad e innovación empresarial, y todo desde la perspectiva del consenso entre los agentes sociales y el gobierno. Tenemos que seguir analizando la situación real e incidir en los cambios para ayudar a la creación de más empresas sostenibles y con capacidad de crear empleo. Sin ambas cosas no hay riqueza y eso es fundamental para CCOO"

La cita tuvo lugar en el salón de actos del Consejo Económico y Social (CES) con la presencia de destacados representantes de CCOO de Castilla y León, con su secretario general al frente, Ángel Hernández.

El objetivo es que haya más ayudas europeas y que se creen alternativas industriales

CCOO se alía con UGT y los sindicatos portugueses CGTP-IN y UGT para lograr una macrorregión a ambos lados de la frontera



Potenciar el trabajo transfronterizo es clave. Víctor Otero.

Una macrorregión que abarque todo el arco atlántico, incluidas las regiones españolas del cantábrico, y todo las regiones portuguesas fronterizas es la aspiración del Comité Sindical Interregional Castilla y León-Beiras. El objetivo es lograr nuevas ayudas europeas para las asociaciones de regiones, ahora que las subvenciones convencionales van a ser más escasas. También crear alianzas que nos ayuden a impulsar iniciativas industriales nuevas a uno u otro lado de la frontera. Para hablar de estas alternativas se ha organizado hoy en Valladolid y Seminario de Cooperación Transfronteriza con la presencia de representantes sindicales de CCOO y UGT y de los sindicatos portugueses, CGTP y UGT.

El Seminario, que promueve la Confederación Sindical Europea, se ha dedicado hoy a buscar alternativas al modelo productivo, especialmente en los sectores textil, de automoción y agroalimentario en los que tenemos muchas similitudes entre Castilla y León y la región portuguesa de Beiras. El resumen del modelo productivo que preferimos desde los sindicatos lo ha expresado muy bien el secretario general de la CGTP-IN portuguesa, Luis Pereira Garra, al señalar que "la economía financiera no genera dinero, si acaso lo mueve de un sitio a otro, lo que genera riqueza es la economía productiva". Por eso los sindicalistas de uno y otro lado han coincidido en que las políticas que aplica Europa en todos los países del Sur es errónea y lleva a una pérdida importante de derechos laborales y sociales.

Angel Hernández ha sido muy duro en su análisis y ha hecho un llamamiento a la ciudadanía de los países europeos para que en las próximas elecciones al Parlamento de Europa sepamos pedir cuentas a nuestros políticos y pasemos la factura correspondiente a las dos formaciones políticas que nos gobiernan, el Partido Popular Europeo y la socialdemocracia.

Todas estas opiniones se han concitado en el transcurso de una rueda de prensa en la que el secretario general de UGT Castilla y León, Agustín Prieto, ha presentado el seminario en su calidad de presidente saliente del Comité Sindical Interregional Castilla y León-Beiras Nordeste de Portugal. Por cierto que el CSI ha celebrado hoy una sesión para traspasar la presidencia al responsable de la UGT en el Nordeste de Portugal, Anibal Ribeiro que ostentará el cargo durante los próximos dos años.

A preguntas de los periodistas sobre las decisiones de la Comisión Europea sobre el rescate a Chipre tanto Luis Pereira como Angel Hernández han coincidido en señalar que la Comisión Europea se "ha vuelto loca" y que "ha manifestado un amplio desprecio por los valores democráticos". Para el secretario general de CCOO Castilla y León son decisiones que llevan una deriva muy peligrosa y una verdadera tomadura de pelo para la ciudadanía europea a la vez que ha recordado la situación de los años 20 y 30 del siglo pasado que derivaron "en la situación en la que acabó Europa".

También a preguntas de los periodistas Angel Hernández ha deseado buena suerte a Santiago Aparicio recién elegido presidente de la patronal regional Cecaile y le ha emplazado a fortalecer su organización para tener un interlocutor válido con el que negociar los tres asuntos pendientes de negociación en Castilla y León: como impulsar la negociación colectiva para evitar que caduquen los convenios, como establecer una Comisión regional de Convenios Colectivos, el órgano que tiene que analizar las peticiones de descuelgue de los convenios, y como adaptar el servicio de mediación de Castilla y León a las nuevas funciones que le atribuye la Reforma Laboral.



**PROGRAMACIÓN  
2013  
DISPONIBLE**

**OCUPADOS  
DESEMPLEADOS**



**INFORMATE EN:**

**ÁVILA**

C/Burgohondo, 9. Tfn: 920 352 119

**BURGOS**

C/Oviedo, 7 bajo. Tfn: 947 256 450

**LEÓN**

C/Astorga, 5-7. Tfn: 987 221 736

**PALENCIA**

C/Pintor Oliva, 5 bajo. Tfn: 979 166 170

**SALAMANCA**

Pº de la Estación, 32-38, interior.  
Tfn: 923 280 080

**SEGOVIA**

C/El lirio, 5 bajo. Tfn: 921 412 358

**SORIA**

C/Vicente Tutor, 6, 1ªplanta. Tfn: 975 233 118

**VALLADOLID**

C/Verbena, 9, 1ªplanta. Tfn: 983 218 450

**ZAMORA**

C/Alfonso IX, 8 bajo. Tfn: 980 557 408

**O CONECTATE A :**



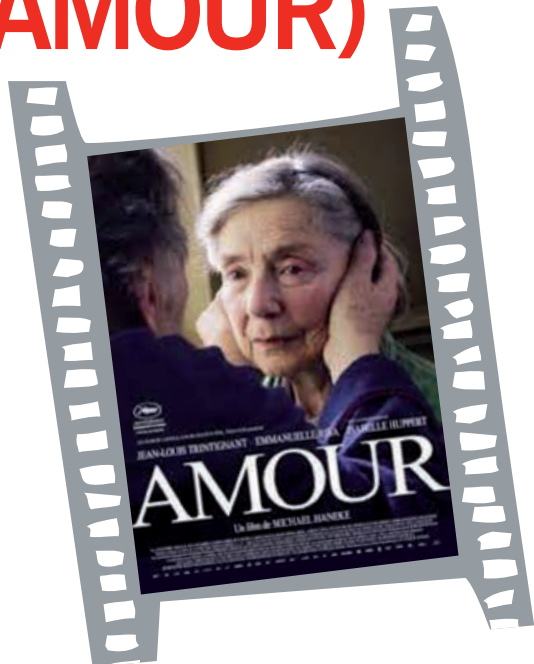
**FOREMCYL.ES**



**COMPROMETIDOS  
CON TU AVANCE PROFESIONAL**

Cine

## AMOR (AMOUR)



Un gran director detrás de la cámara, Michael Haneke, y dos actores espectaculares Jean-Louis Trintignant y Emmanuelle Béart, para una magnífica película, un devastador relato de la vejez que no deja indiferente a ningún espectador.

Haneke es uno de los mejores cineastas europeos de todos los tiempos, con tres grandes películas en su filmografía: "Funny Games", "La pianista" y "La cinta blanca". En muchas ocasiones polémico, su cine muestra una sociedad en cambio, contradictoria y que sufre en el día a día. Gracias a Amor, volvió a obtener la Palma de Oro en el Festival de Cannes, y después otros muchos premios y que culmina con cinco nominaciones a los Oscar.

La película comienza con un flash forward que anuncia el desenlace de la película: la entrada de la policía y los bomberos en un apartamento, encontrando a una anciana mujer muerta sobre una cama. Volvemos a la actualidad, la vida rutinaria de dos octogenarios, ex-profesores de música, que viven una plácida vejez, hasta que la anciana sufre un infarto que le producirá una enfermedad degenerativa que minará poco a poco su salud. El director confiesa que, desde el primer minuto de la película, se sabe que Ane va a morir "...porque no quería crear tensión falsa...". Yo quiero atrapar al espectador pero no ahogarlo en el sentimentalismo o el gusto por la miseria humana. "El sentimentalismo me pone enfermo porque se articula sobre sentimientos falsos".

La película se titula "Amor" porque es lógicamente es una historia de amor, no un amor romántico y juvenil, habla de un amor original, cotidiano, rutinario. Nos relata cuando en el amor no hay pasión, cuando solo queda la admiración, el cariño, la necesidad, quizás un amor verdadero que ha visto pasar el tiempo, que se mantiene pero a la vez se transforma y erosiona y que llega a poner en duda todo aquello en lo que creemos. La pareja protagonista expresan ternura, nostalgia a pesar del paso del tiempo, son inteligentes y resolutivos, conscientes de la enfermedad y del drama que padecen.

Película sólida, dura, que trata temas importantes y muy actuales la vejez, la enfermedad, la eutanasia, la forma de enfrentarse a la muerte, la soledad, la desprotección y la vulnerabilidad, todo ello cuando se llega a la vejez. Es una reflexión de cómo reaccionamos ante el sufrimiento y la pérdida.

Estamos ante una gran película, discutible, aunque demasiado larga. Cine europeo en estado puro, de planos largos, profundos y austeros, sustentado en un buen guión y una estupenda dirección e interpretación de los actores.

Finalmente recordar otras buenas películas de amor y vejez como "Dejad paso al mañana" de Leo McCarey, "Cuentos de Tokio" de Yasujiro Ozu, "El estanque dorado" de Hark Rydell, o la estupenda "El hijo de la novia" de Juan Jose Campanella.

Lorenzo Almeijidez

Música

## AMPARO SÁNCHEZ: Alma de cantaora



"...Para ti, que eres la razón por la que canto y comparto mi música". Así reza parte de la dedicatoria de un disco que firma Amparo Sánchez, la misma que un tiempo atrás se hizo llamar Amparanoia. Lo que ha sucedido en ese tránsito y sus motivos no nos interesan, porque el misterio, de haberlo, se resuelve precisamente en la dedicatoria: nada ha cambiado en los objetivos artísticos de esta maestra de la fusión musical en España, la comunión que persiguió siempre con sus auditorios, en disco y en directo, continúa siendo de entrada el motor de esta nueva etapa.

¿Existe entonces alguna diferencia, aparte de la onomástica, para un oyente ignorante? Dos se nos ocurren, aunque ello no suponga una fractura para nuestros oídos. Por un lado, da la impresión de que Amparo se ha tranquilizado, dicho sea en el mejor sentido; se nos aparece más reconcentrada, más intimista y más acústica, lo cual ni le priva de ritmo ni le resta un gramo a sus valores reivindicativos y de combate. Por otro, quizá en consonancia con lo anterior, ha perdido luz, ha perdido color, quizá ha perdido alegría, y eso es más que evidente si comparamos la portada de este disco con las que fueron en su vida precedente, llega a ser incluso fea por más que bien intencionada. Sin embargo, otras constantes de su estilo personal siguen vigentes y nítidas. La mezcla de ritmos, los terrenos fronterizos, la fusión, en suma, es una de ellas: es un disco pop, pero también podríamos calificarlo con esa etiqueta múltiple de lo étnico, de la world-music. Otra es la persistente colaboración con artistas de distinto pelaje, de culo inquieto como ella, en este caso Mane Ferret, Arianna Puello, Caléxico o Bebe. Y, por último, también resisten las referencias sonoras que se superponen a las canciones o se hacen canciones de sí mismas, con la Abuela Margarita y el Subcomandante Marcos a la cabeza.

Podría decirse por tanto que el "alma de cantaora" ya habitaba en Amparo Sánchez antes de ser Amparo Sánchez, seguramente desde su cuna en Jaén hasta sus andanzas sucesivas bajo el sello Amparanoia, que tan buen regusto nos ha dejado. Siendo la misma y sin ser la misma. Y en estos tiempos, cuando todo lo que lleva la etiqueta latina parece venirnos de Miami, es decir, cocinado desde la sede del imperio, no está nada mal fortalecer devociones que, siendo de aquí, van mucho más allá de lo local y a la inversa. Y, por si hiciera falta algo más, baste repetir lo que ella misma señala en su web oficial: "Mi canto se basa exclusivamente en los sentimientos. No puedo cantar nada que no sienta". No otro es, pues, el enigma de las cantaoras, vengan de donde vengan, se llamen Billie Holiday, Edith Piaf, Amparo Sánchez o su alter ego pretérito. Es lo que se conoce como autenticidad sin brillos inútiles, lo que más nos seduce de este disco, lo que siempre nos arrebató de esta artista. Merece la pena asomarse a ella con sosiego si no se ha hecho ya a estas alturas.

Sofía Cubría

Ignacio Fernández

Libros



## EN EL NOMBRE DE LA MADRE

Erri De Luca  
Editorial Siruela  
107 páginas

Erri De Luca llama la atención. Es imposible olvidar el aspecto un tanto rudo de este hombre maduro, de mirada melancólica y ojos profundamente azules, en una cara marcada por los surcos de las arrugas horadadas por los embates del tiempo y las estaciones vividas. Pero, sobre todo, son sus manos; esas manos acostumbradas a trabajar y a escribir a la par. Y si el aspecto del hombre no es nada vulgar, tampoco lo es su vida.

Nació en Nápoles, al poco de finalizar la II Guerra mundial, y su infancia está repleta de relatos de la guerra y de privaciones.

Siendo todavía un adolescente abandonó la ruidosa y caótica ciudad del sur para trabajar en el norte. Soñó con ser diplomático, pero fue albañil,

camionero y obrero el la FIAT, a la vez que dirigente en la organización de extrema izquierda Lotta Continua, formación que abandono en los inicios de los años 80, cuando tuvo la certeza de que la revolución ya no era posible en Europa.

Entre tanto, mientras le robaba horas al descanso para leer y escribir aprendió hebreo para poder traducir la Biblia, fascinado por algunos de sus pasajes, a pesar de que él se declara no creyente.

En 1989 publicó *Aquí no, ahora no*, su primera novela. El éxito llegó unos años más tarde con los premios más prestigiosos en Italia, Francia y Alemania, pero hasta 1997 no pudo dejar la fábrica para vivir de la literatura.

Los protagonistas de *En el nombre de la madre* son Miriàm/María y Iosef. Están prometidos, se convertirán en esposos en breve, pero Miriàm/María

recibe la visita de un desconocido al que no debería haber permitido que entrara en su casa, que le anuncia que está embarazada. El relato es un doble homenaje; a las madres, capaces de afrontar las pruebas más duras, la incompreensión y el desprecio de sus allegados con tal de proteger a su hijo, y a ese sentimiento a veces tan difícil de explicar con palabras, "el amor: la energía más potente del cuerpo humano". Pues Iosef, lejos de abandonar a su prometida, es capaz de embarcarse en un viaje al destierro lleno de dificultades y peligros por el inmenso amor que siente por Miriàm/María.

Cualquier libro es bueno para acercarse a este fascinante autor. En los próximos meses se publicarán otras dos novelas suyas: *El crimen del soldado* y *Tú, mío*.



### Valladolid estalló el 14N

Hacia muchos años que la Plaza Mayor de Valladolid no registraba un lleno tan espectacular. El motivo no fue otro que la gran manifestación que cerró la jornada de Huelga General del pasado 14 de noviembre. Muchos tomaron buena nota...



### Atropello laboral

El convenio colectivo estatal de grandes almacenes y superficies comerciales recién firmado supone un auténtico atropello para los derechos de sus trabajadoras y trabajadoras.

### La marea verde no desiste

El colectivo docente que representa "la marea verde" sigue firme en sus planteamientos y en su defensa de una enseñanza pública de calidad. Su perseverancia en la lucha queda bien patente en la calle.



### 25N, una cita con la igualdad

La igualdad es una tarea de todos y todas, de ahí que la tradicional cita del 25 de noviembre sirva para recordarnos que aún queda mucho recorrido por cumplimentar para que tanto los hombres como las mujeres estemos en el mismo plano.



### Sí a los Pactos de Toledo

Nuestros compañeros y compañeras más veteranas, una vez más, nos vuelven a dar lecciones de lo que hay que hacer: luchar, luchar y luchar. Ante la no subida de las pensiones ellos han tomado las calles.



### Auvasa, un conflicto latente

La empresa municipal de autobuses urbanos de Valladolid ha mantenido en los últimos meses un fuerte pulso con el regidor local en aras a mejorar sus condiciones laborales y brindar un mejor servicio. Por ahora, aunque las aguas están calmadas, los problemas siguen latentes.



### CC00 quiere dar luz a las bajas

Las bajas suponen un gran problema, pero desde la llegada de Rajoy al Gobierno aún son más comprometidas para el que las padece. CC00 ha puesto en marcha una campaña para ayudar a quienes las sufren, de cara a poder dar respuestas solventes.



### Los trabajadores financieros saltan

Una vez que el proceso de fusiones, absorciones y compras habidos en el sector financiero está a punto de concluir, ahora llega el momento de la reconversión. Es ahora cuando los trabajadores y trabajadoras afectados han determinado que la única posibilidad para detener esta sangría es protestar, y en ello están.



### Un sentido adiós y una bienvenida

Juan Carlos Cáceres, el alma máter del sector ferroviario de CC00, ha decidido decir adiós a más de doce años al frente de esta responsabilidad por todo el país y vuelve a sus orígenes. A partir de ahora pondrá su dilatada experiencia al servicio de la Federación de Servicios a la Ciudadanía.



### 17D, otra vez nos defendemos

Cuando aún estaban calientes los rescoldos de la huelga general del 14N, el 17 de diciembre la Cumbre Social vuelve a movilizar a la sociedad en contra de los recortes de las pensiones y de las acciones tan perniciosas del Gobierno Rajoy contra la ciudadanía.



### Transparencia de cara al X Congreso

Para que los medios de comunicación se hicieran el mayor eco posible de nuestro X Congreso nos pusimos manos a la obra de cara a brindar la mayor transparencia posible. En una cita previa con sus profesionales les desglosamos los pormenores del mismo y, a su vez, les invitamos a que estuvieran presentes. También sirvió para despedir a dos históricos dirigentes del sindicato, Juanjo García y Juanjo Hermoso que nos decían adiós.



### Recepción de Herrera a CC00

Juan Vicente Herrera, presidente de la Junta de Castilla y León, dió una recepción a la totalidad de la nueva Ejecutiva de CC00 de Castilla y León que dirige Ángel Hernández. La cita sirvió para hablar de los muchos problemas que acucian a la ciudadanía de esta Comunidad en la actualidad.

# Trivial sobre Castilla y León



**1.- Ávila:** El territorio de esta provincia se denominaba hace más de 2.500 años Vettonia, y los verracos son muy característicos en ella. ¿Sabría decirnos en qué localidad se ubica el del Castro de Ulaca?

- A.- El Tiemblo.
- B.- Solosancho.
- C.- Cardeñosa.



**2.- Burgos:** ¿Qué puesto ocupa esta tierra en la clasificación nacional por kilómetros cuadrados de superficie?

- A.- El quinto.
- B.- El noveno.
- C.- El duodécimo.



**3.- León:** ¿Qué legión romana fue la precursora de la actual capital leonesa?

- A.- Legio VI Victrix.
- B.- Legio IV.
- C.- Legio VII Gemina.



**4.- Palencia:** ¿Sabría decir cómo se llama en la actualidad la empresa propietaria de los centros de producción palentinos de María Fontaneda y Pastas Reglero?

- A.- Grupo Siro.
- B.- Biscuits Group.
- C.- Cuétara.



**5.- Salamanca:** ¿Qué arquitecto fue el autor a principios del siglo XX del Mercado Central de Abastos y de la Casa Lis?

- A.- Antonio Palacios Ramilo.
- B.- Joaquín Otamendi.
- C.- Joaquín de Vargas y Aguirre.



**6.- Segovia:** ¿Cómo es conocido popularmente el recinto del Alcázar segoviano?

- A.- Cuento de hadas.
- B.- La proa del barco.
- C.- Los picachos.



**7.- Soria:** San Juan de Duero fue levantado por los Caballeros Hospitalarios de San Juan de Jerusalén. ¿Entre que siglos fue construido?

- A.- Entre el XIII y XIV.
- B.- Entre el XI y XII.
- C.- Entre el XII y XIII.



**8.- Valladolid:** Esta provincia cuenta con cuatro embalses en su territorio ¿Cuál de los siguientes no pertenece a esta tierra?

- A.- El de Oca.
- B.- Bajoz.
- C.- Encinas de Esgueva.



**9.- Zamora:** ¿Podría decirnos como se titula el galardonado largometraje en los Premios Goya de 2010 rodado en el interior de la cárcel zamorana?

- A.- El crimen de Cuenca.
- B.- Celda 211.
- C.- Régimen abierto.

## Soluciones al anterior trivial sobre Castilla y León: Notas Sindicales 89

- 1.- C
- 1.- B
- 1.- A
- 4.- C
- 5.- A
- 6.- B
- 7.- A
- 8.- B
- 9.- C

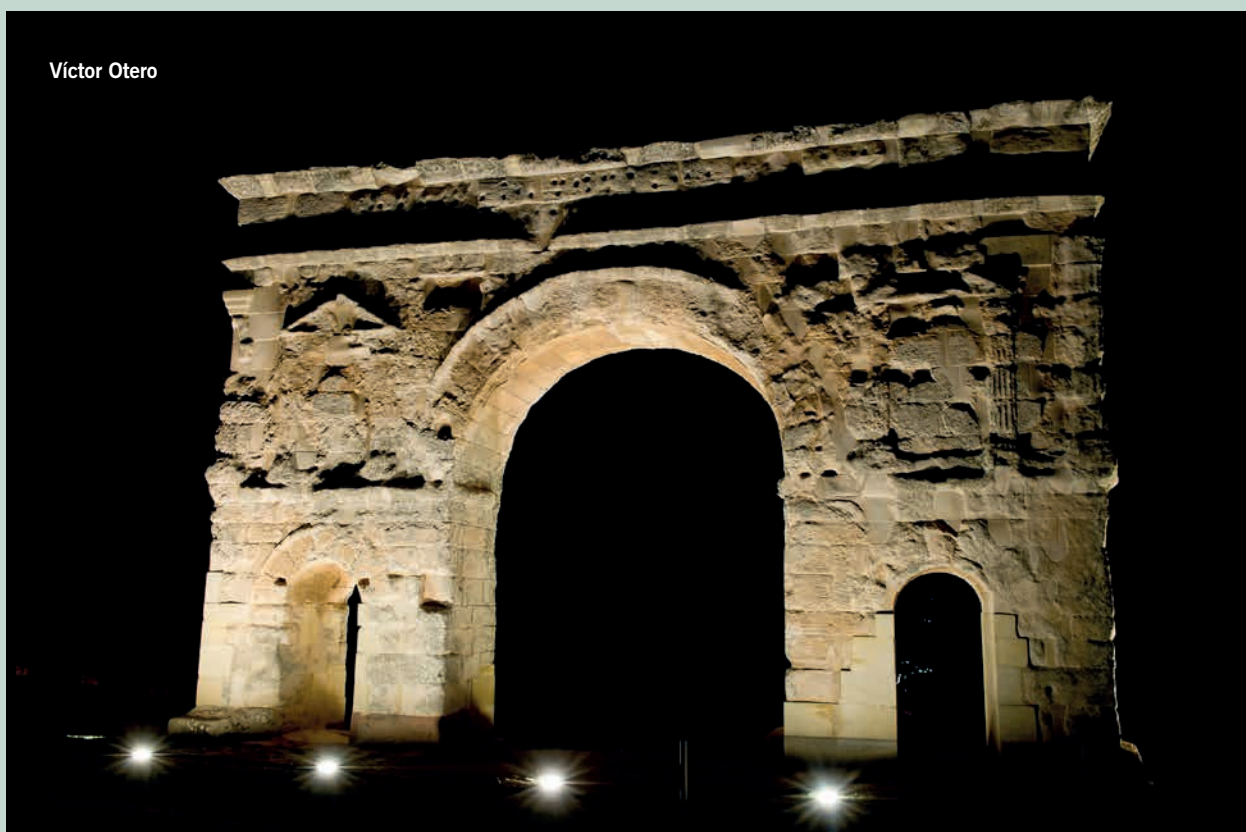
## A la búsqueda de nuestras joyas más representativas



Foto 1: ¿En que rincón de Salamanca su provincia está tomada esta imagen? I...

Victor Otero

Foto 2: ¿En que rincón de Soria o su provincia está tomada esta imagen? I...



### Soluciones a la búsqueda de nuestro número anterior (89):

- 1.- ¿En que rincón de Valladolid o su provincia está tomada esta imagen?  
**Fuente de la puerta de Ajújar de Medina de Rioseco.**
- 2.- ¿En que rincón de Zamora o su provincia está tomada esta imagen?  
**Parque natural del Lago de Sanabria.**

## Sudoku

La solución al que aquí aparece se pondrá en el siguiente número de "Notas Sindicales" (91) que estará en vuestras manos en el verano.

La solución al Sudoku del pasado número de Notas Sindicales (89) es el que viene a continuación.

2 3 4 1 8 6 5 7 9  
7 1 5 2 3 9 6 8 4  
6 8 9 5 4 7 3 2 1  
5 7 2 4 9 8 1 3 6  
1 9 6 3 5 2 8 4 7  
3 4 8 7 6 1 2 9 5  
8 5 1 9 7 3 4 6 2  
9 2 3 6 1 4 7 5 8  
4 6 7 8 2 5 9 1 3

1			5	3	4	7		6
			6			8	5	1
				7				
	5	1		9				6
			1	8	6			
	8	9	3	4				1
9		7	4		3		8	
3					8	5	7	
	4	5	7			6	9	

## Parajes naturales protegidos de Castilla y León

# Parque Natural de las Fuentes Carrionas y Fuente Cobre-Montaña Palentina



Casa de los Leones. Víctor Otero.

En el confín más remoto e inaccesible de la provincia de Palencia se levanta una espectacular, y casi desconocida, cadena montañosa. Sus picos y crestas, modelados en las duras y apretadas calizas de montaña, sobrepasan los 2.500 metros de altura y conforman un singular relieve a base de fantásticas agujas, impresionantes precipicios, altivos cantiles y profundos valles. También abundan en la zona los lagos de origen glaciar.

Dos importantes ríos tienen sus fuentes en estas montañas el Carrión y el Pisuerga. El primero de ellos nace en el corazón más escarpado de la montaña y sus fuentes -la laguna de Fuentes Carrionas que da nombre a toda la comarca- están tan aisladas que incluso es posible descubrir en ellas las huellas de varias parejas de oso pardo. El Pisuerga brota en una zona -Fuente del Cobre- de más suavidad paisajística y en donde lo que predomina son los bosques caducifolios de haya y roble.

En esta zona del norte de Palencia se concentra además uno de los mayores y más notables conjuntos de arte románico de todo el mundo. Por lo tanto, la naturaleza en estado puro, y la actuación del hombre en edificios sacros configuran un com-



San Salvador. Víctor Otero.

pendio de belleza inigualable. Sin duda, todo este entorno tiene argumentos más que de sobra para acercarse hasta él y disfrutar de lo lindo con todo lo que nos brinda.

En definitiva se trata de un espacio de gran valor natural, paisajístico, faunístico y botánico. Posee la masa de sabinas más septentrional de Europa, junto con endemismos de la Cordillera Cantábrica como la Artemisa cantábrica y el Echimium cantabricum; y es refugio de una especie emblemática y en peligro de extinción en este país: el oso pardo.

La Montaña Palentina representa uno de los enclaves de montaña mejor conservados y menos conocidos de la Península Ibérica. Dentro de ella se encuentra el parque natural de Fuentes Carrionas y Fuente Cobre. Aquí se dan cita las más altas cimas de toda la Cordillera Cantábrica, exceptuando a los vecinos Picos de Europa, y a pesar de ello, los 2.536 metros de Peña Prieta Sur o los 2.525 metros del Curavacas superan con creces la mayoría de las cumbres del macizo de Picos.

La Montaña Palentina ocupa una franja de casi 1.000 kilómetros cuadrados que sirve de transición entre las vastas llanuras castellanas y la cornisa costera. Al norte, limita con los valles cántabros de Liébana, Saja-Besaya y parte del Alto Campóo, comarca que sirve de frontera también por el este. La reserva de Riaño flanquea el territorio por el oeste, y al sur el perfil quebrado de la montaña se atempera

hasta desaparecer en la suave orografía de las comarcas de la Vega, Valdavia y Ojeda.

Se conoce como Macizo de Fuentes Carrionas a un sistema montañoso, perteneciente a la Cordillera Cantábrica, situado al norte de la provincia de Palencia, pero integrado también en las de León y Cantabria. Su parte palentina (la de más extensión) está situada próxima a la localidad de Cardaño de Arriba, a 32 kilómetros de Guardo y 128 kilómetros de Palencia. Esta reserva natural se halla integrada en el Parque Natural de las Fuentes Carrionas y Fuente Cobre-Montaña Palentina.

En cuanto a las actividades deportivas más relevantes que se pueden practicar aquí caben destacar el senderismo, montañismo, escalada, ciclismo, actividades náuticas, caza y pesca.

### Principales elevaciones

En la parte leonesa Hoyos de Vargas (2.450 m.) y Cuartas (2.400 m.), en la cántabra Peña Prieta (2.538 m.), en la parte palentina, son los picos Curavacas (2.520 m.), Espigüete (2.450 m.), Alto del Tío Celestino (2.396 m.), Agujas de Cardaño (2.386 m.) y Pico Murcia (2.431 m.), y compartido, el Mojón de Tres Provincias (2.497 m.).

### Geomorfología

Uno de los lugares más relevantes de este parque es el de la Laguna de Fuentes Carrionas, en el circo glaciar del mismo nombre. Se trata de un circo glaciar formado por varios picos, y a 2.220 metros de altura, que es donde nace el río Carrión, y que atraviesa de norte a sur toda la provincia para recibir a su paso las aguas de los numerosos arroyos y ríos que nacen en estas altas montañas, como los ríos Cardaño y Arauz, y los arroyos de Aviaos o Mazobres, además de ser retenido en dos embalses construidos en su cauce: el de Camporredondo de Alba (1930) y, contiguo a este, el de Compuerto (1960). Existen en este entorno más lagunas glaciares, como el Lago de las Lomas (2.080 m.), el Lago del Ves (2.050 m.) y el Pozo Curavacas (1.800 m.).

### Flora

Las condiciones climáticas convierten Fuentes Carrionas en un reducto rico en diversas especies. Los bosques, abundantes, tienen predominio de haya, roble y melojo, siendo muy apreciados sobre todo los encinares y sabinas, además de algunos de los pocos pinares naturales de la Cordillera. También hay



Embalse de Ruesga. Víctor Otero.

gran variedad de plantas: brezo, arándano, tormentilla, brezo de turbera y pedicularis. En las inmediaciones del Curavacas también se halla la peculiar sempervivum. Entre estas últimas es necesario destacar una variedad que sólo se da en el Espigüete, descubierta en 1935 y que lleva el nombre de Sempervivum Giuseppii (en honor a su descubridor), un subgénero de la Sempervivum cantabricum.

### Fauna

La abundancia y diversidad faunística caracteriza a este Espacio situado a caballo entre la región atlántica y la mediterránea. Aquí se encuentran elementos característicos del dominio atlántico como los picos mediano y negro, urogallo, carbonero palustre, treparriscos, gorrión alpino, chova piquigualda, acentor alpino, marta, lirón gris, liebre de piornal, lagartija de turbera, lagartija de Bocage, víbora de Seoane, rana bermeja..., al lado de especies de la fauna mediterránea como la culebra bastarda, el lagarto ocelado, el avión roquero... Junto a estas especies no se pueden olvidar otras muy significativas como el oso pardo, en peligro de extinción, el rebeco cantábrico, la nutria, el gato montés, el desmán de los Pirineos, águila real, águila perdicera, alimoche, buitre leonado, halcón común, aguilucho cenizo, búho real...

### Rutas por la zona

- \* Ascensión a Peña Prieta desde Cardaño de Arriba.
- \* Subida al Pico Valdecebollas desde el refugio del Golobar.
- \* Subida al Pico Santa Lucia desde el alto de la Varga.
- \* Ascensión al Pico Murcia desde Cardaño de Arriba.
- \* Ruta a la Cueva del Cobre desde Santa María de Redondo.
- \* Ruta por el Valle de Tosande y su Tejada.
- \* Ascensión a la Peña del Carazo.
- \* Ruta por la Hoya de Martín Vaquero y sus cascadas.
- \* Ruta al Collado del Ves (invernal).
- \* Ruta por Sierras Albas desde Casavegas.
- \* Ascensión al Espigüete por la vía de la Pedrera Sur.
- \* Ascensión al Pico Curavacas por la vía del Callejo Grande.
- \* Ruta al Pico las Huelgas y el Pozo Oscuro.
- \* Ruta al Pozo Curavacas por el valle de Pineda en bici.
- \* Ascensión a Hoya Contina y vista a los Pozos del Ves.
- \* Ruta al Cueto Mañín desde el Golobar.
- \* Ascensión al Pico Cuartas y Vista a las Lagunas del Hoyo de Vargas.
- \* Ascensión al Pico Tres Provincias desde el puerto de San Glorio.
- \* Ascensión al Pico Vallines Grande por el Valle de Culebrejas.
- \* Ascensión al Pico Coriscao desde el Collado de Llesba.
- \* Ascensión al Pico Yordas por el Collado Baguyoso (desde Liegos).
- \* Ascensión al Pico Pozua desde el puerto del Pontón.
- \* Ascensión a Peñas Malas desde Cardaño de Arriba.
- \* Ascensión al Pico Jario desde el puerto de Panderrueda.



**1** a  
**FUERZA  
SINDICAL**  
**de Castilla y León**

**CCOO**

comisiones obreras  
de Castilla y León